



PROVINCIA DI COSENZA

SETTORE VIABILITÀ E MANUTENZIONE DEL TERRITORIO

Viale Crati - 87100 COSENZA

	<p>Ministero delle Infrastrutture e dei Trasporti Dipartimento per le infrastrutture, i sistemi informativi e statistici Direzione Generale per le strade e autostrade e per la vigilanza e la sicurezza nelle infrastrutture stradali D. M. n° 49 del 16 febbraio 2018 <i>(Finanziamento degli interventi relativi a programmi straordinari di manutenzione della rete viaria di province e città metropolitane)</i></p>
LAVORI	<p>INTERVENTI DI BITUMATURA, SEGNALETICA E INSTALLAZIONE BARRIERE DI SICUREZZA LUNGO LE SS PP DEI GRUPPI 1, 2, 3, 4 E 40 - SERVIZIO TECNICO N. 3</p>
	<p><u>PROGETTO ESECUTIVO</u></p>
COMMITTENTE	<p>PROVINCIA DI COSENZA</p>
TAV.	<p><input type="checkbox"/> CAPITOLATO SPECIALE D'APPALTO</p>
DATA: 24/10/2018	<p>COD. ALICE: E18VB314 CUP: F59J18000230001 CIG: _____</p>
	<p>I PROGETTISTI</p> <p><i>(Ing. Michele Arcuri)</i> <i>(Ing. Albina Marasco)</i></p> <p>_____</p> <p><i>Il geom. Collaboratore</i> <i>(Geom. Armando Droghini)</i></p> <p>_____</p> <p>IL RESPONSABILE UNICO DEL PROCEDIMENTO <i>(Ing. Albina Marasco)</i></p> <p>_____</p>

CAPITOLO 1

OGGETTO DELL'APPALTO - AMMONTARE DELL'APPALTO - DESIGNAZIONE, FORMA E PRINCIPALI DIMENSIONI DELLE OPERE - VARIAZIONI DELLE OPERE PROGETTATE

Art 1.1 OGGETTO DELL'APPALTO

1. L'appalto ha per oggetto l'esecuzione di tutte le opere e provviste occorrenti per eseguire e dare completamente ultimati i lavori di: **“INTERVENTI DI BITUMATURA, SEGNALETICA E INSTALLAZIONE BARRIERE DI SICUREZZA LUNGO LE SS PP DEI GRUPPI 1, 2, 3, 4 E 40 - SERVIZIO TECNICO N. 3”**.

2. Sono compresi nell'appalto tutti i lavori, le prestazioni, le forniture e le provviste necessarie per dare il lavoro completamente compiuto, secondo le condizioni stabilite dal presente capitolato speciale d'appalto, con le caratteristiche tecniche, qualitative e quantitative previste dal progetto esecutivo dell'opera di cui al precedente comma e relativi allegati dei quali l'Appaltatore dichiara di aver preso completa ed esatta conoscenza.

3. L'esecuzione dei lavori è sempre e comunque effettuata secondo le regole dell'arte e l'Appaltatore deve conformarsi alla massima diligenza nell'adempimento dei propri obblighi.

4. Ai fini dell'art. 3 comma 5 della Legge 136/2010 e s.m.i. il Codice identificativo della gara (CIG) relativo all'intervento è: (verrà acquisito prima della gara) e il Codice Unico di Progetto (CUP) dell'intervento è: F59J18000230001

Art 1.2 FORMA DELL'APPALTO

Il presente appalto è dato a: **misura**

L'importo complessivo dei lavori ed oneri compresi nell'appalto, ammonta ad Euro **483.064,52 (diconsi Euro quattrocentottantatremilazerosessantaquattro/52)** oltre IVA.

Importo per l'esecuzione delle Lavorazioni (comprensivo dell'importo relativo agli oneri della sicurezza)

LAVORI		
A1	Importo lavori da computo su tutti i gruppi	€ 483.064,52
A1.1	di cui incidenza manodopera	€ 53.186,17
A2	A detrarre Oneri di sicurezza	€ 9.661,29
	Importo lavori a base d'asta	€ 473.403,23
A		€ 483.064,52

Art 1.3 AMMONTARE DELL'APPALTO

1. L'importo complessivo dei lavori ed oneri compresi nell'appalto, ammonta ad Euro **483.064,52 (diconsi Euro quattrocentottantatremilazerosessantaquattro/52)** oltre IVA come risulta dalla stima di progetto e come risulta nel prospetto sotto riportato:

LAVORI		
A1	Importo lavori da computo su tutti i gruppi	€ 483.064,52
A1.1	di cui incidenza manodopera	€ 53.186,17
A2	A detrarre Oneri di sicurezza	€ 9.661,29
	Importo lavori a base d'asta	€ 473.403,23
A		€ 483.064,52

2. L'importo totale di cui al precedente comma comprende gli oneri della sicurezza stimati in Euro **9.661,29 (diconsi Euro novemilaseicentossessantuno/29)**, somme che non sono soggette a ribasso d'asta, nonché l'importo di Euro **473.403,23 (diconsi Euro quattrocentottantatremilazerosessantaquattro/23)**, per i lavori soggetti a ribasso d'asta.

Gli operatori economici partecipanti alla gara d'appalto dovranno indicare espressamente nella propria offerta gli oneri di sicurezza aziendali richiesti ai sensi dell'art. 95, comma 10, del D.Lgs. 50/2016 e s.m.i. per la verifica di congruità dell'offerta.

3. Le categorie di lavoro previste nell'appalto sono le seguenti:

a) CATEGORIA PREVALENTE

Categoria OG3 (STRADE, AUTOSTRADE, OPERE COMPLEMENTARI) per Euro **195.893,25 (Euro centonovantacinquemilaottocentonovantatre/25)**.

b) CATEGORIE SCORPORABILI

Categoria OS10 (SEGNALETICA ORIZZONTALE E VERTICALE) per Euro **178.196,27 (Euro centosettantottomilacentonovantasei/27)**.

Categoria OS12-A (BARRIERE STRADALI DI SICUREZZA) per Euro **108.975,00 (Euro centottomilanovecentosettantacinque/00)**.

4. L'offerta deve essere formulata con riferimento alle lavorazioni soggette a ribasso e tenuto conto che gli importi devono essere espressi al netto degli oneri per la sicurezza ancorché la descrizione delle singole voci, in alcuni casi, possa comprendere riferimenti anche ai dispositivi per la sicurezza stessa.

Art. 1.4
DESIGNAZIONE SOMMARIA DELLE OPERE

Le opere, oggetto dell'appalto, possono riassumersi come appresso, salvo le prescrizioni che all'atto esecutivo potranno essere impartite dalla Direzione dei Lavori, tenendo conto, per quanto possibile, delle norme UNI, [UNI EN 13285](#), [UNI EN ISO 14688-1](#):

- 1. Bitumatura del piano viabile;**
- 2. Posa in opera di barriere stradali;**
- 3. Segnaletica orizzontale e verticale;**

Le forme e dimensioni da assegnare alle varie strutture sono quelle previste nei paragrafi che seguono, salvo che non sia altrimenti indicato nei disegni di progetto allegati al contratto ed alle disposizioni impartite dalla Direzione dei Lavori.

Gli interventi prioritari che man mano si renderanno necessari sulla base delle indicazioni e segnalazioni pervenute da parte del personale presente su strada e nell'ottica di privilegiare quelli finalizzati alla salvaguardia della pubblica utenza, verranno realizzati previo ordine di servizio e/o disposizione del Direttore dei Lavori e saranno contabilizzati sulla base dell'elenco prezzi allegato al progetto e per voci relative a lavorazioni in esso non contenute, i relativi prezzi unitari saranno desunti dal vigente prezziario regionale

Art. 1.5
VARIAZIONI DELLE OPERE PROGETTATE

Le eventuali modifiche, nonché le varianti, del contratto di appalto potranno essere autorizzate dal RUP con le modalità previste dall'ordinamento della stazione appaltante cui il RUP dipende e possono essere modificati senza una nuova procedura di affidamento nei casi contemplati dal Codice dei contratti all'art. 106, comma 1.

Dovranno, essere rispettate le disposizioni di cui al D.Lgs. n. 50/2016 s.m.i. ed i relativi atti attuativi, nonché agli articoli del D.P.R. n. 207/2010 ancora in vigore.

Non sono considerati varianti in corso d'opera gli interventi disposti dal direttore dei lavori per risolvere aspetti di dettaglio, finalizzati a prevenire e ridurre i pericoli di danneggiamento o deterioramento dei beni tutelati, che non modificano qualitativamente l'opera e che non comportino una variazione in aumento o in diminuzione superiore al venti per cento del valore di ogni singola categoria di lavorazione, nel limite del dieci per cento dell'importo complessivo contrattuale, qualora vi sia disponibilità finanziaria nel quadro economico tra le somme a disposizione della stazione appaltante.

Sono ammesse, nel limite del venti per cento in più dell'importo contrattuale, le varianti in corso d'opera rese necessarie, posta la natura e la specificità dei beni sui quali si interviene, per fatti verificatisi in corso d'opera, per rinvenimenti imprevisti o imprevedibili nella fase progettuale, per adeguare l'impostazione progettuale qualora ciò sia reso necessario per la salvaguardia del bene e per il perseguimento degli obiettivi dell'intervento, nonché le varianti giustificate dalla evoluzione dei criteri della disciplina del restauro.

Le varianti saranno ammesse anche a causa di errori o di omissioni del progetto esecutivo che pregiudicano, in tutto o in parte, la realizzazione dell'opera o la sua utilizzazione, senza necessità di una nuova procedura a norma del Codice, se il valore della modifica risulti al di sotto di entrambi i seguenti valori:

- a) le soglie fissate all'articolo 35 del Codice dei contratti;
- b) il 15 per cento del valore iniziale del contratto per i contratti di lavori sia nei settori ordinari che speciali. Tuttavia la modifica non potrà alterare la natura complessiva del contratto. In caso di più modifiche successive, il valore sarà accertato sulla base del valore complessivo netto delle successive modifiche.

La stazione appaltante, qualora in corso di esecuzione si renda necessario un aumento o una diminuzione delle prestazioni fino a concorrenza del quinto dell'importo del contratto, può imporre all'appaltatore l'esecuzione alle stesse condizioni previste nel contratto originario. In tal caso l'appaltatore non può far valere il diritto alla risoluzione del contratto.

La violazione del divieto di apportare modifiche comporta, salva diversa valutazione del Responsabile del Procedimento, la rimessa in pristino, a carico dell'esecutore, dei lavori e delle opere nella situazione originaria secondo le disposizioni della Direzione dei Lavori, fermo che in nessun caso egli può vantare compensi, rimborsi o indennizzi per i lavori medesimi.

Le varianti alle opere in progetto saranno ammesse solo per le motivazioni e nelle forme previste dall'art. 106 del D.Lgs. n. 50/2016 e s.m.i.

Le variazioni sono valutate ai prezzi di contratto; ove per altro debbano essere eseguite categorie di lavori non previste in contratto o si debbano impiegare materiali per i quali non risulti fissato il prezzo contrattuale, i relativi prezzi unitari saranno desunti dal vigente prezziario regionale e, qualora in esso non contenuti, si procederà alla determinazione di nuovi prezzi mediante regolari analisi. Per i contratti relativi ai lavori, le variazioni di prezzo in aumento o in diminuzione possono essere valutate, sulla base dei prezzi di cui all'articolo 23, comma 7, solo per l'eccedenza rispetto al dieci per cento rispetto al prezzo originario e comunque in misura pari alla metà.

CAPITOLO 2

QUALITA' E PROVENIENZA DEI MATERIALI MODALITA' DI ESECUZIONE DI OGNI CATEGORIA DI LAVORO ORDINE DA TENERSI NELL'ANDAMENTO DEI LAVORI

Art. 2.1

QUALITA' E PROVENIENZA DEI MATERIALI

I materiali occorrenti per la costruzione delle opere d'arte proverranno da quelle località che l'Appaltatore riterrà di sua convenienza, purché ad insindacabile giudizio della Direzione dei Lavori siano riconosciuti della migliore qualità della specie e rispondano ai requisiti appresso indicati.

L'appalto non prevede categorie di prodotti ottenibili con materiale riciclato, tra quelle elencate nell'apposito decreto ministeriale emanato ai sensi dell'art. 2, comma 1 lettera d) del D.M. dell'ambiente n. 203/2003.

Quando la Direzione dei Lavori avrà rifiutato qualche provvista perché ritenuta a suo giudizio insindacabile non idonea ai lavori, l'Appaltatore dovrà sostituirla con altra che risponda ai requisiti voluti ed i materiali rifiutati dovranno essere immediatamente allontanati dalla sede del lavoro o dai cantieri a cura e spese dell'Appaltatore.

a) **Acqua.** - L'acqua per l'impasto con leganti idraulici dovrà essere limpida, priva di sostanze organiche o grassi e priva di sali (particolarmente solfati e cloruri) in percentuali dannose e non essere aggressiva per il conglomerato risultante. Avrà un pH compreso fra 6 ed 8.

b) **Calce.** - Le calce aeree ed idrauliche dovranno rispondere ai requisiti di accettazione di cui alle norme vigenti. La calce grassa in zolle dovrà provenire da calcari puri, essere di recente e perfetta cottura, di colore uniforme, non bruciata, né vitrea, né pigra ad idratarsi ed infine di qualità tale che, mescolata con la sola quantità d'acqua dolce necessaria all'estinzione, si trasformi completamente in una pasta soda a grassetto tenuissimo, senza lasciare residui maggiori del 5% dovuti a parti non bene decarburate, siliciose od altrimenti inerti.

La calce viva, al momento dell'estinzione, dovrà essere perfettamente anidra; sarà rifiutata quella ridotta in polvere o sfiorita, e perciò si dovrà provvedere la calce viva a misura del bisogno e conservarla comunque in luoghi asciutti e ben riparati dall'umidità.

L'estinzione della calce viva dovrà farsi con i migliori sistemi conosciuti ed, a seconda delle prescrizioni della Direzione dei Lavori, in apposite vasche impermeabili rivestite di tavole o di muratura. La calce grassa destinata agli intonaci dovrà essere spenta almeno sei mesi prima dell'impiego.

c) **Leganti idraulici.** - Le calce idrauliche, i cementi e gli agglomeranti cementizi a rapida o lenta presa da impiegare per qualsiasi lavoro, dovranno corrispondere a tutte le particolari prescrizioni di accettazione di cui alle norme vigenti.

Essi dovranno essere conservati in magazzini coperti su tavolati in legno ben riparati dall'umidità o in sili.

d) **Pozzolana.** - La pozzolana sarà ricavata da strati mondi da cappellaccio ed esente da sostanze eterogenee o da parti inerti; qualunque sia la sua provenienza dovrà rispondere a tutti i requisiti prescritti dalle norme vigenti.

Per la misurazione, sia a peso che a volume, dovrà essere perfettamente asciutta.

e) **Ghiaia, pietrisco e sabbia.** - Le ghiaie, i pietrischi e le sabbie da impiegare nella formazione dei calcestruzzi dovranno corrispondere alle condizioni di accettazione considerate nelle norme di esecuzione delle opere in conglomerato semplice od armato di cui alle norme vigenti.

Le ghiaie ed i pietrischi dovranno essere costituiti da elementi omogenei derivati da rocce resistenti, il più possibile omogenee e non gelive; tra le ghiaie si escluderanno quelle contenenti elementi di scarsa resistenza meccanica, facilmente sfaldabili o rivestite da incrostazioni o gelive.

La sabbia da impiegarsi nelle murature o nei calcestruzzi dovrà essere assolutamente scevra di materie terrose ed organiche e ben lavata. Dovrà essere preferibilmente di qualità silicea proveniente da rocce aventi alta resistenza alla compressione. Dovrà avere forma angolosa ed avere elementi di grossezza variabile da 1 a 5 mm.

La granulometria degli aggregati litici per i conglomerati sarà prescritta dalla Direzione dei Lavori in base alla destinazione, al dosaggio ed alle condizioni della messa in opera dei calcestruzzi. L'Appaltatore dovrà garantire la costanza delle caratteristiche della granulometria per ogni lavoro.

Per i lavori di notevole importanza l'Appaltatore dovrà disporre della serie dei vagli normali atti a consentire alla Direzione dei Lavori i normali controlli.

In linea di massima, per quanto riguarda la dimensione degli elementi dei pietrischi e delle ghiaie questi dovranno essere da 40 a 71 mm per lavori correnti di fondazioni, elevazione, muri di sostegno da 40 a 60 mm se si tratta di volti o getti di un certo spessore da 25 a 40 mm se si tratta di volti o getti di limitato spessore.

Le ghiaie da impiegarsi per formazione di massicciate stradali dovranno essere costituite da elementi omogenei derivati da rocce durissime di tipo costante e di natura consimile fra loro, escludendosi quelle contenenti elementi di scarsa resistenza meccanica o sfaldabili facilmente o gelive o rivestite di incrostazioni.

Il pietrisco, il pietrischetto e la graniglia, secondo il tipo di massicciata da eseguire, dovranno provenire dalla spezzatura di rocce durissime, preferibilmente silicee, a struttura microcristallina, o calcari puri durissimi e di alta resistenza alla compressione, all'urto, all'abrasione, al gelo ed avranno spigolo vivo: e dovranno essere scevri di materie terrose, sabbia o comunque materie eterogenee.

Qualora la roccia provenga da cave nuove o non accreditate da esperienze specifiche di enti pubblici e che per natura e formazione non diano affidamento sulle sue caratteristiche, è necessario effettuare su campioni prelevati in cava, che siano significativi ai fini della coltivazione della cava, prove di compressione e di gelività.

Quando non sia possibile ottenere il pietrisco da cave di roccia, potrà essere consentita per la formazione di esso l'utilizzazione di massi sparsi in campagna o ricavabili da scavi, nonché di ciottoloni o massi ricavabili da fiumi o torrenti sempreché siano provenienti da rocce di qualità idonea.

I materiali suindicati, le sabbie e gli additivi dovranno corrispondere alle norme di accettazione emanate dal Consiglio Nazionale delle Ricerche. Le graniglie saranno quelle indicate nelle norme di buona tecnica per la tipologia edilizia in oggetto.

Di norma si useranno le seguenti pezzature:

- 1) pietrisco da 40 a 71 mm ovvero da 40 a 60 mm, se ordinato, per la costruzione di massicciate all'acqua cilindrate;
- 2) pietrisco da 25 a 40 mm (eccezionalmente da 15 a 30 mm granulometria non unificata) per l'esecuzione di ricarichi di massicciate e per materiali di costipamento di massicciate (mezzanello);
- 3) pietrischetto da 15 a 25 mm per l'esecuzione di ricarichi di massicciate per conglomerati bituminosi e per trattamenti con bitumi fluidi;
- 4) pietrischetto da 10 a 15 mm per trattamenti superficiali, penetrazioni, semipenetrazioni e pietrischetti bitumati;
- 5) graniglia normale da 5 a 20 mm per trattamenti superficiali, tappeti bitumati, strato superiore di conglomerati bituminosi;
- 6) graniglia minuta da 2 a 5 mm di impiego eccezionale e previo specifico consenso della Direzione dei Lavori per trattamenti

superficiali; tale pezzatura di graniglia, ove richiesta, sarà invece usata per conglomerati bituminosi.

Nella fornitura di aggregato grosso per ogni pezzatura sarà ammessa una percentuale in peso non superiore al 5% di elementi aventi dimensioni maggiori o minori di quelle corrispondenti ai limiti di prescelta pezzatura, purché, per altro, le dimensioni di tali elementi non superino il limite massimo o non siano oltre il 10% inferiori al limite minimo della pezzatura fissata.

Gli aggregati grossi non dovranno essere di forma allungata o appiattita (lamellare).

- f) Terreni per soprastrutture in materiali stabilizzati.** - Essi debbono identificarsi mediante la loro granulometria e i limiti di Atterberg, che determinano la percentuale di acqua in corrispondenza della quale il comportamento della frazione fina del terreno (passante al setaccio 0,42 mm n. 40 A.S.T.M.) passa da una fase solida ad una plastica (limite di plasticità L.P.) e da una fase plastica ad una fase liquida (limite di fluidità L.L.) nonché dall'indice di plasticità (differenza fra il limite di fluidità L.L. e il limite di plasticità L.P.).

Tale indice, da stabilirsi in genere per raffronto con casi simili di strade già costruite con analoghi terreni, ha notevole importanza.

Salvo più specifiche prescrizioni della Direzione dei Lavori si potrà fare riferimento alle seguenti caratteristiche (Highway Research Board):

- 1) strati inferiori (fondazione): tipo miscela sabbia-argilla: dovrà interamente passare al setaccio 25 mm ed essere almeno passante per il 65% al setaccio n. 10 A.S.T.M.; il detto passante al n. 10, dovrà essere passante dal 55 al 90% al n. 20 A.S.T.M., dal 35 al 70% passante al n. 40 A.S.T.M. e dal 10 al 25% passante al n. 200 A.S.T.M.;
- 2) strati inferiori (fondazione): tipo di miscela ghiaia o pietrisco, sabbia ed argilla: dovrà essere interamente passante al setaccio da 71 mm ed essere almeno passante per il 50 % al setaccio da 10 mm, dal 25 al 50% al setaccio n. 4, dal 20 al 40% al setaccio n. 10, dal 10 al 25% al setaccio n. 40 e dal 3 al 10% al setaccio n. 200.
- 3) negli strati di fondazione, di cui ai precedenti paragrafi 1) e 2), l'indice di plasticità non deve essere superiore a 6, il limite di fluidità non deve superare 25 e la frazione passante al setaccio n. 200 A.S.T.M. deve essere preferibilmente la metà di quella passante al setaccio n. 40 e in ogni caso non deve superare i due terzi di essa.
- 4) strato superiore della sovrastruttura: tipo miscela sabbia-argilla: valgono le stesse condizioni granulometriche di cui al paragrafo 1);
- 5) strato superiore della sovrastruttura: tipo della miscela ghiaia o pietrisco, sabbia ed argilla: deve essere interamente passante dal setaccio da 25 mm ed almeno il 65% al setaccio da 10 mm, dal 55 all'85% al setaccio n. 4, dal 40 al 70% al setaccio n. 10, dal 25 al 45% al setaccio n. 40 e dal 10 al 25% al setaccio n. 200;
- 6) negli strati superiori 4) e 5) l'indice di plasticità non deve essere superiore a 9 né inferiore a 4; il limite di fluidità non deve superare 35; la frazione di passante al setaccio n. 200 deve essere inferiore ai due terzi della frazione passante al n. 40.

Inoltre è opportuno controllare le caratteristiche meccaniche delle miscele con la prova C.B.R. (California bearing ratio) che esprime la portanza della miscela sotto un pistone cilindrico di due pollici di diametro, con approfondimento di 2,5 ovvero 5 mm in rapporto alla corrispondente portanza di una miscela tipo. In linea di massima il C.B.R. del materiale, costipato alla densità massima e saturato con acqua dopo 4 giorni di immersione e sottoposto ad un sovraccarico di 9 kg, dovrà risultare per gli strati inferiori non inferiore a 30 e per i materiali degli strati superiori non inferiore a 70. Durante l'immersione in acqua non si dovranno avere rigonfiamenti superiori allo 0,5%.

- g) Detrito di cava o tout-venant di cava o di frantoio.** - Quando per gli strati di fondazione della sovrastruttura stradale sia disposto l'impiego di detriti di cava, il materiale deve essere in ogni caso non suscettibile all'azione dell'acqua (non solubile non plasticizzabile) ed avere un potere portante C.B.R. (rapporto portante californiano) di almeno 40 allo stato saturo. Dal punto di vista granulometrico non sono necessarie prescrizioni specifiche per i materiali teneri (tufi, arenarie) in quanto la loro granulometria si modifica e si adegua durante la cilindratura; per materiali duri la granulometria dovrà essere assortita in modo da realizzare una minima percentuale dei vuoti: di norma la dimensione massima degli aggregati non deve superare i 10 cm.

Per gli strati superiori si farà uso di materiali lapidei più duri tali da assicurare un C.B.R. saturo di almeno 80; la granulometria dovrà essere tale da dare la minima percentuale di vuoti; il potere legante del materiale non dovrà essere inferiore a 30; la dimensione massima degli aggregati non dovrà superare i 6 cm.

- h) Pietrame.** - Le pietre naturali da impiegarsi nella muratura e per qualsiasi altro lavoro dovranno corrispondere ai requisiti richiesti dalle norme in vigore e dovranno essere a grana compatta ed ognuna monda da cappellaccio, esenti da piani di sfaldamento, senza screpolature, peli, venature, interclusioni di sostanze estranee; dovranno avere dimensioni adatte al particolare loro impiego ed offrire una resistenza proporzionata all'entità della sollecitazione cui devono essere assoggettate.

Saranno escluse le pietre alterabili all'azione degli agenti atmosferici e dell'acqua corrente.

Le pietre da taglio, oltre a possedere gli accennati requisiti e caratteri generali, dovranno essere sonore alla percussione, immuni da fenditure e litoclasti e di perfetta lavorabilità.

Il profilo dovrà presentare una resistenza alla compressione non inferiore a 1600 kg/cm² ed una resistenza all'attrito radente (Dorry) non inferiore a quella del granito di S. Fedelino, preso come termine di paragone.

- i) Geotessili.** - I prodotti da utilizzarsi per costituire strati di separazione, contenimento, filtranti, drenaggio in opere di terra (rilevati, scarpate, strade, giardini, ecc.).

Il geotessile dovrà essere imputrescibile, resistente ai raggi ultravioletti, ai solventi, alle reazioni chimiche che si instaurano nel terreno, all'azione dei microrganismi ed essere antinquinante.

Dovrà essere fornito in opera in rotoli di larghezza la più ampia possibile in relazione al modo d'impiego. Il piano di stesa del geotessile dovrà essere perfettamente regolare.

Dovrà essere curata la giunzione dei teli mediante sovrapposizione di almeno 30 cm nei due sensi longitudinale e trasversale. I teli non dovranno essere in alcun modo esposti al diretto passaggio dei mezzi di cantiere prima della loro totale copertura con materiale da rilevato per uno spessore di almeno 30 cm.

Il geotessile dovrà essere conforme alle seguenti norme [UNI EN 13249](#), [UNI EN 13251](#), [UNI EN 13252](#), [UNI EN 13253](#), [UNI EN 13254](#), [UNI EN 13255](#), [UNI EN 13256](#), [UNI EN 13257](#), [UNI EN 13265](#) ove applicabili.

Prove dei materiali

In correlazione a quanto prescritto circa la qualità e le caratteristiche dei materiali per la loro accettazione, l'Appaltatore sarà obbligato a prestarsi in ogni tempo alle prove dei materiali impiegati o da impiegarsi, nonché a quelle di campioni di lavori eseguiti, da prelevarsi in opera, sottostando a tutte le spese di prelevamento ed invio di campioni ad Istituto Sperimentale debitamente riconosciuto.

L'Appaltatore sarà tenuto a pagare le spese per dette prove, secondo le tariffe degli istituti stessi.

Dei campioni potrà essere ordinata la conservazione nel competente Ufficio Dirigente, munendoli di sigilli e firma della Direzione dei lavori e dell'Appaltatore, nei modi più adatti a garantire l'autenticità.

Art 2.3 TRACCIAMENTI

Prima di porre mano ai lavori di sterro o riporto, l'Appaltatore è obbligato ad eseguire la picchettazione completa del lavoro, in modo che risultino indicati i limiti degli scavi e dei riporti. A tempo debito dovrà pure stabilire, nei tratti indicati dalla Direzione dei Lavori, le modine o garbe necessarie a determinare con precisione l'andamento delle scarpate tanto degli sterri che dei rilevati, curandone poi la conservazione e rimettendo quelli manomessi durante l'esecuzione dei lavori.

Qualora ai lavori in terra siano connesse opere murarie, l'Appaltatore dovrà procedere al tracciamento di esse, pure con l'obbligo della conservazione dei picchetti, ed, eventualmente, delle modine, come per i lavori in terra.

Art. 2.17
ORDINE DA TENERSI NELL'ANDAMENTO DEI LAVORI

Prima di dare inizio a lavori di sistemazione, varianti, allargamenti ed attraversamento di strade esistenti, l'Appaltatore è tenuto ad informarsi presso gli enti proprietari delle strade interessate dall'esecuzione delle opere (Compartimento dell'A.N.A.S., Province, Comuni, Consorzi) se eventualmente nelle zone nelle quali ricadono le opere stesse esistano cavi sotterranei (telefonici, telegrafici, elettrici) o condutture (acquedotti, oleodotti, metanodotti ecc.).

In caso affermativo l'Appaltatore dovrà comunicare agli enti proprietari di dette opere (Circolo Costruzioni Telegrafiche Telefoniche, Comuni, Province, Consorzi, Società ecc.) la data presumibile dell'esecuzione delle opere nelle zone interessate, chiedendo altresì tutti quei dati (ubicazione, profondità) necessari al fine di potere eseguire i lavori evitando danni alle cennate opere.

Il maggiore onere al quale l'Appaltatore dovrà sottostare per l'esecuzione delle opere in dette condizioni si intende compreso e compensato coi prezzi di elenco.

Qualora nonostante le cautele usate si dovessero manifestare danni ai cavi od alle condotte, l'Impresa dovrà provvedere a darne immediato avviso mediante telegramma sia agli enti proprietari delle strade, che agli enti proprietari delle opere danneggiate ed alla Direzione dei Lavori.

Nei confronti dei proprietari delle opere danneggiate l'unico responsabile rimane l'Appaltatore, rimanendo del tutto estranea la Stazione Appaltante da qualsiasi vertenza, sia essa civile che penale.

In genere l'Appaltatore avrà facoltà di sviluppare i lavori nel modo che crederà più conveniente per darli perfettamente compiuti nel termine contrattuale purché, a giudizio della Direzione dei Lavori, non riesca pregiudizievole alla buona riuscita delle opere ed agli interessi della Stazione Appaltante.

La Stazione Appaltante si riserva ad ogni modo il diritto di stabilire l'esecuzione di un determinato lavoro entro un congruo termine perentorio, senza che l'Appaltatore possa rifiutarsi o farne oggetto di richiesta di speciali compensi.

Appena constatata l'ultimazione dei lavori, la strada sarà aperta al pubblico transito. La Stazione Appaltante però si riserva la facoltà di aprire al transito i tratti parziali del tronco che venissero progressivamente ultimati a partire dall'origine o dalla fine del tronco, senza che ciò possa dar diritto all'Appaltatore di avanzare pretese all'infuori della rivalsa, ai prezzi di elenco, dei ricarichi di massicciata o delle riprese di trattamento superficiale e delle altre pavimentazioni che si rendessero necessarie.

CAPITOLO 3

CARREGGIATA

Art. 3.1 PREMESSA

Per le terminologie e definizioni relative alle pavimentazioni e ai materiali stradali si fa riferimento alle norme tecniche del C.N.R. – B.U. n. 169 del 1994. Le parti del corpo stradale sono così suddivise:

- sottofondo (terreno naturale in sito o sull'ultimo strato del rilevato);
- sovrastruttura, così composta:
 - 1) strato di fondazione;
 - 2) strato di base;
 - 3) strato di collegamento (ovvero binder);
 - 4) strato di usura (o tappetino).

In linea generale, salvo diversa disposizione della Direzione dei Lavori, la sagoma stradale per tratti in rettilineo sarà costituita da due falde inclinate in senso opposto aventi pendenza trasversale del $1,5 \div 2,0\%$, raccordate in asse da un arco di cerchio avente tangente di m 0,50. Alle banchine sarà invece assegnata la pendenza trasversale del $2,0 \div 5,0\%$.

Le curve saranno convenientemente rialzate sul lato esterno con pendenza che la Direzione dei Lavori stabilirà in relazione al raggio della curva e con gli opportuni tronchi di transizione per il raccordo della sagoma in curva con quella dei rettilinei o altre curve precedenti e seguenti.

Il tipo e lo spessore dei vari strati, costituenti la sovrastruttura, saranno quelli stabiliti, per ciascun tratto, dalla Direzione dei Lavori, in base ai risultati delle indagini geotecniche e di laboratorio.

L'Impresa indicherà alla Direzione dei Lavori i materiali, le terre e la loro provenienza, e le granulometrie che intende impiegare strato per strato, in conformità degli articoli che seguono.

La Direzione dei Lavori ordinerà prove su detti materiali, o su altri di sua scelta, presso Laboratori ufficiali di fiducia della Stazione Appaltante. Per il controllo delle caratteristiche tali prove verranno, di norma, ripetute sistematicamente, durante l'esecuzione dei lavori, nei laboratori di cantiere o presso gli stessi Laboratori ufficiali.

L'approvazione della Direzione dei Lavori circa i materiali, le attrezzature, i metodi di lavorazione, non solleva l'Impresa dalla responsabilità circa la buona riuscita del lavoro.

L'Impresa avrà cura di garantire la costanza nella massa, nel tempo, delle caratteristiche delle miscele, degli impasti e della sovrastruttura resa in opera.

Salvo che non sia diversamente disposto dagli articoli che seguono, la superficie finita della pavimentazione non dovrà scostarsi dalla sagoma di progetto di oltre 3 mm, controllata a mezzo di un regolo lungo m 4,00 disposto secondo due direzioni ortogonali.

La pavimentazione stradale sui ponti deve sottrarre alla usura ed alla diretta azione del traffico l'estradosso del ponte e gli strati di impermeabilizzazione su di esso disposti. Allo scopo di evitare frequenti rifacimenti, particolarmente onerosi sul ponte, tutta la pavimentazione, compresi i giunti e le altre opere accessorie, deve essere eseguita con materiali della migliore qualità e con la massima cura esecutiva.

Controllo dei requisiti di accettazione

L'Appaltatore ha l'obbligo di fare eseguire prove sperimentali sui campioni di aggregato e di legante per la relativa accettazione.

L'Appaltatore è poi tenuto a presentare, con congruo anticipo rispetto all'inizio dei lavori e per ogni cantiere di produzione, la composizione delle miscele che intende adottare; ogni composizione proposta dovrà essere corredata da una completa documentazione degli studi effettuati in laboratorio, attraverso i quali l'Appaltatore ha ricavato la ricetta ottimale.

La Direzione dei Lavori si riserva di approvare i risultati prodotti o di fare eseguire nuove ricerche. L'approvazione non ridurrà comunque la responsabilità dell'Appaltatore, relativa al raggiungimento dei requisiti finali dei conglomerati in opera.

Dopo che la Direzione dei Lavori ha accettato la composizione proposta, l'Appaltatore dovrà ad essa attenersi rigorosamente comprovandone l'osservanza con controlli giornalieri. Non saranno ammesse variazioni del contenuto di aggregato grosso superiore a $\pm 5\%$ e di sabbia superiore $\pm 3\%$ sulla percentuale corrispondente alla curva granulometrica prescelta, e di $\pm 1,5\%$ sulla percentuale di additivo.

Per la quantità di bitume non sarà tollerato uno scostamento dalla percentuale stabilita di $\pm 0,3\%$.

Tali valori dovranno essere verificati con le prove sul conglomerato bituminoso prelevato all'impianto come pure dall'esame delle carote prelevate in sito.

In corso d'opera ed in ogni fase delle lavorazioni la Direzione dei Lavori effettuerà, a sua discrezione, tutte le verifiche, prove e controlli atti ad accertare la rispondenza qualitativa e quantitativa dei lavori alle prescrizioni contrattuali.

Art. 3.2 FONDAZIONI

La fondazione sarà costituita dalla miscela del tipo approvato dalla Direzione dei Lavori e dovrà essere stesa in strati successivi dello spessore stabilito dalla Direzione dei Lavori in relazione alla capacità costipante delle attrezzature usate. Il sistema di lavorazione e miscelazione del materiale potrà essere modificato di volta in volta dalla Direzione dei Lavori in relazione al sistema ed al tipo di attrezzatura da laboratorio usata ed in relazione al sistema ed al tipo di attrezzatura di cantiere impiegata. Durante il periodo di costipamento dovranno essere integrate le quantità di acqua che evaporano per vento, sole, calore, ecc.

Il materiale da usarsi dovrà corrispondere ai requisiti di cui al punto "Prescrizioni per la Costruzione di Strade con Sovrastruttura in Terra Stabilizzata" e dovrà essere prelevato, ove sia possibile, sul posto.

L'acqua da impiegare dovrà essere esente da materie organiche e da sostanze nocive.

Si darà inizio ai lavori soltanto quando le condizioni di umidità siano tali da non produrre detrimenti alla qualità dello strato stabilizzante. La costruzione sarà sospesa quando la temperatura sia inferiore a 3°C .

Qualsiasi area che risultasse danneggiata, per effetto del gelo, della temperatura o di altre condizioni di umidità durante qualsiasi fase della costruzione, dovrà essere completamente scarificata, rimiscelata e costipata in conformità alle prescrizioni della Direzione dei Lavori, senza che questa abbia a riconoscere alcun particolare compenso aggiuntivo.

La superficie di ciascun strato dovrà essere rifinita secondo le inclinazioni, le livellette e le curvature previste dal progetto e dovrà risultare liscia e libera da buche e irregolarità.

Art. 3.3 FONDAZIONE IN GHIAIA O PIETRISCO E SABBIA

Le fondazioni con misti di ghiaia o pietrisco e sabbia dovranno essere formate con uno strato di materiale di spessore uniforme e di altezza proporzionata sia alla natura del sottofondo che alle caratteristiche del traffico. Di norma lo spessore dello strato da cilindrare non dovrà essere inferiore a 20 cm.

Lo strato deve essere assestato mediante cilindratura. Se il materiale lo richiede per scarsità di potere legante, è necessario correggerlo con materiale adatto, aiutandone la penetrazione mediante leggero inaffiamento, tale che l'acqua non arrivi al sottofondo e che, per le condizioni ambientali (pioggia, neve, gelo) non danneggi la qualità dello strato stabilizzato, il quale dovrà essere rimosso e ricostituito a cura e spese dell'Appaltatore in caso di danni di questo tipo.

Le cilindrature dovranno essere condotte procedendo dai fianchi verso il centro. A lavoro finito, la superficie dovrà risultare parallela a quella prevista per il piano viabile.

Le stesse norme valgono per le fondazioni costruite con materiale di risulta. Tale materiale non dovrà comprendere sostanze alterabili e che possono rigonfiare a contatto con l'acqua.

Art. 3.4
PRESCRIZIONI PER LA COSTRUZIONE DI STRADE CON SOVRASTRUTTURA
IN TERRA STABILIZZATA

Miscela

I materiali da usarsi sono quelli indicati nell'articolo "*Qualità e Provenienza dei Materiali*", lettera f).

Di norma si usano diversi tipi di miscela.

I materiali da usarsi nelle fondazioni dovranno avere i requisiti sottoindicati per ciascuno dei tipi A, B e C.

MISCELA TIPO A	DENOMINAZIONE DEI SETACCI	PERCENTUALE DEL PASSANTE
	1" (25,400 mm) n. 10 (2,000 mm) Il materiale passante al setaccio n. 10 dovrà avere i seguenti requisiti: n. 10 (2,000 mm) n. 20 (0,840 mm) n. 40 (0,420 mm) n. 200 (0,074 mm)	100 da 65 a 100 100 da 55 a 90 da 35 a 70 da 8 a 25

MISCELA TIPO B	DENOMINAZIONE DEI SETACCI	PERCENTUALE DEL PASSANTE	
		B-I max grandezza 1" 25,4 mm	B-II max grandezza 2" 50,8 mm
	n. 2" (50,800 mm) n. 1 1/2" (38,100 mm) n. 1" (25,400 mm) n. 3/4" (19,100 mm) n. 3/8" (9,520 mm) n. 4 (4,760 mm) n. 10 (2,000 mm) n. 40 (0,420 mm) n. 200 (0,074 mm)	- - 100 da 70 a 100 da 50 a 80 da 35 a 65 da 25 a 50 da 15 a 30 da 5 a 15	100 da 70 a 100 da 55 a 85 da 50 a 80 da 40 a 70 da 30 a 60 da 20 a 50 da 10 a 30 da 5 a 15

MISCELA TIPO C	DENOMINAZIONE DEI SETACCI	PERCENTUALE DEL PASSANTE
	3/4" (19,100 mm) n. 4 (4,750 mm) n. 10 (2,000 mm) n. 40 (0,420 mm) n. 200 (0,074 mm)	100 da 70 a 100 da 35 a 80 da 25 a 50 da 8 a 25

La percentuale del passante al setaccio n. 200 (0,074 mm) dovrà essere per tutti i suindicati tre tipi di miscela non superiore alla metà della percentuale dei passanti al setaccio n. 40 (0,42 mm).

Il limite di fluidità per tutti e tre i suindicati tipi di miscela non dovrà essere superiore a 25. L'indice di plasticità non dovrà essere superiore a 6 per le miscele del tipo A e B, e non superiore a 3 per le miscele di tipo C.

Per le pavimentazioni i materiali dovranno avere i requisiti sottoindicati per ciascuno dei tipi A, B e C.

MISCELA TIPO A	DENOMINAZIONE DEI SETACCI	PERCENTUALE DEL PASSANTE
	1" (25,400 mm) n. 10 (2,000 mm) Il materiale passante al setaccio n. 10 dovrà avere i seguenti requisiti: n. 10 (2,000 mm) n. 20 (0,840 mm) n. 40 (0,420 mm) n. 200 (0,074 mm)	100 da 65 a 100 100 da 55 a 90 da 30 a 70 da 8 a 25

MISCELA TIPO B	DENOMINAZIONE DEI SETACCI	PERCENTUALE DEL PASSANTE
	1" (25,400 mm) 3/4" (19,100 mm) 3/8" (9,520 mm) n. 4 (4,750 mm) n. 10 (2,000 mm) n. 40 (0,420 mm) n. 200 (0,074 mm)	100 da 85 a 100 da 65 a 100 da 55 a 75 da 40 a 70 da 25 a 45 da 10 a 25

MISCELA TIPO C	DENOMINAZIONE DEI SETACCI	PERCENTUALE DEL PASSANTE
	3/4" (19,100 mm) n. 4 (4,750 mm) n. 10 (2,000 mm) n. 40 (0,420 mm) n. 200 (0,074 mm)	100 da 70 a 100 da 35 a 80 da 25 a 50 da 8 a 25

La percentuale del passante al setaccio n. 200 (0,074 mm) dovrà essere, in tutti e tre i suindicati tipi di miscela, non superiore a 2/3 dei passanti al setaccio n. 40.

Il limite di fluidità per tutti e 3 i suindicati tipi di miscela non dovrà essere superiore a 35.

L'indice di plasticità per tutti i 3 i suindicati tipi di miscela non dovrà essere minore di 4 e maggiore di 9.

Art. 3.5 ATTREZZATURA DI CANTIERE

L'Appaltatore dovrà mettere a disposizione della Direzione dei Lavori un laboratorio da campo opportunamente attrezzato per eseguire almeno le seguenti prove:

- 1) determinazione delle caratteristiche di costipamento;
- 2) determinazione del limite liquido;
- 3) determinazione del limite plastico;
- 4) determinazione del limite di ritiro;
- 5) determinazione delle caratteristiche granulometriche;
- 6) determinazione dell'umidità e densità in posto;
- 7) determinazione del C.B.R. in posto;
- 8) determinazione dell'indice di polverizzazione del materiale.

L'Appaltatore è tenuto a mettere la Direzione dei Lavori in condizione di poter eseguire le altre prove su terre presso il proprio laboratorio centrale o presso il laboratorio a cui l'Appaltatore affida l'esecuzione delle analisi.

I macchinari che l'Appaltatore dovrà possedere come propria attrezzatura di cantiere dovranno rispondere agli usi a cui sono destinati e consistiranno:

- a) in motolivellatori che dovranno essere semoventi, forniti di pneumatici ed avere una larghezza base ruote non minore di 4 m;
- b) in attrezzatura spruzzante costituita da camions distributori a pressione o con altra attrezzatura adatta alla distribuzione dell'acqua a mezzo di barre spruzzatrici in modo uniforme e in quantità variabile e controllabile;
- c) in mezzi costipatori costituiti da:
 - 1) rulli a piede di montone e semplice o a doppio tamburo del tipo adatto per costipare il materiale che viene impiegato. Dovranno poter essere zavorrati fino a raggiungere la pressione unitaria richiesta dalla Direzione dei Lavori;
 - 2) carrelli pigiatori gommati muniti di gomme lisce trainati da un trattore a ruote gommate di adeguata potenza trainante oppure carrelli pigiatori gommati semoventi aventi possibilità di procedere nei due sensi con inversione di marcia;
 - 3) rulli vibranti capaci di sviluppare un carico statico variabile, da un minimo di 300 kg fino a 1300 kg circa, ed una energia dinamica sinusoidale con vettore forza del peso prestabilito di volta in volta dalla Direzione dei Lavori;
 - 4) rulli compressori lisci a tre ruote, del peso che verrà stabilito di volta in volta dalla Direzione dei Lavori;
 - 5) distributori meccanici regolabili e capaci di distribuire uniformemente i materiali in quantitativi controllati per m² di superficie;
 - 6) attrezzatura idonea per la miscelazione, come: scarificatori, aratri a dischi, erpici o macchinari semoventi a singola o a doppia passata, motogradars.

Tutta l'attrezzatura di cantiere deve essere approvata dalla Direzione dei Lavori prima di essere impiegata.

Tutti i prodotti e/o materiali impiegati, qualora possano essere dotati di marcatura CE secondo la normativa tecnica vigente, dovranno essere muniti di tale marchio.

Art. 3.6 PREPARAZIONE DELLA SUPERFICIE DELLE MASSICCIE CILINDRATE

L'applicazione sulla superficie delle massicciate cilindrate di qualsiasi rivestimento, a base di leganti bituminosi, catramosi od asfaltici, richiede che tale superficie risulti rigorosamente pulita, e cioè scevra in modo assoluto di polvere e fango, in modo da mostrare a nudo il mosaico dei pezzi di pietrisco.

Ove quindi la ripulitura della superficie della massicciata non sia già stata conseguita attraverso un accurato preventivo lavaggio del materiale costituente lo strato superiore, da eseguirsi immediatamente prima dello spandimento e della compressione meccanica, la pulitura si potrà iniziare con scopatrici meccaniche, cui farà seguito la scopatura a mano con lunghe scope flessibili. L'eliminazione dell'ultima polvere si dovrà fare di norma con acqua sotto pressione, salvo che la Direzione dei Lavori consenta l'uso di soffiatrici che eliminino la polvere dagli interstizi della massicciata.

Sarà di norma prescritto il lavaggio quando, in relazione al tipo speciale di trattamento stabilito per la massicciata, il costipamento di quest'ultima superficie sia tale da escludere che essa possa essere sconvolta dall'azione del getto d'acqua sotto pressione, e si impieghino, per il trattamento superficiale, emulsioni.

Per leganti a caldo, peraltro, il lavaggio sarà consentito solo nei periodi estivi; e sarà comunque escluso quando le condizioni climatiche siano tali da non assicurare il pronto asciugamento della massicciata che possa essere richiesto dal tipo di trattamento o rivestimento da

eseguire sulla massicciata medesima, in modo da tener conto della necessità di avere, per quei trattamenti a caldo con bitume o catrame che lo esigono, una massicciata perfettamente asciutta.

Art. 3.7 **EVENTUALI DELIMITAZIONI E PROTEZIONE DEI MARGINI** **DEI TRATTAMENTI BITUMINOSI**

Nella prima esecuzione dei trattamenti protetti a base di leganti, quando la Direzione dei Lavori lo richieda e ciò sia contemplato nel prezzo di elenco, l'Appaltatore dovrà provvedere alla loro delimitazione lungo i margini con un bordo di pietrischetto bituminato della sezione di 5 X 8 cm.

A tale scopo, prima di effettuare la pulitura della superficie della massicciata cilindrata che precede la prima applicazione di leganti, verrà, col piccone, praticato un solco longitudinale, lungo il margine della massicciata stessa, della profondità di circa 5 cm e della larghezza di circa 8 cm.

Ultimata la ripulitura ed asportati i materiali che avessero eventualmente ostruito il solco, si delimerà con quest'ultimo, in aderenza al margine della massicciata, il vano che dovrà riempirsi con pietrischetto bituminato, mediante regoli aventi la faccia minore verticale e sufficientemente sporgenti dal suolo, i quali saranno esattamente collocati in modo da profilare nettamente il bordo interno verso l'asse stradale.

Riempito quindi il vano con pietrischetto bituminato, si procederà ad un'accurata battitura di quest'ultimo mediante sottili pestelli metallici di adatta forma, configurando nettamente la superficie superiore del cordolo all'altezza di quella della contigua massicciata.

Si procederà dopo al previsto trattamento di prima applicazione, coprendo anche la superficie del cordolo, dopo di che, con le riportate norme relative ai vari trattamenti, si provvederà allo spargimento di graniglia ed alla successiva bitumatura.

La rimozione dei regoli di contenimento del bordo non verrà fatta se prima quest'ultimo non abbia raggiunto una sufficiente consistenza tale da evitarne la deformazione.

Prima dell'esecuzione, a rinalzo del bordo verso l'esterno, verrà adoperato il materiale detritico proveniente dall'apertura del solco.

Il pietrischetto da impiegarsi per il bordo sarà preparato preferibilmente a caldo: è ammesso, peraltro, anche l'impiego di materiale preparato con emulsioni bituminose, purché la preparazione sia fatta con qualche giorno di precedenza e con le debite cure, in modo che i singoli elementi del pietrischetto risultino bene avviluppati da bitume già indurito e che la massa sia del tutto esente da materie estranee e da impurità.

Art. 3.8 **TRATTAMENTI SUPERFICIALI ANCORATI ESEGUITI CON EMULSIONI BITUMINOSE**

La preparazione della superficie stradale dovrà essere effettuata come prescritto dall'articolo "*Preparazione della Superficie delle Massicciate Cilindrate*".

La prima applicazione di emulsione bituminosa sarà fatta generalmente a spruzzo di pompe a piccole dimensioni da applicarsi direttamente ai recipienti, eccezionalmente a mano con spazzoloni di piassava, regolando comunque l'uniformità della stesa del legante; rinunciandosi, ormai, quasi sempre, per avere una sufficiente durata del manto, al puro trattamento superficiale semplice, ed effettuandosi, quindi, una vera e propria, sia pur limitata, semipenetrazione parziale (onde il nome di trattamento superficiale ancorato), non si dovrà mai scendere, nella prima mano, sotto 3 Kg/m² e dovranno adoperarsi emulsioni al 55% sufficientemente viscosi. Si dovrà poi sempre curare che all'atto dello spandimento sia allentata la rottura dell'emulsione perché esso spandimento risulti favorito: e quindi, ove nella stagione calda la massicciata si presentasse troppo asciutta, essa dovrà essere leggermente inumidita.

Di norma, in luogo di procedere alla stesa dell'emulsione in un sol tempo, tanto per evitare dispersione di legante nella massicciata quanto per assicurarsi che la massicciata sia stata ben cilindrata a fondo, senza che si faccia assegnamento sull'azione del legante per ovviare a difetti di frettolosa cilindatura, e soprattutto onde ottenere che già si costituisca una parte di manto di usura, si suddividerà in due successivi spandimenti la prima mano: spandendo in un primo tempo 2 kg di emulsione per metro quadrato di superficie di carreggiata e praticando subito dopo un secondo spandimento di 1kg di emulsione facendo seguire sempre ai trattamenti una leggera cilindatura. La quantità complessiva di graniglia di saturazione delle dimensioni da 10 a 15 mm per la prima stesa e di 5 mm circa per la seconda mano, salirà ad almeno 20 litri per metro quadrato per i due tempi e di ciò si terrà conto nel prezzo. Aperta la strada al traffico, dopo i due tempi, l'Appaltatore dovrà provvedere perché per almeno otto giorni dal trattamento il materiale di copertura venga mantenuto su tutta la superficie, provvedendo se del caso ad aggiunta di pietrischetto.

Dopo otto giorni si provvederà al recupero di tutto il materiale non incorporato.

L'applicazione della seconda mano (spalmatura che costituirà il manto di usura) sarà effettuata a non meno di un mese dallo spargimento dell'emulsione del secondo tempo della prima mano, dopo aver provveduto all'occorrenza ad un'accurata rappezzatura della già fatta applicazione ed al nettamento della superficie precedentemente bitumata. Tale rappezzatura sarà preferibilmente eseguita con pietrischetto bituminato.

Il quantitativo di emulsione bituminosa da applicare sarà non minore di 1,2 kg/m² salvo maggiori quantitativi che fossero previsti nell'elenco dei prezzi.

Allo spandimento dell'emulsione seguirà - immediatamente dopo o con un certo intervallo di tempo, a seconda della natura dell'emulsione stessa - lo spargimento della graniglia (normale o pietrischetto) di saturazione della dimensione di circa 8 mm della quantità complessiva di circa un metro cubo per ogni 100 m² di carreggiata e lo spandimento sarà seguito da una leggera rullatura da eseguirsi preferibilmente con rullo compressore a tandem.

Detto pietrischetto o graniglia provverrà prevalentemente da idonee rocce di natura ignea comunque aventi resistenza alla compressione non inferiore a 1500 Kg/cm², coefficiente di frantumazione non superiore a 125 e coefficiente di qualità non inferiore a 14.

I quantitativi di emulsione bituminosa e di graniglia potranno variare all'atto esecutivo con susseguente variazione dei prezzi. E' tassativamente vietato il reimpiego del materiale proveniente dalla prima mano rimasto libero che viene raccolto mediante scopatura del piano viabile prima dell'applicazione della seconda mano.

Nella pezzatura della graniglia si dovrà essere assolutamente esigenti evitando il moniglio così da avere una superficie sufficientemente scabra a lavoro finito. Lo spandimento del materiale di ricoprimento dovrà preferibilmente essere fatto con macchine che assicurino una distribuzione perfettamente uniforme.

Il quantitativo di materiale bituminoso sparso verrà controllato per confronto della capacità dei serbatoi delle macchine distributrici e l'area coperta con l'erogazione del contenuto di un serbatoio. Si compileranno comunque, secondo le disposizioni che impartirà la Direzione dei Lavori, verbali e rapportini circa i fusti giunti in cantiere, il loro peso medio accertato, il loro essere più o meno pieni, e il peso dei fusti vuoti dopo l'uso.

Per il controllo della qualità del materiale impiegato si preleveranno campioni che saranno avviati ai laboratori per le occorrenti analisi e prove.

Indipendentemente da quanto potrà risultare dalle prove di laboratorio e dal preventivo benessere della Direzione dei Lavori sulle forniture delle emulsioni, l'Appaltatore resta sempre contrattualmente obbligato a rifare tutte quelle applicazioni che dopo la loro esecuzione non abbiano dato sufficienti risultati e che sotto l'azione delle piogge abbiano dato segno di rammollimenti, stemperamento e si siano dimostrate soggette a facili asportazioni mettendo a nudo le sottostanti massicciate.

STRATI DI COLLEGAMENTO (BINDER) E DI USURA

Descrizione

La parte superiore della sovrastruttura stradale sarà, in generale, costituita da un doppio strato di conglomerato bituminoso steso a caldo, e precisamente: da uno strato inferiore di collegamento (binder) e da uno strato superiore di usura, secondo quanto stabilito dalla Direzione dei Lavori.

Il conglomerato per ambedue gli strati sarà costituito da una miscela di pietrischetti, graniglie, sabbie ed additivi, secondo CNR, fascicolo IV/1953, mescolati con bitume a caldo, e verrà steso in opera mediante macchina vibrofinitrice e compattato con rulli gommati e metallici lisci.

I conglomerati durante la loro stesa non devono presentare nella loro miscela alcun tipo di elementi litoidi, anche isolati, di caratteristiche fragili o non conformi alle presenti prescrizioni del presente capitolato, in caso contrario a sua discrezione la Direzione dei Lavori accetterà il materiale o provvederà ad ordinare all'Appaltatore il rifacimento degli strati non ritenuti idonei.

Materiali inerti

Per il prelevamento dei campioni destinati alle prove di controllo dei requisiti di accettazione così come per le modalità di esecuzione delle prove stesse, valgono le prescrizioni contenute nel fascicolo IV delle Norme C.N.R. 1953, con l'avvertenza che la prova per la determinazione della perdita in peso sarà fatta con il metodo Los Angeles secondo le norme del B.U. C.N.R. n° 34 (28.03.1973) anziché con il metodo Deval.

L'aggregato grosso (pietrischetti e graniglie) dovrà essere ottenuto per frantumazione ed essere ottenuto da elementi sani, duri, durevoli, approssimativamente poliedrici, con spigoli vivi a superficie ruvida, puliti ed esenti da polvere o da materiali estranei.

L'aggregato grosso sarà costituito da pietrischetti e graniglie che potranno anche essere di provenienza o natura petrografica diversa, purché alle prove appresso elencate, eseguite su campioni rispondenti alla miscela che si intende formare, risponda ai seguenti requisiti.

Per strati di collegamento

- perdita in peso alla prova Los Angeles eseguita sulle singole pezzature secondo le Norme ASTM C 131 - AASHTO T 96, inferiore al 25%;
- indice dei vuoti delle singole pezzature, secondo CNR, fascicolo IV/1953, inferiore a 0.80;
- coefficiente di imbibizione, secondo CNR, fascicolo IV/1953, inferiore a 0.015;
- materiale non idrofilo, secondo CNR, fascicolo IV/1953.

Nel caso che si preveda di assoggettare al traffico lo strato di collegamento in periodi umidi o invernali, la perdita in peso per scuotimento sarà limitata allo 0.5%.

Per strati di usura

- perdita in peso alla prova Los Angeles eseguito sulle singole pezzature secondo le norme ASTM C 131 - AASHTO T 96, inferiore od uguale al 20%;
- almeno un 30% in peso del materiale dell'intera miscela deve provenire da frantumazione di rocce che presentino un coefficiente di frantumazione minore di 100 e resistenza compressione, secondo tutte le giaciture, non inferiore a 140 N/mm², nonché resistenza all'usura minima di 0.6;
- indice dei vuoti delle singole pezzature, secondo CNR, fascicolo IV/1953, inferiore a 0.85;
- coefficiente di imbibizione, secondo CNR, fascicolo IV/1953 inferiore a 0.015;
- materiale non idrofilo, secondo CNR, fascicolo IV/1953, con limitazione per la perdita in peso allo 0.5%.

In ogni caso i pietrischi e le graniglie dovranno essere costituiti da elementi sani, duri, durevoli, approssimativamente poliedrici, con spigoli vivi, a superficie ruvida, puliti ed esenti da polvere e da materiali estranei.

L'aggregato fino sarà costituito in ogni caso da sabbia naturale o di frantumazione che dovranno in particolare soddisfare ai seguenti requisiti:

- equivalente in sabbia determinato con la prova AASHTO T 176 non inferiore al 55%;
- materiale non idrofilo, secondo CNR, fascicolo IV/1953 con le limitazioni indicate per l'aggregato grosso. Nel caso non fosse possibile reperire il materiale della pezzatura 2- 5 mm necessario per la prova, la stessa dovrà essere eseguita secondo le modalità della prova Riedel-Weber con concentrazione non inferiore a 6.

Gli additivi minerali (fillers) saranno costituiti da polvere di rocce preferibilmente calcaree o da cemento, calce idrata, calce idraulica, polvere di asfalto e dovranno risultare alla setacciatura per via secca interamente passanti al setaccio n. 30 ASTM e per almeno il 65% al setaccio n° 200 ASTM.

Per lo strato di usura, richiesta della Direzione dei Lavori il filler potrà essere costituito da polvere di roccia asfaltica contenente il 6-8% di bitume ed alta percentuale di asfalteni con penetrazione Dow a 25° C inferiore a 150 dmm.

Per fillers diversi da quelli sopra indicati è richiesta la preventiva approvazione della Direzione dei Lavori in base a prove e ricerche di laboratorio.

Legante

Il bitume per gli strati di collegamento e di usura dovrà essere preferibilmente di penetrazione 60-70 salvo diverso avviso della Direzione dei Lavori in relazione alle condizioni locali e stagionali e dovrà rispondere agli stessi requisiti indicati per il conglomerato bituminoso di base.

Miscela

1) Strato di collegamento (BINDER).

La miscela degli aggregati da adottarsi per lo strato di collegamento dovrà avere una composizione granulometrica contenuta nel seguente fuso:

Serie crivelli e setacci UNI	Miscela passante: % totale in peso
Crivello 25	100
Crivello 15	65 - 100
Crivello 10	50 - 80
Crivello 5	30 - 60
Crivello 2	20 - 45
Crivello 0.4	7 - 25
Crivello 0.18	5 - 15
Crivello 0.075	4 - 8

Il tenore di bitume dovrà essere compreso tra il 4.5% e il 5.5% riferito al peso totale degli aggregati.

Esso dovrà comunque essere il minimo che consenta il raggiungimento dei valori di stabilità Marshall e compattezza di seguito riportati (UNI EN 12697-34).

Il conglomerato bituminoso dovrà avere i seguenti requisiti:

- il valore della stabilità Marshall eseguita a 60°C su provini costipati con 75 colpi di maglio per faccia, dovrà non risultare inferiore a 900 kg. (950 kg. per conglomerati Confezionati con bitume mod.); inoltre il valore della rigidità Marshall cioè il rapporto tra la stabilità misurata in kg. e lo scorrimento misurato in mm., dovrà essere superiore a 300;
- gli stessi provini per i quali viene determinata la stabilità Marshall dovranno presentare una percentuale di vuoti residui compresi fra il 3% ed il 7%.

La prova Marshall eseguita su provini che abbiano subito un periodo di immersione in acqua distillata per 15 giorni, dovrà dare un valore di stabilità non inferiore al 75% di quello precedentemente indicato.

Riguardo alle misure di stabilità e rigidità, sia per i conglomerati bituminosi di usura che per quelli tipo Binder, valgono le stesse prescrizioni indicate per il conglomerato di base.

2) Strato di usura.

La miscela degli aggregati da adottarsi per lo strato di usura dovrà avere una composizione granulometrica contenuta nel seguente fuso:

Serie crivelli e setacci UNI	Miscela passante: % totale in peso
Crivello 15	100
Crivello 10	70 - 100
Crivello 5	43 - 67
Crivello 2	25 - 45
Crivello 0,4	12 - 24
Crivello 0018	7 - 15
Crivello 0,075	6 - 11

Il tenore di bitume dovrà essere compreso tra il 5.0% e il 6.5% riferito al peso totale degli aggregati.

Il coefficiente di riempimento con bitume dei vuoti intergranulari della miscela addensata non dovrà superare l'80%; il contenuto di bitume della miscela dovrà comunque essere il minimo che consente il raggiungimento dei valori di stabilità Marshall e compattezza di seguito riportata (UNI EN 12697-34).

Il conglomerato dovrà avere i seguenti requisiti:

- a) resistenza meccanica elevatissima, cioè capacità di sopportare senza deformazioni permanenti le sollecitazioni trasmesse dalle ruote dei veicoli sia in fase dinamica che statica, anche sotto le più alte temperature estive, e sufficiente flessibilità per poter seguire sotto gli stessi carichi qualunque assestamento eventuale del sottofondo anche a lunga scadenza; il valore della stabilità Marshall - Prova B.U. CNR n. 30 (15 marzo 1973) eseguita a 60°C su provini costipati con 75 colpi di maglio per faccia, dovrà non risultare inferiore a 1000 kg. (1050 kg. per conglomerato confezionato con bitume mod.); inoltre il valore della rigidità Marshall, cioè il rapporto tra la stabilità misurata in kg. e lo scorrimento misurato in mm., dovrà essere superiore a 300.

La percentuale dei vuoti dei provini Marshall, sempre nelle condizioni di impiego prescelte, deve essere compresa tra il 3% e il 6%.

La prova Marshall eseguita su provini che abbiano subito un periodo di immersione in acqua distillata per 15 giorni, dovrà dare un valore di stabilità non inferiore al 75% di quello precedentemente indicato;

- b) elevatissima resistenza all'usura superficiale;

- c) sufficiente ruvidezza della superficie tale da non renderla scivolosa;

- d) grande compattezza:

il volume dei vuoti residui a rullatura terminata dovrà essere compreso tra il 4% e 8%.

Formazione e confezione degli impasti

Il conglomerato sarà confezionato mediante impianti fissi autorizzati, di idonee caratteristiche, mantenuti sempre perfettamente funzionanti in ogni loro parte.

La produzione di ciascun impianto non dovrà essere spinta oltre la sua potenzialità per garantire il perfetto essiccamento, l'uniforme riscaldamento della miscela ed una perfetta vagliatura che assicuri una idonea riclassificazione delle singole classi degli aggregati; resta pertanto escluso l'uso dell'impianto a scarico diretto.

L'impianto dovrà comunque garantire uniformità di produzione ed essere in grado di realizzare miscele del tutto rispondenti a quelle di progetto.

Il dosaggio dei componenti della miscela dovrà essere eseguito a peso mediante idonea apparecchiatura la cui efficienza dovrà essere costantemente controllata.

Ogni impianto dovrà assicurare il riscaldamento del bitume alla temperatura richiesta ed a viscosità uniforme fino al momento della miscelazione nonché il perfetto dosaggio sia del bitume che dell'additivo.

La zona destinata all'ammannimento degli inerti sarà preventivamente, e convenientemente sistemata per annullare la presenza di sostanze argillose e ristagni di acqua che possano compromettere la pulizia degli aggregati.

Inoltre i cumuli delle diverse classi dovranno essere nettamente separati tra di loro e l'operazione di rifornimento nei predosatori eseguita con la massima cura.

Si farà uso di almeno 4 classi di aggregati con predosatori in numero corrispondente alle classi impiegate.

Il tempo di miscelazione effettiva, che, con i limiti di temperatura indicati per il legante e gli aggregati, non dovrà essere inferiore a 25 secondi.

La temperatura degli aggregati all'atto della mescolazione dovrà essere compresa tra 150°C e 170°C, e quella del legante tra 150°C e 180°C, salvo diverse disposizioni della Direzione dei Lavori in rapporto al tipo di bitume impiegato e alle indicazioni tecniche del fornitore.

Per la verifica delle suddette temperature, gli essiccatori, le caldaie e le tramogge degli impianti dovranno essere muniti di termometri fissi perfettamente funzionanti e periodicamente tarati.

L'umidità degli aggregati all'uscita dell'essiccatore non dovrà di norma superare lo 0,5%.

Attivanti l'adesione

Nella confezione dei conglomerati bituminosi dei vari strati potranno essere impiegate speciali sostanze chimiche attivanti l'adesione bitume-aggregato ("dopes" di adesività).

Esse saranno impiegate negli strati di base e di collegamento, mentre per quello di usura lo saranno ad esclusivo giudizio della Direzione dei Lavori quando la zona di impiego del conglomerato, in relazione alla sua posizione geografica rispetto agli impianti di produzione, è tanto distante da non assicurare, in relazione al tempo di trasporto del materiale, la temperatura di 130°C richiesta all'atto della stesa.

Si avrà cura di scegliere tra i prodotti in commercio quello che sulla base di prove comparative effettuate avrà dato i migliori risultati, e che conservi le proprie caratteristiche chimiche anche se sottoposto a temperature elevate e prolungate.

Il dosaggio sarà variabile in funzione del tipo di prodotto tra lo 0.3% e lo 0.6% rispetto al peso del bitume.

Tutte le scelte e le procedure di utilizzo dovranno essere approvate preventivamente dalla Direzione dei Lavori.

Tutti i prodotti e/o materiali impiegati, qualora possano essere dotati di marcatura CE secondo la normativa tecnica vigente, dovranno essere muniti di tale marchio.

Applicazione detrazioni voci di elenco prezzi relativa ai conglomerati bituminosi

le pavimentazioni stradali in conglomerato bituminoso (strati di collegamento - strati di usura) saranno valutati a mc. Per quanto riguarda lo

spessore minimo richiesto, in caso di contestazione, si procederà in contraddittorio a misurazioni con rilievi trasversali (ciglioasse - ciglio) e longitudinali, effettuando almeno 10 saggi ogni 1000 mq di pavimentazione. La media dei valori rilevati con esclusione delle misure superiori allo spessore prescritto, determinerà lo spessore eseguito. Ai fini della contabilizzazione verranno tollerati spessori finiti minori di quelli di progetto entro il limite del 10%. Se lo spessore risultasse inferiore all'80% di quello di progetto, l'impresa sarà tenuta ad aggiungere la parte mancante; nel caso, infine che i valori rilevati fossero compresi tra l'80% ed il 90% dello spessore di progetto, sarà attuata ad arte una riduzione del prezzo offerto proporzionalmente allo spessore medio rilevato dai sondaggi in contraddittorio rispetto allo spessore di progetto. Ai fini della contabilizzazione non verranno effettuate detrazioni dovute a chiusini e pozzetti;

Le prove di laboratorio relative ai materiali del conglomerato bituminoso verranno effettuate presso Laboratori Ufficiali di prove sui materiali stradali. La Direzione Lavori incarica un laboratorio del prelievo dei campioni, eseguito in contraddittorio tra D.L. ed Impresa, da sottoporre ad analisi. I risultati ottenuti in tali laboratori saranno i soli riconosciuti validi dalle due parti; ad essi si farà esclusivo riferimento a tutti gli effetti del presente appalto. La Direzione Lavori o l'organo di collaudo, qualora previsto, possono disporre ulteriori prove ed analisi ancorché non previste dal Capitolato Speciale d'Appalto ma ritenute necessarie per stabilire l'idoneità dei materiali o dei componenti. Le relative spese sono poste a carico dell'appaltatore. Qualora risulti dalle analisi di laboratorio che le miscele impiegate nei lavori ed ogni suo componente non abbiano i requisiti richiesti da presente Capitolato Speciale d'Appalto, la Direzione dei Lavori, procederà alle seguenti detrazioni:

Percentuale di bitume: Per ogni % dello 0,1 in meno rispetto al minimo richiesto verrà applicata una detrazione pari allo 0,5% del prezzo di elenco.

Percentuale dei vuoti (determinati sulle carote per strati d'usura): Per valori dei vuoti superiore al max consentito verrà applicata una detrazione del prezzo di elenco pari al 2,5% per ogni 0,5% di vuoti in più, fino ad un valore massimo accettabile (dei vuoti in opera) del 12%. Valori dei vuoti, determinati sulle carote, superiori al 12%, comporteranno la rimozione di tutto lo strato omogeneo e la sua successiva ricostruzione a spese dell'Impresa.

Los Angeles: Saranno consentite detrazioni per strati di usura per valori della prova Los Angeles sulla miscela degli inerti superiori al 20%. Non saranno invece consentite detrazioni per strati di usura per valori superiori al 22% della prova Los Angeles. In caso di valori non consentiti si dovrà provvedere gratuitamente all'asportazione completa dello strato di usura con fresa ed al rifacimento dello stesso secondo le norme di capitolato. Nel caso in cui i risultati delle prove fatte eseguire dalla D.L. presso Laboratori ufficiali di fiducia dell'amministrazione appaltante, sui campioni prelevati in contraddittorio, fornissero dei valori intermedi tra quelli prescritti dal presente capitolato e quelli rappresentanti i limiti di accettabilità sopra indicati, per tutto il tratto omogeneo si procederà ad una detrazione percentuale sull'importo dei lavori che risulti dai registri contabili o in sede di emissione del conto finale, calcolata secondo la seguente formula di seguito riportata, che fornisce il fattore di moltiplicazione da applicare a detto importo per ottenere il corrispondente valore rettificato, a seguito di riscontrata carenza dei materiali

$$C = 1 - 0,10 \times (LA - 20) / \text{Spessori}$$

Dopo la stesa la D.L. preleverà, in contraddittorio con l'Impresa appaltatrice, delle carote per il controllo delle caratteristiche del conglomerato e la verifica degli spessori. Sulle carote vengono determinati il peso di volume, la percentuale dei vuoti residui e lo spessore facendo la media delle misure scartando i valori con spessore in eccesso, rispetto a quello di progetto, di oltre il 5%. Per spessori medi inferiori a quelli di progetto verranno contabilizzate le quantità dei lavori realizzati secondo quanto previsto nell'elenco prezzi. Carenze superiori al 20% dello spessore di progetto comporteranno la rimozione dello strato e la successiva ricostruzione a spese dell'Impresa.

Skid Tester: Per il tappeto di usura verrà inoltre misurata l'aderenza (resistenza di attrito radente) con lo Skid Tester secondo norma CNR 105/85. I valori di BPN (British Pendulum Number) dovranno essere maggiori o uguali a 55. Per valori di BPN inferiori a 55 verrà applicata una detrazione dell'1% del prezzo di elenco per ogni unità in meno. Qualora per qualsiasi tipologia di strada si dovesse riscontrare a seguito di verifiche presso Laboratori Ufficiali di prove sui materiali stradali, un valore di BPN < 40 si dovrà procedere all'asportazione completa con fresa dello strato per tutta la sua larghezza e la successiva stesa di un idoneo nuovo strato, con tutti gli oneri ad esclusivo carico dell'impresa appaltatrice.

Stabilità e Rigidezza del conglomerato bituminoso:

STRATO DI USURA

Il valore della Stabilità ottenuta secondo il metodo Marshall a seguito di verifiche presso Laboratori Ufficiali di prove sui materiali stradali dovrà essere ≥ 1000 kg (soglia di accettazione), il valore della rigidezza, rapporto tra Stabilità e scorrimento, dovrà essere superiore a 300 N/mm.

Saranno tuttavia accettate tutte e sole le miscele che presenteranno

- un valore di Stabilità Marshall inferiore alla soglia di accettazione (1000 kg) con uno scarto non superiore al 10%. Per queste miscele sarà prevista una detrazione pari al 3% sul prezzo dello strato per ogni 1% in meno di stabilità Marshall registrata rispetto alla soglia di accettazione;

Tutte le miscele che invece presenteranno un valore di Stabilità Marshall inferiore alla soglia di accettazione (1000 kg) con uno scarto superiore al 10% non saranno ammesse e si dovrà procedere all'asportazione completa con fresa dello strato per tutta la sua larghezza e la successiva stesa di un idoneo nuovo strato secondo le norme di capitolato con tutti gli oneri ad esclusivo carico dell'impresa appaltatrice.

Qualora i certificati relativi alle prove sui materiali non saranno pervenuti presso l'Ufficio Tecnico Provinciale, sugli stati di avanzamento relativi ai lavori eseguiti sarà valutato solo il 60% della quantità totale di conglomerato bituminoso impiegato; il restante 40% potrà essere liquidato solo dopo che tali certificati saranno pervenuti con esito soddisfacente.

Art. 3.10

SCARIFICAZIONE DI PAVIMENTAZIONI ESISTENTI

Per i tratti di strada già pavimentati sui quali dovrà procedersi a ricarichi o risagomature, l'impresa dovrà dapprima ripulire accuratamente il piano viabile, provvedendo poi alla scarificazione della massicciata esistente adoperando, all'uopo, apposito scarificatore opportunamente trainato e guidato.

La scarificazione sarà spinta fino alla profondità ritenuta necessaria dalla Direzione dei Lavori, provvedendo poi alla successiva vagliatura e raccolta in cumuli del materiale utilizzabile, su aree di deposito procurate a cura e spese dell'Appaltatore.

Art. 3.11

FRESATURA DI STRATI IN CONGLOMERATO BITUMINOSO CON IDONEE ATTREZZATURE

La fresatura della sovrastruttura per la parte legata a bitume per l'intero spessore o parte di esso dovrà essere effettuata con idonee attrezzature, munite di frese a tamburo, funzionanti a freddo, munite di nastro caricatore per il carico del materiale di risulta.

Sarà facoltà della Direzione dei Lavori accettare eccezionalmente l'impiego di attrezzature tradizionali quali ripper, demolitori, escavatori ecc.

Le attrezzature tutte dovranno essere perfettamente efficienti e funzionanti e di caratteristiche meccaniche, dimensioni e funzionamento approvato preventivamente dalla Direzione dei Lavori.

La superficie del cavo dovrà risultare perfettamente regolare in tutti i punti, priva di residui di strati non completamente fresati che possano

compromettere l'aderenza delle nuove stese da porre in opera. L'Impresa si dovrà scrupolosamente attenere agli spessori di demolizione stabiliti dalla Direzione dei Lavori.

Qualora questi dovessero risultare inadeguati e comunque diversi in difetto o in eccesso rispetto all'ordinativo di lavoro, l'impresa è tenuta a darne immediatamente comunicazione al Direttore dei Lavori o ad un suo incaricato che potranno autorizzare la modifica delle quote di scarifica.

Lo spessore della fresatura dovrà essere mantenuto costante in tutti i punti e sarà valutato mediando l'altezza delle due pareti laterali con quella della parte centrale del cavo.

La pulizia del piano di scarifica, nel caso di fresature corticali o subcorticali dovrà essere eseguita con attrezzature munite di spazzole rotanti e/o dispositivo aspiranti o simili in grado di dare un piano perfettamente pulito.

Le pareti dei tagli longitudinali dovranno risultare perfettamente verticali e con andamento longitudinale rettilineo e privo di sgretolature.

Sia il piano fresato che le pareti dovranno, prima della posa in opera dei nuovi strati, risultare perfettamente puliti, asciutti e uniformemente rivestiti dalla mano di attacco in legante bituminoso.

Art. 3.12

TRATTAMENTO A PENETRAZIONE CON BITUME A CALDO

L'esecuzione del pavimento a penetrazione, o al bitume colato, sarà eseguita solo nei mesi estivi; essa presuppone l'esistenza di un sottofondo, costituito da pietrisco cilindrato dello spessore che sarà prescritto dalla Direzione dei Lavori all'atto esecutivo. Ove il sottofondo sia da costituirsi con ricarica cilindrata all'atto dell'impianto, dovrà essere compensato a parte in base ai rispettivi prezzi unitari. Esso sarà eseguito con le norme precedentemente indicate per le cilindature, avendo cura di proseguire la compressione meccanica a fondo fino a che la superficie non abbia raggiunto l'esatta sagoma prescritta e si presenti unita ed esente da vuoti, impiegando la necessaria quantità di materiale di saturazione.

Prima di dare inizio alla vera e propria pavimentazione a penetrazione, il detto sottofondo cilindrato, perfettamente prosciugato, dovrà essere ripulito accuratamente in superficie. Si spargerà poi su di esso uno strato di pietrisco molto pulito di qualità dura e resistente, dello spessore uniforme di 10 cm costituito da elementi di dimensione fra 4 e 7 cm, bene assortiti tra loro, ed esenti da polvere o da materie estranee che possa inquinare, ed aventi gli stessi requisiti dei precedenti articoli, fra i quali coefficiente di Dèval non inferiore a 14.

Si eseguirà quindi una prima cilindatura leggera, senza alcuna aggiunta di materiale di aggregazione, procedendo sempre dai fianchi verso il centro della strada, in modo da serrare sufficientemente fra di loro gli elementi del pietrisco e raggiungere la sagoma superficiale prescritta con monta fra 1/150 e 1/200 della corda, lasciando però i necessari vuoti nell'interno dello strato per la successiva penetrazione del bitume.

Quest'ultimo sarà prima riscaldato ad una temperatura compresa fra i 150 °C e i 180 °C, in adatti apparecchi che permettano il controllo della temperatura stessa, e sarà poi sparso in modo che sia garantita la regolare e completa penetrazione nei vuoti della massicciata e l'esatta uniforme distribuzione della complessiva quantità di 3,5 kg/m². Lo spandimento avverrà uniformemente e gradualmente ed a successive riprese in guisa che il bitume sia completamente assorbito.

Quando l'ultimo bitume affiorante in superficie sia ancora caldo, si procederà allo spandimento il più uniforme possibile di uno strato di minuto pietrisco di pezzatura fra 20 e 25 mm, della qualità più dura e resistente, fino a ricoprire completamente il bitume, riprendendo poi la cilindatura del sottostante strato di pietrisco sino ad ottenere il completo costipamento così che gli interstizi dovranno in definitiva essere completamente riempiti dal bitume e chiusi dal detto minuto pietrisco.

Sarà cura dell'Appaltatore di stabilire il grado di penetrazione del bitume che assicuri la migliore riuscita della pavimentazione; normalmente non maggiore di 60-80 mm nei climi caldi; da 80 a 100 mm nei climi freddi.

Qualora durante e dopo la cilindatura si manifestassero irregolarità superficiali nello strato di pietrisco compresso e penetrato dal bitume, l'Appaltatore dovrà accuratamente eliminarle sovrapponendo altro pietrisco nelle zone depresse e proseguendo la compressione e lo spandimento di bitume minuto e pietrisco fino a raggiungere il necessario grado di regolarità della sagoma stradale.

Ultimata la compressione e la regolarizzazione di sagoma, si procederà allo spandimento di uno strato di bitume a caldo in ragione di 1,2 kg/m² con le modalità precedentemente indicate per i trattamenti superficiali col detto materiale.

Detto spandimento sarà fatto secondo linee normali alla direzione del primo spandimento di bitume e sarà coperto con uno strato di buona graniglia della pezzatura da 5 a 10 mm, in misura di 10 l/m² circa che verrà incorporato nel bitume mediante rullatura con rullo leggero, così da regolarizzare in modo perfetto la sagoma del piano viabile.

Qualora si verificassero in seguito affioramenti di bitume ancora molle, l'Appaltatore provvederà, senza ulteriore compenso, allo spandimento della conveniente quantità di graniglia nelle zone che lo richiedano, procurando che essa abbia ad incorporarsi nel bitume a mezzo di adatta rullatura leggera, in guisa da raggiungere una piena saturazione.

L'Appaltatore sarà obbligato a rifare a tutte sue cure e spese quelle parti della pavimentazione che per qualsiasi causa dessero indizio di cattiva o mediocre riuscita, e cioè dessero luogo ad accentuata deformazione della sagoma stradale ovvero a ripetute abrasioni superficiali, prima del collaudo, anche ove la strada fosse già aperta al traffico.

Art. 3.13

RINFORZI DI ZONE PARTICOLARI MEDIANTE CONGLOMERATI BITUMINOSI, CON PIETRISCHETTI ED EMULSIONI A FREDDO E MANTI CON TAPPETI DI PIETRISCHETTO E GRANIGLIA BITUMINATI A CALDO

Particolarmente per rinforzi di strisce laterali o curve o sistemazione di zone di superfici stradali che in confronto dei correnti trattamenti superficiali ancorati necessitino di un manto più consistente, potrà procedersi all'esecuzione di manti di un certo spessore formati con pietrischetto (o ghiaietto) bitumato con emulsione di bitume al 55%, sufficientemente stabiliti e di notevole viscosità (5 gradi Engler almeno).

Dopo provveduto all'opportuna ripulitura della massicciata cilindrata, previamente consolidata, si spruzzerà su di essa emulsione bituminosa al 55% in quantità non inferiore a 1,5 kg/m² e si stenderà uno strato di pietrischetto o ghiaietto o pietrisco minuto, della pezzatura da 15 a 30 mm avente un coefficiente di qualità Dèval non inferiore a 12, già impastato con emulsione bituminosa al 55% nella proporzione di 70 kg/m³ di pietrischetto. Tale strato avrà uno spessore medio non inferiore a 3 cm e verrà accuratamente livellato e poi pestonato con mazzeranghe del peso non inferiore a 10 kg ove non si ricorra a cilindatura leggera.

Quando tale strato sarà compiutamente raffermato e livellato, comunque non prima di 15 giorni, si procederà ad una ripulitura a secco della superficie del primo impasto e lo si umetterà con spruzzatura di emulsione bituminosa al 55%, in ragione di 0,5 kg/m². Dopo di che si provvederà alla distesa di un secondo strato di graniglia e pietrischetto o ghiaietto bituminato, di pezzatura da 5 a 15 mm, derivanti da rocce con resistenza alla compressione di 1500 K/cm² coefficiente di frantumazione non superiore a 125 coefficiente di qualità non inferiore a 14, impastato con emulsione bituminosa al 55 % sempre nella proporzione di 70 kg/m³. Lo spessore medio di tale secondo strato non sarà inferiore a 15 mm: si procederà ad un accurato livellamento e compressione preferibilmente mediante cilindatura leggera.

I manti a tappeto di pietrischetti e graniglia bitumati a caldo sono invece di regola da impiegarsi per pavimentazioni di intere strade nelle quali siano previsti traffici, anche se intensi, non molto pesanti, purché si abbiano condizioni ambientali favorevoli; così in regioni umide dovranno aversi sottofondi ben drenati e non potrà prescindersi da un trattamento superficiale di finitura che serve a correggere il loro essere conglomerati bituminosi a messe aperte. Detti manti dovranno avere pendenze trasversali piuttosto forti, con monte dell'ordine di 1/60 ed inclinazione di almeno il 2,5%.

I pietrischetti e le graniglie da usare dovranno essere per quanto più possibile omogenei e provenienti da rocce di elevata durezza: qualora

ciò non fosse possibile (materiale proveniente dalla frantumazione delle ghiaie) si dovranno adoperare quantità maggiori di legante in modo che frantumandosi alcuni elementi per effetto del traffico si possa così far fronte all'aumento di superficie dei materiali litici. Generalmente, eseguendosi due strati, si adopereranno per lo strato inferiore aggregati della pezzatura da 10 a 20 mm e per quello superiore aggregati della pezzatura da 5 a 10 mm. Le dimensioni massime dell'aggregato non dovranno comunque superare i due terzi dell'altezza della pavimentazione. Si richiederà sempre per i pietrischetti e le graniglie resistenza alla compressione delle rocce da cui provengono non inferiore a 1250 kg/cm² coefficiente di qualità (Deval) non inferiore a 12 per il pietrischetto bitumato e non inferiore a 14 per la graniglia di copertura.

I bitumi solidi da impiegare per il trattamento degli aggregati avranno penetrazioni minime di 80/100 per i conglomerati di spessore di qualche centimetro; per manti sottili si useranno bitumi di tipi a più elevata viscosità.

I quantitativi di legante per ogni m³ di impasto dovranno essere almeno i seguenti:

- per bitume a caldo minimo 40 kg/m³ per pezzatura da 10 a 15 mm; 45 kg/m³ per pezzatura da 5 a 10 mm; 50 kg/m³ per pezzatura da 3 a 5 mm;

- per emulsioni bituminose rispettivamente 70, 80, 90 kg/m³ per i tre tipi delle suindicate pezzature.

Ciò corrisponderà, per aggregato grosso con pietrischetto pezzatura da 5 a 20 mm, al 3% di bitume e, per conglomerato con sola graniglia passante al setaccio n. 10 al 3,5% di bitume, con aggiunta in entrambi i casi di additivo per lo 0,3% che sale al 2% per i bitumi liquidi.

I pietrischetti e graniglie bitumati saranno preparati a caldo, con mescolatori, previo riscaldamento dei materiali litici a temperatura tra i 120 °C e i 160 °C per garantire un buon essiccamento; la dosatura dei componenti sarà fatta di preferenza a peso per impasti di carattere uniforme; ove venisse fatta a volume si terrà conto della variazione di volume del bitume con la temperatura (coefficiente medio di dilatazione cubica 0,00065). Il bitume, in caldaie idonee non a fiamma diretta, sarà scaldato a temperatura tra i 150 °C e i 180 °C.

I bitumi liquidi non dovranno essere scaldati oltre i 90 °C.

Lo strato di pietrischetto o graniglia impastata dovrà essere posto in opera previa accurata ripulitura del piano di posa. I lavori di formazione del manto si succederanno così:

- spalmatura di emulsione bituminosa o bitume a caldo sulla superficie della massicciata ripulita, nella quantità necessaria ad ottenere l'ancoraggio del manto;
- provvista e stesa dell'aggregato bituminato in quantità tale da dare uno spessore finito non inferiore a 2,5 cm;
- cilindratura, iniziando dai bordi con rullo di almeno 5 tonnellate spruzzando le ruote d'acqua perché non aderiscano al materiale se posto in opera caldo;
- spalmatura di emulsione di bitume a caldo nella quantità necessaria per sigillare il manto e permettere l'incorporazione di parte del materiale di copertura;
- copertura con graniglia e successiva rullatura.

Ove si adoperino particolari macchinari per la posa del conglomerato si potrà rinunciare alle spalmature.

Nell'esecuzione dell'impasto e della sua posa dovrà aversi la massima cura onde evitare la formazione di ondulazioni che darebbero motivo per richiedere il rifacimento del manto; le ondulazioni o irregolarità non dovranno essere superiori ai 5 mm misurate con asta rettilinea di 3 metri.

L'Appaltatore stabilirà d'intesa con la Direzione dei Lavori la quantità di emulsione per ancoraggio e sigillo. Essa provvederà alla manutenzione gratuita dalla data di ultimazione, assumendo la garanzia, per un triennio, all'infuori del collaudo. Alla fine del triennio la diminuzione di spessore del manto non potrà essere superiore agli 8 mm.

Art. 3.15 SEGNALETICA

Per quanto riguarda la segnaletica, l'Appaltatore dovrà attenersi alle disposizioni che verranno impartite di volta in volta dalla Direzione dei Lavori.

Dovrà garantirsi il rispetto delle norme tecniche vigenti in materia nonché del vigente Codice della Strada.

Tutti i prodotti e/o materiali impiegati, qualora possano essere dotati di marcatura CE secondo la normativa tecnica vigente, dovranno essere muniti di tale marchio.

CAPITOLO 4

BARRIERE STRADALI ED OPERE ACCESSORIE

Art. 4.1 Premessa

Le barriere di sicurezza stradali verranno installate lungo tratti saltuari dei cigli della piattaforma stradale, nonché lungo lo spartitraffico centrale delle strade a doppia sede o delle autostrade a protezione di specifiche zone, secondo le caratteristiche e le modalità tecniche costruttive previste dal progetto e previo le disposizioni che impartirà la D.L. (dopo l'approvazione del progetto esecutivo).

Le zone, ai margini della carreggiata stradale, da proteggere mediante la installazione di barriere, sono quelli previsti dall'art. 3 delle istruzioni tecniche allegate al D.M. 03-06-1998:

Al fine di elevare il livello di servizio delle strade ed autostrade statali e la qualità delle pertinenze stradali, di garantire le migliori condizioni di sicurezza per gli utenti della strada e per i terzi, di assicurare la protezione delle zone limitrofe della carreggiata stradale e di impedirne la fuoriuscita dei veicoli, le barriere stradali di sicurezza dovranno essere progettate e realizzate a norma delle seguenti disposizioni ed istruzioni ed ai relativi aggiornamenti:

- 1) Circolare del Ministero LL.PP. n. 2337 dell' 11-7-1987 ;
- 2) Decreto del Ministero LL.PP in data 15-10-1996, che aggiorna il D.M. 18-2-1992 n. 223;
- 3) Circolare Ministero LL.PP. n. 2595 del 9-06-1995;
- 4) Circolare Ministero LL.PP. n. 2357 del 16-5-1996,;
- 5) Circolare Ministero LL.PP. n. 4622 del 15-10-1996;
- 6) Circolare Ente ANAS n. 748 del 26-7-1996;
- 7) D.M. 9 gennaio 1996 e sue istruzioni emanate con circolare Ministero LL.PP. n. 252 del 15-10-1996;
- 8) Decreto del Ministero LL.PP in data 03-06-1998;
- 9) Decreto del Ministero LL.PP in data 11-06-1999;
- 10) Circolare Ministero LL.PP. del 06-04-2000.

Il livello di contenimento "Lc" e l'indice di severità dell'accelerazione "ASI" previsti per verificare l'efficienza e la funzionalità delle barriere stradali di sicurezza (D.M. 03-06-1998), dovrà essere comprovato, in attesa delle omologazioni ufficiali pronunciate dal succitato Decreto, con "certificazioni di prove d'impatto al vero" (crash-test) eseguite presso i Laboratori Ufficiali autorizzati dal Ministero dei LL.PP. (circolare LL.PP. n. 4622 del 15-10-1996 e Circolare Ministero LL.PP. del 06-04-2000).

Dette prove saranno eseguite con le modalità tecniche esecutive richiamate nel D.M. 03-06-1998 e successive modifiche ed integrazioni.

Nel caso di "barriere stradali di sicurezza" da installare su ponti (viadotti, sottovia o cavalcavia, sovrappassi, sottopassi, strade sopraelevate, ecc.) si dovranno adottare oltre le disposizioni tecniche sopra elencate anche le norme previste dal D.M. del Ministero dei LL.PP. 4 Maggio 1990, punto 3.11 "Azioni sui parapetti. Urto di veicoli in svio" e dovranno appartenere alla classe "H4a,b" (ex B3).

I parapetti su opere d'arte stradali (ponti, viadotti, sottovia o cavalcavia, ecc., muri di sostegno) verranno installati in corrispondenza dei cigli dei manufatti .

Le barriere ed i parapetti devono avere caratteristiche tali da resistere ad urti di veicoli e da presentare una deformabilità pressoché costante in qualsiasi punto.

Inoltre devono assicurare il "contenimento" dei veicoli collidenti sulla barriera (e tendenti alla fuoriuscita dalla carreggiata stradale) nelle migliori condizioni di sicurezza possibile.

Per gli altri tipi di barriere di sicurezza, che dovranno essere realizzate secondo le istruzioni tecniche previste dal D.M. del 03-06-1998 e successive modifiche ed integrazioni, ed a norma delle disposizioni ed istruzioni sopra elencate, il progetto esecutivo indicherà e prescriverà peraltro: le caratteristiche specifiche costruttive, la loro tipologia strutturale ed i materiali da impiegare nel rispetto delle norme di Legge vigenti.

BARRIERE DI SICUREZZA - CLASSE N2

Articoli di Elenco Prezzi correlati:

PR.U.0540.10.a BARRIERA DI SICUREZZA IN ACCIAIO ZINCATO A CALDO CATEGORIA N2

Barriera di sicurezza in acciaio zincato a caldo, retta o curva, cat. N 2, conforme al DM 18 febbraio 1992 n. 223 e successive modifiche (DM 03/06/98 e DM 11/06/99) idonea al montaggio su bordo laterale, sottoposta alle prove di impatto come definite dalle Autorità competenti, valutata al metro lineare di barriera compresi i sistemi di attacco necessari per il collegamento dei vari elementi

Caratteristiche prestazionali

Sono richieste, barriere di sicurezza marcate CE con caratteristiche prestazionali corrispondenti a quelle della classe N2, conformi al D.M.

18/02/92 n° 223 e successive modifiche (D.M. 21/06/2004), di qualsiasi tipo, a nastri e paletti, in acciaio o cemento armato o miste o di altri materiali previsti nei Rapporti di Prova.

Tabella 2: Proprietà barriere di sicurezza BL N2

Caratteristica prestazionale	Valore di riferimento
Appartenenza alla stessa classe (livello di contenimento)	N2
Altezza massima nastro	≤75cm
Altezza massima muretto	≤100 cm
Larghezza massima del dispositivo	≤45cm

BARRIERE DI SICUREZZA - CLASSE H1

Articoli di Elenco Prezzi correlati:

PR.U.0540.20.a Barriera di sicurezza in acciaio zincato a caldo, retta o curva, cat. H 1, conforme al DM 18 febbraio 1992 n. 223 e successive modifiche (DM 03/06/98 e DM 11/06/99) idonea al montaggio su bordo laterale, sottoposta alle prove di impatto come definite dalle Autorità competenti, valutata al metro lineare di barriera compresi i sistemi di attacco necessari per il collegamento dei vari elementi.

Barriera di sicurezza in acciaio zincato a caldo categoria H1

Caratteristiche prestazionali

Sono richieste, barriere di sicurezza marcate CE con caratteristiche prestazionali corrispondenti a quelle della classe H1, conformi al D.M. 18/02/92 n° 223 e successive modifiche (D.M. 21/06/2004), di qualsiasi tipo, a nastri e paletti, in acciaio o cemento armato o miste o di altri materiali previsti nei Rapporti di Prova.

Tabella 3: Proprietà barriere di sicurezza BL H1

Caratteristica prestazionale	Valore di riferimento
Appartenenza alla stessa classe (livello di contenimento)	H1
Larghezza operativa W	≤175 cm
Altezza massima nastro	≤95cm
Altezza massima muretto	≤100 cm
Larghezza massima del dispositivo	≤50cm

BARRIERE DI SICUREZZA - CLASSE H2

Articoli di Elenco Prezzi correlati:

PR.U.0540.30.a Barriera di sicurezza in acciaio zincato a caldo, retta o curva, cat. H 2, conforme al DM 18 febbraio 1992 n. 223 e successive modifiche (DM 03/06/98 e DM 11/06/99) idonea al montaggio su bordo laterale o centrale, sottoposta alle prove di impatto come definite dalle Autorità competenti, valutata al metro lineare di barriera compresi i sistemi di attacco necessari per il collegamento dei vari elementi

Barriera di sicurezza in acciaio zincato a caldo categoria H2

PR.U.0540.40.a Barriera di sicurezza in acciaio zincato a caldo, retta o curva, cat. H 2, conforme al DM 18 febbraio 1992 n. 223 e successive modifiche (DM 03/06/98 e DM 11/06/99) idonea al montaggio su bordo ponte, sottoposta alle prove di impatto come definite dalle Autorità competenti, valutata al metro lineare di barriera compresi i sistemi di attacco necessari per il collegamento dei vari elementi

Barriera di sicurezza in acciaio zincato a caldo H2 bordo ponte

Caratteristiche prestazionali

Sono richieste, barriere di sicurezza marcate CE con caratteristiche prestazionali corrispondenti a quelle della classe H2, conformi al D.M. 18/02/92 n° 223 e successive modifiche (D.M. 21/06/2004), di qualsiasi tipo, a nastri e paletti, in acciaio o cemento armato o miste o di altri materiali previsti nei Rapporti di Prova.

Tabella 4: Proprietà barriere di sicurezza BL H2

Caratteristica prestazionale	Valore di riferimento
Appartenenza alla stessa classe (livello di contenimento)	H2
Larghezza operativa W	≤210 cm
Altezza massima nastro	≤95cm
Altezza massima muretto	≤100 cm
Larghezza massima del dispositivo	≤50cm

Tabella 7: Proprietà delle barriere di sicurezza SP H2 Muretto

Caratteristica prestazionale	Valore di riferimento
Appartenenza alla stessa classe (livello di contenimento)	H2
Larghezza operativa W	≤195 cm
Altezza massima muretto	≤100 cm
Larghezza massima del dispositivo	≤195cm

Tabella 8: Proprietà barriere di sicurezza SP H2 Nastri e Paletti

Caratteristica prestazionale	Valore di riferimento
Appartenenza alla stessa classe (livello di contenimento)	H2
Prova effettuata con vuoto a tergo simulante il bordo ponte	SI
Altezza massima muretto	≤100 cm
Larghezza massima del dispositivo	≤50cm

TERMINALI

Caratteristiche tecniche Terminali Semplici

Il terminale semplice è il tratto di barriera al suo inizio e quello alla sua fine, riportato nei disegni dei rapporti di prova delle diverse soluzioni. Si tratta in genere di interramenti e deviazioni della parte terminale d'inizio, combinate o meno tra loro, senza ancoraggi speciali. Tutte le caratteristiche prestazionali sono riportate nei rapporti di prova.

Qualora il terminale semplice non sia indicato nei documenti dei rapporti di prova, il terminale da adottare potrà essere realizzato con nastro che termina immerso nel terreno e che, nella discesa verso il basso, devia leggermente verso l'esterno della strada (angolo di circa 20°). Nel caso in cui la natura del terreno non permetta l'interramento, il nastro potrà verso l'esterno

Caratteristiche prestazionali Terminali Speciali

In questo caso la scelta avverrà tenendo conto delle loro prestazioni e della destinazione ed ubicazione. Il progettista della sistemazione stradale, potrà utilizzare detti terminali speciali in alternativa agli attenuatori d'urto nei casi di fine dello spartitraffico ed in caso di svincoli stradali.

PROFILI RE-DIRETTIVI PER PROTEZIONI DI MURI E/O PARETI IN GALLERIA

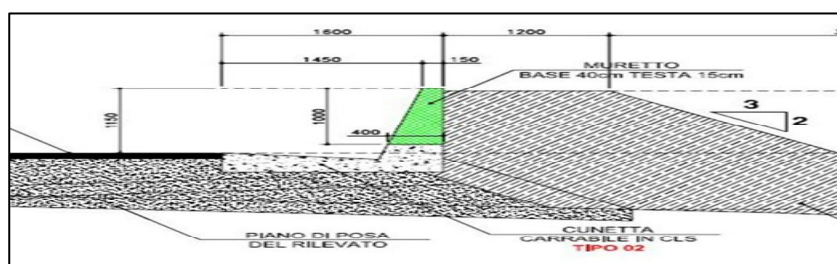
Caratteristiche tecniche

dispositivi per la protezione degli imbocchi di galleria o delle piazzole di sosta in galleria; essi dovranno avere uno spazio a tergo sufficiente al loro posizionamento.

Il dispositivo è composto da uno o più elementi di barriera tipo a muretto realizzati come seguito specificato:

Materiale	Caratteristiche prestazionali
Calcestruzzo	Classe min. C25/30 con classe di esposizione min. XF2, semplice o debolmente armato fino ad un'incidenza massima di 30 kg/m3.
Acciaio	Min. S235 JR zincato a caldo con quantità di seguito specifica.

Caratteristiche tecniche



ZINCATURA

Ogni elemento dei dispositivi di sicurezza stradali di acciaio dovrà essere protetto, su ogni faccia, da zincatura a caldo eseguita secondo la norma UNI EN ISO 1461, dopo l'avvenuta piegatura ed aggraffatura o saldatura dell'elemento, secondo gli spessori per faccia indicati.

Tale norma indica spessori minimi relativi al processo di zincatura a caldo. La tabella fornisce i valori minimi e medi richiesti:

Articolo e suo spessore	Spessore locale del rivestimento (minimo) μm	Massa del rivestimento locale (minima) g/m^2	Spessore medio del rivestimento (minimo) μm	Massa media del Rivestimento (minima) g/m^2
Acciaio > 6 mm	70	505	85	610
Acciaio da > 3 mm a \leq 6 mm	55	395	70	505
Acciaio da \geq 1,5 mm a \leq 3 mm	45	325	55	395
Acciaio < 1,5 mm	35	250	45	325

Valori minimi di spessore di zincatura

Le lamiere finite dovranno essere esenti da difetti come: soffiature, bolle di fusione, macchie, scalfitture, parti non zincate, ruvidità, punte, ecc.

Per la zincatura sui bulloni, si dovrà fare riferimento alla norma UNI EN ISO 10684. La punzonatura degli elementi principali (nastri tripla onda, profilo salva motociclisti, montanti, mancorrenti e distanziatori) e l'etichettatura, definite secondo le indicazioni di Anas, sono a carico dell'Aggiudicatario.

ACCETTAZIONE E CONTROLLI

Accettazione e controlli della fornitura

Al momento della consegna della fornitura dovrà trasmettere tutta la documentazione contabile e quanto altro necessario per individuare oggetto della consegna.

Tutta la documentazione è da considerarsi parte integrante della fornitura.

La sua accettazione da parte della D.L. si articola nelle seguenti fasi descritte dettagliatamente in tabella

Verifica del processo della produzione;

Controllo del materiale.

Tabella : Verifica documentazione amministrativa

Fasi	Azioni
Verifica processo di produzione (consiste nel recarsi presso l'unità produttiva dell'Azienda eseguendo i seguenti controlli)	Criteri e modalità di applicazione delle procedure/istruzioni operative od altri documenti indicati nel controllo di produzione di fabbrica; Movimentazione, stoccaggio, imballaggio e spedizione dei prodotti che devono essere mantenuti sistematicamente sotto controllo; Identificazione e rintracciabilità del prodotto.
Controllo	Documentazione: Dichiarazione di Prestazione (DoP) Completezza della fornitura.

Prove sui materiali

Per ogni specifica partita della fornitura e per tipologia di dispositivo, la D.L. dovrà eseguire il processo di accettazione dei materiali definiti in tabella.

Tabella: Accettazione dei materiali

Fasi	Azioni di verifica
Controllo di conformità del materiale	Prove sui materiali: Corrispondenza della forma e delle dimensioni;

Verifica delle caratteristiche dei materiali impiegati;

1. Verifica del rivestimento protettivo.

Qualora il Direttore dei Lavori riscontri che un qualsiasi materiale non sia adatto all'impiego DEVE chiederne la sostituzione.

Relativamente alle prove sui materiali, il Direttore dei Lavori eseguirà un prelievo di ciascun elemento principale componente il dispositivo di sicurezza, in contraddittorio con l'Aggiudicatario.

L'Aggiudicatario ha la facoltà - qualora lo richieda all'atto del prelievo dei campioni - di assistere alle prove o di farsi rappresentare.

NOTA In caso di esito negativo, anche su uno specifico elemento di barriera, è necessario eseguire ulteriori prelievi da sottoporre a prove. Per quell'elemento negativo oggetto di controllo, il numero dei prelievi da effettuare deve essere almeno il doppio di quelli oggetto del controllo Tabella A. Sarà onere dell'Aggiudicatario la fornitura di detti campioni e delle nuove prove da eseguir senza che lo stesso possa avanzare alcuna riserva o richiesta di rimborso. Il materiale sarà accettato, su tale nuovi prelievi, qualora il numero delle prove con esito positivo risulti maggiore del 70% del totale delle prove aggiuntive eseguite. In caso di esito negativo l'Aggiudicatario sarà tenuto a sostituire, a sue spese, tutti gli elementi non conformi con altri che rispondano alle caratteristiche richieste. Sui nuovi elementi in sostituzione il Direttore dei Lavori della posa in opera si riserva di eseguire ulteriori verifiche e prove come sopra indicate, a cura e spese dell'Aggiudicatario.

Per irregolarità relative allo spessore delle protezioni anticorrosive che, non concorrano a compromettere le prestazioni della barriera di sicurezza e comunque non superiore al 20% di spessore in meno, si procederà all'applicazione di una sanzione corrispondente ad una riduzione percentuale del prezzo contrattuale del materiale che ha presentato irregolarità pari alla percentuale di spessore mancante rispetto al valore prescritto. Oltre il 20% di spessore di protezione anticorrosiva in meno, come indicato al punto precedente, l'Aggiudicatario sarà tenuto a sostituire a sue spese i materiali non conformi con altri che rispondano alle caratteristiche richieste.

In ogni caso, i materiali rifiutati dovranno essere immediatamente ritirati e smaltiti a cura e spese dell'Aggiudicatario.

Le sanzioni conseguenti ad eventuali esiti negativi dei controlli e le non conformità sono riportate nei successivi capitoli.

NOTA Alla fine di tutti i controlli verranno emessi e sottoscritti dalle parti interessate appositi verbali in duplice copia. Le prove di qualifica eseguite in integrazione alla Marcatura CE, nonché le prove di collaudo o verifica eseguite sui materiali o sui singoli componenti dei dispositivi di ritenuta, dovranno essere effettuate da laboratori accreditati secondo la Norma ISO 17025 da Ente ACCREDIA, da Enti equivalenti europei affiliati all'associazione degli organismi di accreditamento europei EA (<http://www.european-accreditation.org>).

MODALITÀ DI ESECUZIONE

Il montaggio in opera di tutte le strutture che costituiscono ciascun manufatto del dispositivo di sicurezza sarà effettuato in conformità a quanto previsto nelle informazioni tecniche e geometriche riportate nel Rapporto di Prova, negli elaborati progettuali e, soprattutto, nel manuale di installazione.

L'assemblaggio ed il montaggio in opera delle strutture dovrà essere effettuato nei tempi e nei modi concordati con la Direzione Lavori.

NOTA Dopo l'installazione dei dispositivi di , l' dovrà effettuare la ripresa della coppia di serraggio di tutti i bulloni costituenti le unioni, dandone preventiva comunicazione alla Direzione Lavori.

Le azioni di verifica e di controllo sono quelle riportate in tabella.

Tabella : Azioni di verifica durante la posa in opera di barriere di sicurezza stradali.

Fasi di lavoro	Azioni di verifica
Posa in opera	Verificare la configurazione dell'installazione del dispositivo rispetto a quella indicata negli elaborati progettuali e nei Rapporti di Prova; Verificare il corretto posizionamento del dispositivo rispetto al ciglio stradale e/o linea di mezzzeria e secondo le altezze riportate nei Rapporti di Prova; 1 il serraggio dei bulloni V. Controllare la presenza dell'esatto spazio a tergo della barriera per il perfetto funzionamento in caso di urto della barriera stessa.
Sostituzione totale o parziale di barriera esistente	Lo smontaggio degli elementi (lame, montanti, ecc.) dovrà essere effettuato con cura, senza causare rotture o danni, riducendo al minimo le interferenze ai flussi di traffico della viabilità interessata. Verificare che le banchine in terra, le cunette e i cordoli in calcestruzzo, siano perfettamente ripristinate dall'impresa.

MISURAZIONE E CONTABILIZZAZIONE

L'ha l'onere contrattuale di predisporre in dettaglio, sia per i lavori compensati a corpo che per quelli compensati a misura, tutti i disegni contabili delle opere realizzate e delle lavorazioni eseguite, con l'indicazione (quote, prospetti e quant'altro necessario) delle quantità, parziali e totali, nonché con l'indicazione delle relative operazioni aritmetiche e degli sviluppi algebrici necessari alla individuazione delle quantità medesime, di ogni singola categoria di lavoro attinente l'opera, ovvero la lavorazione interessata.

Tali disegni contabili, da predisporre su supporto informatico e da tradurre, almeno in duplice copia, su idoneo supporto cartaceo, saranno obbligatoriamente consegnati tempestivamente alla Direzione Lavori, per il necessario e preventivo controllo e verifica da effettuare sulla base delle misurazioni, svolte durante l'esecuzione dei lavori, in contraddittorio con l'.

La suddetta documentazione contabile è indispensabile per la predisposizione degli Stati di Avanzamento Lavori (SAL) e per l'emissione delle relative rate di acconto, secondo quanto stabilito in merito per i pagamenti.

Si precisa che:

- 1 I lavori compensati "a misura" saranno liquidati secondo le misure geometriche (ovvero a numero), così come rilevate dalla Direzione Lavori, in contraddittorio con l', durante l'esecuzione dei lavori*
- 2 I lavori da compensare "a corpo", invece, saranno controllati in corso d'opera attraverso le misure geometriche (ovvero a numero), rilevate dalla Direzione Lavori in contraddittorio con l', che verranno confrontate con le quantità rilevabili dagli elaborati grafici facenti parte integrante ed allegati al Contratto di Appalto.*

Per quanto riguarda la predisposizione degli Stati di Avanzamento Lavori e l'emissione delle relative rate d'acconto, il corrispettivo da accreditare nei SAL è la parte percentuale del totale del prezzo a corpo risultante da tale preventivo controllo, effettuato a misura, oltre le prescritte trattenute di Legge e le eventuali risultanze negative (detrazioni) scaturite a seguito del Collaudo in corso d'opera.

All'avvenuto completamento di tutte le opere a corpo, risultante da apposito Verbale di constatazione, redatto in contraddittorio con l', la Direzione Lavori provvederà al pagamento del residuo con le suddette modalità, deducendo le prescritte trattenute di Legge e le eventuali risultanze negative scaturite dalle operazioni e dalle verifiche effettuate dalla Commissione di Collaudo in corso d'opera.

Resta stabilito che, nelle voci di Elenco Prezzi, sono compresi e compensati i dispositivi rifrangenti,.

Per le barriere che necessitano di fondazione, sono compresi anche l'onere della formazione dei fori nelle opere di fondazione e del fissaggio dei sostegni resina. Ai fini della contabilità, i costi dei terminali semplici saranno compensati a ml con gli stessi prezzi contrattuali delle barriere stradali.

NOTA Nel caso di smontaggio e rimozione di barriera esistente, il materiale rimosso resta di proprietà dell'Aggiudicatario, nel caso in cui la Direzione Lavori non ne richieda il reimpiego.

Infine rimane a cura e spese dell'Aggiudicatario:

- il carico e l'eventuale trasporto e smaltimento in discarica autorizzata;
- il trasporto fino al magazzino/deposito ANAS nel caso di riutilizzo da parte di ANAS.

Sarà a carico dell'onere della formazione dei fori nelle opere di fondazione e della fornitura di resina, per il fissaggio dei tirafondi.

NON CONFORMITÀ E SANZIONI

In caso di esito negativo delle prove di accettazione dei materiali, di cui al paragrafo 17.2, la partita sarà ritenuta non conforme e la D.L. procederà come in tabella 30.

Tabella 30: Azioni sulla non conformità.

Non Conformità	Azioni
Per irregolarità relative alla qualità dei materiali e alle caratteristiche geometriche degli elementi (spessori, dimensioni, ecc.) e quanto altro possa concorrere, anche in modo parziale, a compromettere la resistenza strutturale.	L'aggiudicatario sarà tenuto a sostituire a sue spese i materiali non conformi con altri che rispondano alle caratteristiche richieste, nei tempi contrattuali stabiliti.
Per irregolarità relative allo spessore delle protezioni anticorrosive che, comunque, non concorrano a compromettere le prestazioni dei dispositivi di , minore al 20% di spessore in meno.	Il materiale sarà accettato dalla D.L. ma verrà applicata una sanzione economica così ripartita: dal 0,1% al 5,0% in meno di protezione anticorrosiva, una sanzione pari al 2,5% dell'intera FpO; dal 5,1% al 10,0% in meno di protezione anticorrosiva, una sanzione pari al 5% dell'intera FpO; dal 10,1% al 15,0% in meno di protezione anticorrosiva, una sanzione pari al 7,5% dell'intera FpO; dal 15,1% al 19,9% in meno di protezione anticorrosiva, una sanzione pari al 10% dell'intera FpO.
Per irregolarità relative allo spessore delle protezioni anticorrosive che, comunque, non concorrano a compromettere le prestazioni dei dispositivi di , uguale o superiore al 20% di spessore in meno.	L'Aggiudicatario sarà tenuto a sostituire a sue spese i materiali non conformi con altri che rispondano alle caratteristiche richieste, nei tempi contrattuali stabiliti.
Per irregolarità di corretta installazione dei dispositivi di rispetto alle indicazioni del progetto del PSS e del Manuale di Installazione	L'Aggiudicatario, a sua cura e spese, dovrà reinstallarli, avendo cura di ripristinare lo stato dei luoghi, per una nuova e corretta installazione a perfetta regola d'arte, nei tempi contrattuali stabiliti.

NOTA In ogni caso, i materiali rifiutati dovranno essere immediatamente allontanati dal sito di stoccaggio e riciclati o smaltiti a cura e spese dell'Aggiudicatario.

COLLAUDO

Il Collaudatore, alla fine dei lavori di realizzazione delle opere, dovrà procedere al collaudo dei dispositivi di , allo scopo di accertarne la rispondenza alle indicazioni progettuali.

Dovrà essere messa a disposizione del Collaudatore, tutta la documentazione tecnica, amministrativa e contabile.

Le prove richieste dal Collaudatore saranno a carico dell'Appaltatore.

*Documentazione amministrativa;
Elaborati costruttivi finali dell'opera;
Prove sui materiali;
Certificati di conformità CE;
Rapporti di prova dove richiesti;
Manuale di installazione;
Manuale di manutenzione;
Corretta posa in opera.*

Nel dettaglio, il collaudatore potrà effettuare:

- 3 Verifica delle caratteristiche geometriche e dimensionali;
- 4 Verifica delle caratteristiche dei materiali;
- 5 Verifica del corretto serraggio di tirafondi, bulloni e manicotti.

Qualora caratteristiche dell'opera realizzata non rispondano alle specifiche di progetto, l'opera dovrà essere adeguata e resa conforme alle specifiche progettuali, secondo le prescrizioni del Collaudatore.

Il Collaudatore, dopo aver concluso le suddette attività e verificato il rispetto di quanto eventualmente richiesto, provvederà quindi al rilascio del relativo Certificato di collaudo.

NORMATIVA

Al fine di garantire le migliori condizioni di sicurezza passiva per gli utenti della strada e per assicurare le protezione delle zone limitrofe della carreggiata stradale e di impedirne la fuoriuscita dei veicoli, senza ridurre il livello di servizio delle strade ed autostrade statali e la qualità delle loro pertinenze, i dispositivi di stradale dovranno essere progettati, verificati e realizzati a norma della seguente disposizione ed ai relativi aggiornamenti delle istruzioni ad essa allegate:

- Decreto Ministeriale LL.PP. n. 223 del 18 febbraio 1992;
- D.M. n. 2367 del 21 giugno 2004; in particolare il riferimento esplicativo di dettaglio sarà quello della modifica che si collega alla norma europea EN 1317 per ciò che concerne la verifica delle soluzioni da usare e definisce gli impegni del progettista delle sistemazioni su strada;

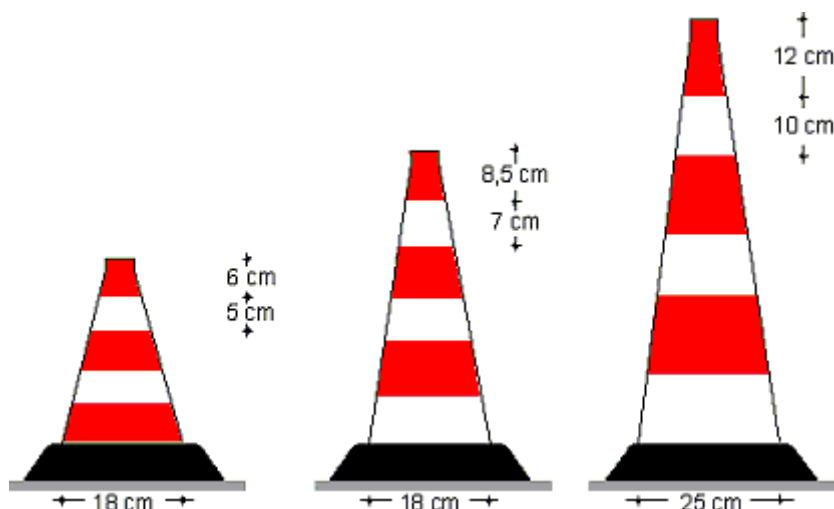
Art. 4.2

Coni e delineatori flessibili

Il **cono** può essere usato per delimitare ed evidenziare zone di lavoro o operazioni di manutenzione stradale di durata non superiore ai due giorni, per il tracciamento di segnaletica orizzontale, incanalamenti temporanei, separazione provvisoria di opposti sensi di marcia e delimitazione di ostacoli provvisori.

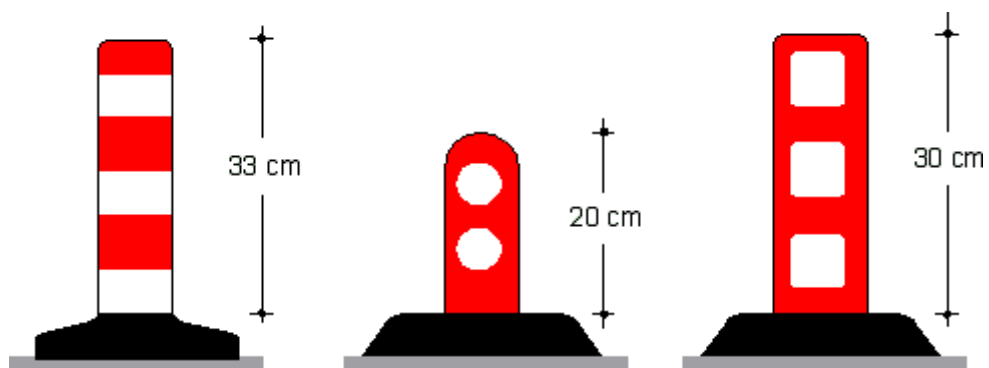
I coni da fornire e posare in opera dovranno essere costituiti da materiali flessibili quali gomma o plastica. Saranno di colore rosso con anelli di colore bianco retroriflettenti e le dimensioni saranno conformi alle indicazioni del Codice della Strada (art. 21 - vedi figura). Il cono dovrà avere una adeguata base di appoggio appesantita dall'interno o dall'esterno per garantirne la stabilità in ogni condizione.

La frequenza di posa sarà di solito di 12 m in rettilineo e di 5 m in curva. Nei centri abitati la frequenza sarà dimezzata, salvo diversa distanza necessaria per particolari situazioni della strada, del traffico o diversa indicazione della Direzione Lavori.



Il **delineatore flessibile** può essere usato per delimitare i sensi di marcia contigui, opposti o paralleli o per delimitare zone di lavoro stradale di durata superiore ai due giorni. I delineatori flessibili, lamellari o cilindrici, dovranno essere costituiti da materiali flessibili quali gomma o plastica; saranno di colore rosso con inserti o anelli di colore bianco retroriflettenti e le dimensioni saranno conformi alle indicazioni del Codice della Strada (art. 21 - vedi figura sotto). La base del delineatore dovrà essere incollabile o altrimenti fissata alla pavimentazione. I delineatori flessibili, se investiti dal traffico, dovranno piegarsi e riprendere la posizione verticale originale senza distaccarsi dalla pavimentazione.

La frequenza di posa sarà di solito 12 m in rettilineo e di 5 m in curva. Nei centri abitati la frequenza sarà dimezzata, salvo diversa distanza necessaria per particolari situazioni della strada, del traffico o diversa indicazione della Direzione Lavori.



CAPITOLO 5

NORME PER LA MISURAZIONE E VALUTAZIONE DELLE OPERE

Art. 5.1 NORME GENERALI

Generalità

La quantità dei lavori e delle provviste sarà determinata a misura, a peso, a corpo, in relazione a quanto previsto nell'elenco dei prezzi allegato. Le misure verranno rilevate in contraddittorio in base all'effettiva esecuzione. Qualora esse risultino maggiori di quelle indicate nei grafici di progetto o di quelle ordinate dalla Direzione, le eccedenze non verranno contabilizzate.

Soltanto nel caso che la Direzione dei Lavori abbia ordinato per iscritto maggiori dimensioni se ne terrà conto nella contabilizzazione.

In nessun caso saranno tollerate dimensioni minori di quelle ordinate, le quali potranno essere motivo di rifacimento a carico dell'Appaltatore. Resta sempre salva in ogni caso la possibilità di verifica e rettifica in occasione delle operazioni di collaudo.

Contabilizzazione delle varianti

Nel caso di variante in corso d'opera gli importi in più ed in meno sono valutati con i prezzi di progetto e soggetti al ribasso d'asta che ha determinato l'aggiudicazione della gara ovvero con i prezzi offerti dall'appaltatore nella lista in sede di gara.

Le norme di misurazione per la contabilizzazione saranno le seguenti.

Art. 5.2 MOVIMENTO DI MATERIE

a) Scavi e rilevati per la formazione del corpo stradale.

Il volume degli scavi e dei rilevati occorrenti per la formazione del corpo stradale e relative scarpate e cunette secondo l'andamento di progetto o di spostamenti eventuali, per la costruzione di rampe di accesso alla strada, verrà determinato col metodo delle sezioni ragguagliate, sulla base di quelle indicate nella planimetria e nel profilo longitudinale, che saranno rilevate in contraddittorio dell'Appaltatore all'atto della consegna, salvo la facoltà all'Appaltatore ed alla Direzione dei Lavori di intercalarne altre o di spostarle a monte o a valle per meglio adattarle alla configurazione dei terreni. In base alle sezioni ed al profilo longitudinale contrattuale verranno determinati dei punti di passaggio fra scavo e rilevato per tenerne il debito conto nella valutazione dei relativi volumi.

Lo scavo del cassonetto nei tratti in trincea, delle cunette e dei fossi di guardia sarà pagato col prezzo dello scavo di sbancamento.

L'eventuale scavo del cassonetto nei tratti in rilevato si intenderà compensato col prezzo relativo alla formazione del rilevato stesso.

Si precisa che il prezzo relativo agli scavi di sbancamento in genere comprenderà il taglio delle piante, l'estirpazione delle ceppaie, radici, arbusti, ecc., lo scavo, il trasporto dei materiali a rifiuto, a reimpiego o a deposito a qualsiasi distanza, la perfetta profilatura delle scarpate, nonché tutti gli oneri derivanti dagli eventuali puntellamenti ed armature nei limiti previsti nel precedente articolo "*Armature e Sbadacchiature Speciali per gli Scavi di Fondazione*", quelli già ricordati per l'apertura e la manutenzione di strade private, diritti di passo, occupazione di terreni per depositi temporanei e definitivi, per esaurimenti d'acqua di qualsiasi importanza, ecc.

Nel caso di scavi di sbancamento di materie di qualsiasi natura e consistenza (con l'esclusione della sola roccia da mina) si intenderanno compensati nel prezzo relativo i trovanti rocciosi ed i relitti di murature di volume non superiore a 0,50 m³; quelli, invece, di cubatura superiore a 0,50 m³ verranno compensati con i relativi prezzi di elenco ed il loro volume verrà detratto da quello degli scavi di materie.

Gli scavi per la formazione di cunette, fossi, canali, l'approfondimento di fossi esistenti verranno valutati e compensati col prezzo degli scavi di sbancamento.

I materiali provenienti dagli scavi in genere, in quanto idonei, resteranno di proprietà della Stazione Appaltante che ne disporrà come riterrà opportuno. Il loro trasporto nei luoghi di accatastamento o immagazzinamento sarà a carico dell'Appaltatore, intendendosi l'onere compreso e compensato coi relativi prezzi di elenco riguardanti gli scavi.

Il volume dei rilevati costruiti con materiali provenienti da cave di prestito verrà ricavato in base alla differenza tra il volume totale del rilevato ed il volume degli scavi contabilizzati e ritenuti idonei per il reimpiego dalla Direzione dei Lavori.

Nel prezzo dei rilevati eseguiti con materiali provenienti da cave di prestito private si intenderanno compresi gli oneri relativi all'acquisto dei materiali idonei in cave di prestito private, alla sistemazione delle cave a lavoro ultimato, al pagamento di tutte le indennità di occupazione di terreni, le spese per permessi, oneri e diritti per estrazione dai fiumi e simili e da aree demaniali, e, per quanto applicabili, gli oneri tutti citati per scavi di sbancamento.

Il prezzo relativo alla sistemazione dei rilevati verrà applicato al volume totale dei rilevati costruiti per la formazione della sede stradale e relative pertinenze.

Esso comprenderà anche gli oneri della preparazione del piano di posa del rilevato, come: l'eliminazione di radici, erbe, limi e le argille contenenti materie organiche e microrganismi che sussistano sul piano di posa del rilevato stradale.

Ove sia necessario, a richiesta della Direzione dei Lavori, l'Appaltatore dovrà provvedere alla stabilizzazione del terreno in quanto appartenente alle categorie A/6-A/7 o quando l'indice di gruppo del terreno non superi 10, mescolando allo strato superficiale del terreno correttivo in rapporto occorrente a realizzare per lo spessore prescritto uno strato sufficientemente compatto ed impermeabile capace di evitare rifluimenti di argilla negli strati superiori o affondamenti di questi.

Tale strato comunque dovrà essere compattato fino ad ottenere una densità del 95% della massima.

Inoltre è compreso l'onere del rivestimento delle scarpate con terra vegetale per uno spessore di almeno 20 cm e la perfetta profilatura delle scarpate.

Il prezzo per lo scavo di sbancamento di bonifica verrà corrisposto solo nel caso che a richiesta della Direzione dei Lavori venga spinto a profondità superiore a 20 cm sotto il piano di campagna e solo per i volumi eccedenti tale profondità; e a detto maggiore volume eccedente verrà estesa la contabilizzazione del rilevato.

La compattazione meccanica del rilevato sarà valutata a metro cubo quale compenso in aggiunta a quello della formazione dei rilevati, quando detta compattazione venga esplicitamente ordinata dalla Direzione dei Lavori con apposito ordine di servizio.

b) Scavi di sbancamento e scavi di fondazione all'asciutto o in presenza di acqua per l'impianto di opere d'arte, ecc.

Ai sensi degli artt. "Scavi di Sbancamento" e "Scavi di Fondazione", si stabilisce che per le opere da eseguire nelle trincee verranno considerati come scavi per fondazione solamente quelli eseguiti al di sotto del piano orizzontale o inclinato, secondo il pendio longitudinale, del fondo della cunetta sistemata. Tutti gli altri scavi eseguiti al di sopra del predetto piano, anche ove servano per fare luogo alle murature, verranno considerati come scavi di sbancamento e saranno pagati a metro cubo coi prezzi relativi di elenco prezzi.

Nelle opere esterne alle trincee saranno considerati scavi di fondazione quelli posti al di sotto del piano di sbancamento o quelli al di sotto del piano orizzontale passante dal punto più basso del terreno naturale interessante la fondazione dell'opera.

Gli scavi di fondazione saranno computati per un volume eguale a quello risultante dal prodotto della base di fondazione per la sua profondità sotto il piano orizzontale indicato all'articolo "*Scavi di Sbancamento*" o come sopra detto, e soltanto al volume così calcolato si

applicheranno i vari prezzi fissati nell'elenco per tali scavi vale a dire che essi saranno valutati sempre come eseguiti a pareti verticali ritenendosi già compreso e compensato col prezzo unitario di elenco ogni maggiore scavo e qualunque armatura e puntellazione occorrente. Nel caso in cui venisse ordinato che il fondo dei cavi abbia pareti scampanate, la base di fondazione di cui sopra si intenderà limitata alla proiezione delle sovrastanti pareti verticali e lo scavo di scampanatura, per il suo effettivo volume, andrà in aggiunta a quello precedentemente computato.

Coi prezzi di elenco per gli scavi di fondazione e di sbancamento, oltre agli obblighi sopra specificati e a quelli emergenti del precedente articolo, l'Appaltatore dovrà ritenersi compensato:

- 1) di tutti gli oneri e spese relativi agli scavi in genere da eseguirsi con qualsiasi mezzo, paleggi, innalzamento, carico, trasporto e scarico in rilevato o rinterro o a rifiuto a qualsiasi distanza, sistemazione delle materie di rifiuto e indennità di deposito;
- 2) delle spese occorrenti: per la regolarizzazione delle scarpate o pareti, per lo spianamento del fondo, per le formazioni di gradoni, per il successivo rinterro all'ingiro delle murature, attorno e sopra le condotte d'acqua o altre condotte in genere, e sopra le fognature o drenaggi secondo le sagome definitive di progetto;
- 3) dell'eventuale perdita parziale o anche totale dei legnami impiegati nelle puntellazioni ed armature di qualsiasi entità, occorrenti per l'esecuzione degli scavi di fondazione o per sostenere ed evitare franamenti di pareti di cavi di sbancamento;
- 4) ogni altra spesa infine necessaria per l'esecuzione completa degli scavi di cui trattasi.

Gli scavi e tagli di scarpate da praticare nei rilevati già eseguiti, per la costruzione di opere murarie e di consolidamento, saranno sempre considerati e contabilizzati come scavi di sbancamento per tutta la parte sovrastante al terreno preesistente alla formazione dei rialzi stessi.

I prezzi di elenco per gli scavi di fondazione sono applicabili unicamente e rispettivamente al volume di scavo ricadente in ciascuna zona compresa fra la quota del piano superiore e quella del piano inferiore che delimitano le varie zone successive, a partire dalla quota di sbancamento fissata in uno dei modi sopra indicati e proseguendo verso il basso.

Pertanto la valutazione definitiva dello scavo eseguito entro i limiti di ciascuna zona risulterà dal volume ricadente nella zona stessa e dall'applicazione del volume stesso del prezzo di elenco fissato per lo scavo nella ripetuta zona.

I prezzi relativi agli scavi di fondazione saranno applicabili anche agli scavi di fondazione per pozzi qualunque sia la loro sezione planimetrica.

Con i prezzi d'elenco, si intendono, altresì, compensati gli oneri che si incontrino per scavi che si debbano eseguire in presenza di acqua fino a quando l'altezza dell'acqua stabilizzata nei cavi non superi l'altezza di 20 cm ed essa non dipenda da cause occasionali come è indicato all'articolo "Scavi di Fondazione" del presente Capitolato Speciale d'Appalto.

Nei detti prezzi sono, altresì, compresi gli oneri derivanti da infiltrazioni di acqua fino a quando la portata si mantenga pari od inferiore a 5 litri al minuto primo e siano indipendenti da cause accidentali. E' compreso l'onere dei rinterri dei cavi intorno alle murature di fondazione e la pilonatura delle materie stesse.

c) Scavi subacquei.

Quando nei cavi di fondazione l'acqua che si stabilisce naturalmente superi i 20 cm, per la parte eccedente tale limite verrà corrisposto il compenso per scavo subacqueo.

Qualora la Direzione dei Lavori ritenesse di fare eseguire l'esaurimento dell'acqua o il prosciugamento dei cavi, allo scavo verrà applicato il prezzo normale dei cavi di fondazione.

d) Scavi subacquei e prosciugamenti.

Saranno pagati a metro cubo con le norme e modalità prescritte nel presente articolo, lettera b), e per zone successive a partire dal piano di livello a quota 0,20 m sotto il livello normale delle acque stabilitesi nei cavi procedendo verso il basso. I prezzi di elenco sono applicabili anche per questi cavi unicamente e rispettivamente al volume di scavo ricadente in ciascuna zona compresa fra la quota del piano superiore e quella del piano inferiore che delimitano la zona stessa, come è indicato nell'elenco prezzi.

Pertanto la valutazione definitiva dello scavo eseguito nei limiti di ciascuna zona risulterà dal volume ricadente nella zona stessa e dall'applicazione del corrispondente prezzo di elenco.

Nel caso che la Stazione Appaltante si avvalga della facoltà di eseguire in economia gli esaurimenti e prosciugamenti dei cavi, pagando a parte questo lavoro (come pure se ciò debba farsi per mancanza di prezzi di scavi subacquei), lo scavo entro i cavi così prosciugati verrà pagato come gli scavi di fondazione all'asciutto o in presenza di acqua, indicati alla lettera b), applicando i prezzi relativi a questi scavi per ciascuna zona, a partire quindi, in questo caso, dal piano di sbancamento.

Si richiama la nota relativa alla lettera a) precedente, per il caso che anche per gli scavi di cui alle lettere b) e c) siano previsti prezzi medi, qualunque sia la natura, consistenza e durezza dei materiali da scavare.

Art. 5.3 MURATURE E CONGLOMERATI

a) Murature in genere. - Tutte le murature in genere, salvo le eccezioni appresso specificate, saranno misurate geometricamente, a volume o a superficie, secondo la loro categoria, in base a misure prese sul vivo dei muri, esclusi cioè intonaci e dedotti i vani, nonché i materiali di differente natura in esse compenetrati e che devono essere pagati con altri prezzi di tariffa.

Nei prezzi di tutte le opere in muratura, tanto in fondazione quanto in elevazione, si intenderà sempre compresa ogni qualunque spesa per le impalcature e i ponti di servizio di qualsiasi importanza, per il carico, trasporto, innalzamento o discesa e scarico a piè d'opera dei materiali di ogni peso e volume, e per tutte le manovre diverse, occorrenti per la costruzione delle opere stesse, qualunque sia la loro altezza o profondità di esecuzione, e qualunque sia la grossezza e la forma delle murature, nonché per le murature in elevazione, il paramento di faccia vista, del tipo indicato nel relativo prezzo di elenco delle murature, sempreché questo non sia previsto con pagamento separato.

Nei prezzi delle murature di qualsiasi specie, qualora non debbano essere eseguite con paramento di faccia vista, si intende compreso il rinzafo delle facce visibili dei muri: tale rinzafo sarà sempre eseguito e compreso nel prezzo unitario anche a tergo dei muri che debbano essere poi caricati da terrapieni; è pure sempre compresa la formazione di feritoie regolari e regolarmente disposte nei muri per lo scolo delle acque e delle immorsature, e la costruzione di tutti gli incassi per la posa in opera della pietra da taglio.

Nei prezzi unitari delle murature da eseguire con pietrame di proprietà della Stazione Appaltante, come in generale per tutti i lavori per i quali s'impiegano materiali di proprietà della Stazione Appaltante (non ceduti all'Impresa), si intende compreso ogni trasporto, ripulitura ed adattamento dei materiali stessi per renderli idonei alla messa in opera, nonché la messa in opera degli stessi.

Le murature eseguite con materiali ceduti all'Appaltatore saranno valutate con i prezzi normali suddetti delle murature con pietrame fornito dall'Appaltatore, intendendosi in questi prezzi compreso e compensato ogni trasporto ed ogni onere di lavorazione, messa in opera ecc., come sopra, del pietrame ceduto.

Qualunque sia l'incurvatura data alla pianta ed alle sezioni trasversali dei muri, anche se si debbano costruire sotto raggio, le relative murature non potranno essere comprese nella categoria delle volte e saranno valutate coi prezzi delle murature rette senza alcun compenso.

Le murature rette o curve in pietrame o mattoni saranno quindi pagate a metro cubo coi prezzi di elenco stabiliti per i vari tipi, strutture e provenienza dei materiali impiegati.

Le volte rette od oblique e gli archi in conci di pietrame o mattoni saranno pagati anche essi a volume ed a seconda del tipo, struttura e provenienza dei materiali impiegati, coi prezzi di elenco ed in essi s'intendono comprese tutte le forniture, lavorazioni e magistero per dare la volta in opera completa con tutti i giunti delle facce viste frontali e di intradosso profilati e stuccati.

b) Murature in galleria. - I prezzi fissati in tariffa per le murature in galleria si applicheranno soltanto alle murature delle gallerie

comprese fra gli imbocchi naturali. Tutte le altre murature eseguite fuori di detti imbocchi per la costruzione delle gallerie artificiali sono pagate coi prezzi ordinari delle opere all'esterno.

I prezzi assegnati in tariffa per le murature dei vòltri in galleria saranno applicati soltanto alla parte di rivestimento funzionante realmente da volto e che si trovi al di sopra della linea di imposta convenzionalmente fissata nei documenti d'appalto, e ciò anche se, per necessità di costruzione, la muratura di rivestimento da eseguire sulle centinature incominci inferiormente a detta linea d'imposta.

Le murature sottostanti alla detta imposta convenzionale, qualunque sia la loro incurvatura, e fatta eccezione soltanto dei vòltri delle nicchie e delle camere di rifugio, dovranno essere sempre considerate come murature di piedritti, e come tali pagate con i relativi prezzi di tariffa.

Per tutte le opere e lavori, tanto in muratura che di qualunque altra specie, eseguiti in galleria e per i quali non siano espressamente fissati i prezzi o compensi speciali in tariffa, si applicheranno sempre i prezzi relativi alle opere e lavori analoghi all'esterno, maggiorati del 20%.

Ad esempio: i paramenti speciali a vista delle murature e la lavorazione a corsi, se ordinati ed eseguiti, saranno compensati coi prezzi dei detti lavori all'esterno maggiorati del 20%.

Le murature che occorrono a rivestimento delle finestre o cunicoli di attacco, sempre che questi siano prescritti in progetto o dalla Direzione dei Lavori in corso di lavoro, dovranno essere valutate con i prezzi delle murature in galleria.

Oltre a tutti gli oneri riguardanti la costruzione delle murature all'esterno, e a quelli relativi alle murature in galleria, i prezzi delle murature di rivestimento di gallerie, di pozzi e di finestre comprendono sempre ogni compenso: per la provvista, posizione in opera e rimozione successiva delle necessarie armature, puntellazioni e centinature, sia di quelle occorrenti per la costruzione, sia di quelle che si debbono eseguire in seguito per impedire la deformazione dei rivestimenti compiuti, la perdita parziale o totale del legname; per il trasporto dei materiali con qualunque mezzo dai cantieri esterni al luogo d'impiego in galleria; per esaurimenti di acqua di qualunque importanza, per l'illuminazione e la ventilazione; per l'ordinaria profilatura delle giunzioni alle facce viste, ed infine per qualunque altra spesa occorrente a dare perfettamente compiute le murature in conformità ai tipi di progetto ed alle prescrizioni tutte di contratto.

Le murature in galleria dovranno essere sempre valutate per il volume corrispondente alle sezioni di rivestimento ordinate ed allo spessore prescritto senza tener conto delle maggiori dimensioni che si dovessero eseguire a norma del presente articolo, in dipendenza degli eventuali maggiori scavi effettuati o dei vani che risultassero oltre la sezione di scavo ordinata.

Il prezzo fissato in tariffa per le murature di riempimento sarà corrisposto soltanto nel caso dei maggiori scavi per frane naturali o spontanei rilasci.

Quando per cause indipendenti dall'Appaltatore occorra addivenire anche più di una volta a ricostruzioni parziali o totali delle gallerie, le murature per tali costruzioni saranno misurate e pagate nello stesso modo e con gli stessi prezzi stabiliti dalla tariffa per i lavori di prima costruzione.

c) Murature di pietra da taglio. - La pietra da taglio da pagarsi a volume sarà sempre valutata a metro cubo in base al volume del minimo parallelepipedo retto rettangolare, circoscrivibile a ciascun pezzo. Le lastre, i lastroni e altri pezzi, da pagarsi a superficie, saranno valutati in base al minimo rettangolo circoscrivibile.

Per le pietre, di cui una parte viene lasciata greggia, si comprenderà anche questa nella misurazione, non tenendo però conto delle eventuali maggiori sporgenze della parte non lavorata in confronto delle dimensioni assegnate alla medesima dai tipi prescritti.

Nei relativi prezzi di elenco si intenderanno sempre compresi tutti gli oneri, di cui alla precedente lettera a).

d) Riempimento di pietrame a secco. - Il riempimento di pietrame a secco a ridosso delle murature per drenaggi, vespai, ecc. sarà valutato a metro cubo per il volume effettivo e col prezzo di elenco.

e) Paramenti di faccia-vista. - I prezzi stabiliti in tariffa per lavorazione delle facce-vista che siano da pagare separatamente dalle murature, saranno applicabili, qualunque sia la qualità o provenienza del pietrame per il rivestimento, anche se, per ordine della Direzione dei Lavori, tale qualità e provenienza risultassero diverse da quelle del materiale impiegato per la costruzione della muratura interna.

Tali prezzi comprendono non solo il compenso per la lavatura delle facce viste, dei piani di posa e di combaciamento, ma anche quello per l'eventuale maggior costo del pietrame di rivestimento.

Nella misurazione dei paramenti saranno dedotte le parti occupate da pietra da taglio, da cortine di mattoni e da pietre artificiali.

f) Calcestruzzi, smalti, cementi armati e cappe. - I calcestruzzi per fondazioni, murature, vòltri, ecc., gli smalti ed i cementi armati, costruiti di getto in opera, saranno in genere pagati a metro cubo di calcestruzzo o di smalto, escluso l'acciaio da impiegare per i cementi armati che verrà pagato a parte a peso ed a chilogrammo, e misurati in opera in base alle dimensioni prescritte, esclusa quindi ogni eccedenza, ancorché inevitabile, dipendente dalla forma degli scavi aperti e dal modo di esecuzione dei lavori e trascurando soltanto la deduzione delle eventuali smussature previste in progetto agli spigoli che avessero il cateto della loro sezione trasversale inferiore, o al più uguale, a 10 cm.

I calcestruzzi, gli smalti ed i cementi armati costruiti di getto fuori d'opera saranno valutati sempre in ragione del loro effettivo volume, senza detrazione del volume dell'acciaio per i cementi armati quando trattasi di travi, solette, pali o altri pezzi consimili, ed in ragione del minimo parallelepipedo retto a base rettangolare circoscrivibile a ciascun pezzo quando trattasi di pezzi sagomati o comunque ornati per decorazione, pesandosi poi sempre a parte l'acciaio occorrente per le armature interne dei cementi armati.

I lastroni di copertura in cemento armato saranno valutati a superficie comprendendo, per essi, nel relativo prezzo di tariffa anche l'acciaio occorrente per l'armatura e la malta per fissarli in opera, oltre tutti gli oneri di cui appresso.

Nei prezzi di elenco dei calcestruzzi, smalti, lastroni e cementi armati sono anche compresi e compensati gli stampi di ogni forma, i casseri, casseforme e cassette per il contenimento del calcestruzzo, le armature in legname di ogni sorta grandi e piccole per sostegno degli stampi, i palchi provvisori di servizio e l'innalzamento dei materiali, nonché per le vòlte anche le centine nei limiti di portata che sono indicati nei singoli prezzi di elenco (sempreché non sia convenuto di pagarle separatamente).

Nei chiavicotti tubolari in calcestruzzo cementizio da gettarsi in opera, la parte inferiore al diametro, da gettarsi con modine, ed i pozzi sagomati saranno contabilizzati come calcestruzzo ordinario secondo la dosatura. La parte superiore al diametro sarà calcolata come calcestruzzo per vòltri senza alcun speciale compenso per la barulla da usarsi come centinatura sfilabile.

Le cappe sulle vòlte saranno misurate a volume, comprendendosi in esso anche lo strato superiore di protezione di malta di cemento. Nel computo del volume non verrà tenuto conto dello strato di sabbia soprastante che l'Impresa dovrà eseguire senza speciale compenso, essendo questo già compreso nel prezzo al metro cubo stabilito in elenco per le cappe sulle vòlte.

g) Centinature delle vòlte. - I prezzi assegnati in elenco per le centinature, in quanto siano da pagare separatamente dai vòltri, comprendono anche la spesa della relativa armatura, delle relative stilate, castelli o mensole di appoggio, nonché quella per la rimozione delle centinature e relativi sostegni e saranno corrisposti soltanto per le centinature di quelle vòlte per le quali l'onere della centinatura non sia già compreso nel prezzo da corrispondere per il volume delle murature delle vòlte stesse.

Qualunque sia la forma, l'apparecchio e lo spessore delle vòlte, siano esse costruite in mattoni o in pietra o calcestruzzo, le centinature saranno pagate a metro quadrato di superficie, assumendo per la misura della superficie totale cui applicare i prezzi quella corrispondente allo sviluppo della superficie di intradosso delle vòlte da costruire.

h) Intonaci - Stucchi e rabbocature. - Gli intonaci e gli stucchi di qualunque genere, sia a superficie piana che a superficie curva, saranno valutati a metro quadrato, applicando i prezzi della tariffa alla superficie effettiva dei muri intonacati, senza tener conto delle rientranze e delle sporgenze dal vivo dei muri per le lesene, riquadri, fasce, bugne e simili, purché le rientranze e sporgenze non superino 10 cm.

Art. 5.4 CARREGGIATA

a) Compattazione meccanica dei rilevati. - La compactazione meccanica dei rilevati sarà valutata a metro cubo, quale compenso in aggiunta a quello per la formazione dei rilevati.

b) Massicciata. - La ghiaia ed il pietrisco ed in generale tutti i materiali per massicciate stradali si valuteranno a metro cubo, coi prezzi di elenco prezzi.

Normalmente la misura dovrà effettuarsi prima della posa in opera; il pietrisco o la ghiaia verranno depositati in cumuli regolari e di volume il più possibile uguale lungo la strada oppure in cataste di forma geometrica; la misurazione a scelta della Direzione dei Lavori verrà fatta o con canne metriche oppure col mezzo di una cassa parallelepipedica senza fondo che avrà le dimensioni di m. 1,00 x 1,00 x 0,50.

All'atto della misurazione sarà in facoltà della Direzione dei Lavori di dividere i cumuli in tante serie, ognuna di un determinato numero, e di scegliere in ciascuna serie il cumulo da misurare come campione.

Il volume del cumulo misurato sarà applicato a tutti quelli della corrispondente serie e se l'Appaltatore non avrà ottemperato all'obbligo dell'uguaglianza dei cumuli dovrà sottostare al danno che potesse derivargli da tale applicazione.

Tutte le spese di misurazione, comprese quelle della fornitura e trasporto della cassa e quelle per lo spandimento dei materiali, saranno a carico dell'Appaltatore e compensate coi prezzi di tariffa della ghiaia e del pietrisco.

Quanto sopra vale anche per i rimanenti materiali di massicciata, ghiaia e pietrisco di piccole dimensioni che potessero occorrere per le banchine di marciapiedi, piazzali ed altro, e per il sabbione a consolidamento della massicciata, nonché per le cilindature, bitumature, quando la fornitura non sia compresa nei prezzi di questi lavori, e per qualsiasi altro scopo.

Potrà anche essere disposta la misura in opera con convenienti norme e prescrizioni.

c) Impietramento od ossatura. - L'impietramento per sottofondo di massicciata verrà valutato a metro quadrato della relativa superficie e, con i prezzi di elenco stabiliti a seconda delle diverse altezze da dare al sottofondo, l'Appaltatore s'intenderà compensato di tutti gli oneri ed obblighi prescritti nell'articolo "*Fondazione in Pietrame e Ciottolami*".

- La misura ed il pagamento possono riferirsi a volume misurato in opera od in cataste come per la precedente lettera b).

d) Cilindratura di massicciata e sottofondi. - Il lavoro di cilindratura di massicciate con compressore a trazione meccanica sarà pagato in ragione di metro cubo in pietrisco cilindrato, qualunque sia la larghezza della striscia da cilindrare.

Coi prezzi di elenco n. relativi a ciascuno dei tipi di cilindature indicati nel precedente articolo "*Cilindratura delle Massicciate*", s'intenderà compensata ogni spesa per noli, trasporto dei compressori a piè d'opera all'inizio del lavoro e per ritornare poi in rimessa, sia per il ricovero durante la notte che nei periodi di sosta.

Nel prezzo stesso è compreso il consumo dei combustibili e lubrificanti per l'esercizio dei rulli, lo spandimento e configurazione dei materiali di massicciata, la fornitura e l'impiego dell'acqua per la caldaia e per l'innaffiamento, dove occorra, del pietrisco durante la rullatura, la fornitura e lo spandimento dei materiali di saturazione o di aggregazione, ove occorran, ogni spesa per il personale addetto alle macchine, la necessaria manovalanza occorrente durante il lavoro, nonché di tutto quanto altro potrà occorrere per dare compiuto il lavoro a perfetta regola d'arte.

La cilindratura di sottofondo, qualora venga ordinata, ai sensi dell'articolo "*Cilindratura delle Massicciate*" sarà pagata in ragione di metri cubi di sottofondo in opera, col prezzo di elenco, nel quale sono compresi tutti gli oneri principali ed eventuali di cui sopra.

e) Fondazioni e pavimentazioni in conglomerato cementizio; fondazioni in terra stabilizzata.

Anche per queste voci la valutazione è prevista a metro cubo di opera finita. Il prezzo a metro cubo della fondazione e pavimentazione comprende tutti gli oneri per:

- studio granulometrico della miscela;
- la fornitura e stesa di un centimetro di sabbia quale letto di posa del calcestruzzo, e dello strato di cartone catramato isolante;
- la fornitura degli inerti nelle qualità e quantità prescritte dal Capitolato speciale d'Appalto, nonché la fornitura del legante e dell'acqua;
- il nolo del macchinario occorrente per la confezione, il trasporto e la posa in opera del calcestruzzo;
- la vibrazione e stagionatura del calcestruzzo;
- la formazione e sigillatura dei giunti;
- tutta la mano d'opera occorrente per i lavori suindicati ed ogni altra spesa ed onere per il getto della lastra, ivi compreso quello del getto in due strati, se ordinato.

Lo spessore sarà valutato in base a quello prescritto con tolleranza non superiore ai 5 mm purché le differenze si presentino saltuariamente e non come regola costante. In questo caso non si terrà conto delle eccedenze, mentre si dedurranno le deficienze riscontrate.

Per armatura del calcestruzzo verrà fornita e posta in opera una rete d'acciaio a maglie che verrà valutata a parte, secondo il peso unitario prescritto e determinato in precedenza a mezzo di pesatura diretta.

Anche per le fondazioni in terra stabilizzata valgono tutte le norme di valutazione sopra descritte. Si precisa ad ogni modo che il prezzo comprende:

- gli oneri derivanti dalle prove preliminari necessarie per lo studio della miscela, nonché da quelle richieste durante l'esecuzione del lavoro;
- l'eventuale fornitura di terre e sabbie idonee alla formazione della miscela secondo quanto prescritto e richiesto dalla Direzione dei Lavori;
- il macchinario e la mano d'opera necessari e quanto altro occorra come precedentemente prescritto.

Tutti i prodotti e/o materiali impiegati, qualora possano essere dotati di marcatura CE secondo la normativa tecnica vigente, dovranno essere muniti di tale marchio.

f) Trattamenti protettivi delle pavimentazioni - Manti di conglomerato - Pavimentazioni di cemento. - I trattamenti superficiali, le penetrazioni, i manti di conglomerato, le pavimentazioni cementizie e in genere qualunque tipo di pavimentazione di qualsiasi spessore verranno di norma misurati in ragione di superficie, intendendosi tassativi gli spessori prescritti, e nel relativo prezzo unitario sarà compreso ogni magistero e fornitura per dare il lavoro completo secondo le modalità e norme indicate. Per i conglomerati, ove l'elenco dei prezzi lo prescriva, la valutazione sarà fatta a volume. Qualora i quantitativi di legante o di materiale di aggregazione stabiliti variassero ovvero, nel caso di manti a tappeto o a conglomerati a masse aperte o chiuse da misurarsi a superficie, si modificassero gli spessori, si farà luogo alle relative detrazioni analogamente a come sopra previsto. I cordoli laterali (bordi), se ordinati, saranno valutati a parte.

La Stazione Appaltante si riserva comunque di rifiutare emulsioni aventi più dell'1% in meno di bitume prescritta. Qualora la partita venisse egualmente accettata, verranno effettuate negli stati di avanzamento detrazioni come segue: per percentuali tra l'1 ed il 3%: il 10% del prezzo di emulsione per ogni kg di emulsione impiegata; per percentuali maggiori del 3 sino al 5%: il 25% del prezzo dell'emulsione per ogni kg di emulsione impiegata.

Art. 5.5 MANO D'OPERA

I prezzi di elenco si riferiscono ad operai idonei e provvisti dei necessari attrezzi; i prezzi di elenco comprendono sempre tutte le spese, percentuali ed accessorie nessuna eccettuata, nonché il beneficio per l'Appaltatore.

Le frazioni di giornata verranno valutate a ore e mezze ore.

I prezzi delle mercedi per lavori in economia si applicheranno unicamente alla mano d'opera fornita dall'Appaltatore in seguito ad ordine

Art. 5.6
NOLEGGI

Per l'applicazione dei prezzi di noleggio di meccanismi in genere, tanto per le ore di funzionamento quanto per quelle di riposo, nelle quali però restano a disposizione della Stazione Appaltante, il noleggio s'intenderà corrisposto per tutto il tempo durante il quale i meccanismi funzioneranno per conto della Stazione Appaltante o resteranno a disposizione della Stazione Appaltante stessa.

Nel computo della durata del noleggio verrà compreso il tempo occorrente per il trasporto, montaggio e rimozione dei meccanismi.

Il prezzo del funzionamento dei meccanismi verrà applicato per quelle ore in cui essi saranno stati effettivamente in attività di lavoro, compreso il tempo occorrente per l'accensione, riscaldamento e spegnimento delle caldaie; in ogni altra condizione di cose, per perditempi qualsiasi, verrà applicato il solo prezzo del noleggio per meccanismi in riposo.

Art. 5.7
LAVORI IN ECONOMIA

La Stazione Appaltante ha il diritto di chiedere all'Appaltatore, che ne ha l'obbligo, di fornire mano d'opera, mezzi d'opera e materiali per lavori e servizi le cui prestazioni saranno contabilizzate in economia.

Per i lavori in economia nel costo orario della mano d'opera si intende compresa ogni incidenza per attrezzi ed utensili di lavoro e quanto altro occorra per il loro impiego.

Gli operai per i lavori in economia dovranno essere qualificati per i lavori da eseguire e provvisti degli attrezzi ed utensili necessari che dovranno essere sempre in perfetta efficienza e provvisti di tutti gli accessori necessari per il loro regolare funzionamento. Nella contabilizzazione non verranno riconosciuti oneri per spese di trasporto e di trasferta.

Per le prestazioni in economia l'Appaltatore ha l'obbligo di consegnare quotidianamente alla Direzione dei Lavori le liste con le ore di impiego relative agli operai, noli e materiali utilizzati. Le prestazioni non preventivamente autorizzate e/o non dichiarate dall'Appaltatore nei modi e nei termini di cui sopra non saranno in alcun modo riconosciute.

Le prestazioni e le forniture in economia saranno disposte dalla Direzione dei Lavori, mediante apposito ordine di servizio, solo per lavori secondari ed accessori e nei casi e nei limiti previsti dal D.Lgs. 18 aprile 2016 n. 50 e s.m.i.

L'importo di tali prestazioni, e provviste non potrà superare quello debitamente autorizzato nei limiti definiti dall'art. 36 del D.Lgs. 18 aprile 2016 n. 50 e s.m.i.

CAPITOLO 6

DISPOSIZIONI PARTICOLARI RIGUARDANTI L'APPALTO

Art. 6.1

OSSERVANZA DEL CAPITOLATO SPECIALE D'APPALTO E DI PARTICOLARI DISPOSIZIONI DI LEGGE

L'appalto è soggetto all'esatta osservanza di tutte le condizioni stabilite nel presente Capitolato Speciale d'Appalto e nel Capitolato Generale d'Appalto.

L'Appaltatore è tenuto alla piena e diretta osservanza di tutte le norme vigenti derivanti sia da leggi che da decreti, circolari e regolamenti con particolare riguardo ai regolamenti edilizi, d'igiene, di polizia urbana, dei cavi stradali, alle norme sulla circolazione stradale, a quelle sulla sicurezza ed igiene del lavoro vigenti al momento dell'esecuzione delle opere (sia per quanto riguarda il personale dell'Appaltatore stesso, che di eventuali subappaltatori, cottimisti e lavoratori autonomi), alle disposizioni impartite dalle AUSL, alle norme CEI, UNI, CNR.

Dovranno inoltre essere osservate le disposizioni di cui al D.Lgs. 9 aprile 2008, n. 81 e s.m.i., in materia di tutela della salute e della sicurezza nei luoghi di lavoro, di segnaletica di sicurezza sul posto di lavoro, nonché le disposizioni di cui al D.P.C.M. 1 marzo 1991 e s.m.i. riguardanti i "limiti massimi di esposizione al rumore negli ambienti abitativi e nell'ambiente esterno", alla legge 447/95 e s.m.i. (Legge quadro sull'inquinamento acustico) e relativi decreti attuativi, al D.M. 22 gennaio 2008, n. 37 e s.m.i. (Regolamento concernente ...attività di installazione degli impianti all'interno degli edifici), al D.Lgs. 03 aprile 2006, n. 152 e s.m.i. (Norme in materia ambientale) e alle altre norme vigenti in materia.

Art. 6.2

DOCUMENTI CHE FANNO PARTE DEL CONTRATTO

Sono parte integrante del contratto di appalto, oltre al presente Capitolato Speciale d'Appalto, il Capitolato Generale d'Appalto, di cui al D.M. 145/2000 per quanto non in contrasto con il presente capitolato o non previsto da quest'ultimo, e la seguente documentazione:

- a) Le Leggi, i Decreti, i Regolamenti e le Circolari Ministeriali emanate e vigenti alla data di esecuzione dei lavori;
- b) Le Leggi, i Decreti, i Regolamenti e le Circolari emanate e vigenti, per i rispettivi ambiti territoriali, nella Regione, Provincia e Comune in cui si eseguono le opere oggetto dell'appalto;
- c) Le norme emanate dal C.N.R., le norme U.N.I., le norme C.E.I., le tabelle CEI-UNEL, le altre norme tecniche ed i testi citati nel presente Capitolato;
- d) L'elenco dei Prezzi Unitari ovvero modulo in caso di offerta prezzi;
- e) Il Cronoprogramma;
- f) Le polizze di garanzia;
- g) Il Piano di Sicurezza e di Coordinamento ed i piani di cui all'art. 100 del D.Lgs. n. 81/2008 e s.m.i. o, in alternativa, il Piano di Sicurezza Sostitutivo del piano di sicurezza e di coordinamento, di cui all'articolo 131, comma 2, lettera b) del d.Lgs. 163/2006 e successive modifiche;

I documenti sopra elencati possono anche non essere materialmente allegati, fatto salvo il Capitolato Speciale d'Appalto e l'Elenco Prezzi unitari, purché conservati dalla Stazione Appaltante e controfirmati dai contraenti.

Eventuali altri disegni e particolari costruttivi delle opere da eseguire non formeranno parte integrante dei documenti di appalto. Alla Direzione dei Lavori è riservata la facoltà di consegnarli all'Appaltatore in quell'ordine che crederà più opportuno, in qualsiasi tempo, durante il corso dei lavori.

Qualora uno stesso atto contrattuale dovesse riportare delle disposizioni di carattere discordante, l'Appaltatore ne farà oggetto d'immediata segnalazione scritta alla Stazione Appaltante per i conseguenti provvedimenti di modifica.

Se le discordanze dovessero riferirsi a caratteristiche di dimensionamento grafico, saranno di norma ritenute valide le indicazioni riportate nel disegno con scala di riduzione minore. In ogni caso dovrà ritenersi nulla la disposizione che contrasta o che in minor misura collima con il contesto delle norme e disposizioni riportate nei rimanenti atti contrattuali.

Nel caso si riscontrassero disposizioni discordanti tra i diversi atti di contratto, fermo restando quanto stabilito nella seconda parte del precedente capoverso, l'Appaltatore rispetterà, nell'ordine, quelle indicate dagli atti seguenti: Contratto - Capitolato Speciale d'Appalto - Elenco Prezzi (ovvero modulo in caso di offerta prezzi) - Disegni.

Qualora gli atti contrattuali prevedessero delle soluzioni alternative, resta espressamente stabilito che la scelta spetterà, di norma e salvo diversa specifica, alla Direzione dei Lavori.

L'Appaltatore dovrà comunque rispettare i minimi inderogabili fissati dal presente Capitolato avendo gli stessi, per esplicita statuizione, carattere di prevalenza rispetto alle diverse o minori prescrizioni riportate negli altri atti contrattuali.

Art. 6.3

QUALIFICAZIONE DELL'APPALTATORE

Per quanto riguarda i lavori indicati dal presente Capitolato, è richiesta la qualificazione dell'Appaltatore per le seguenti categorie e classifiche così come richiesto dall'art. 84 del D.Lgs. n. 50/2016 e s.m.i..

Art. 6.4

FALLIMENTO DELL'APPALTATORE

Le stazione appaltante, in caso di fallimento, di liquidazione coatta e concordato preventivo, ovvero procedura di insolvenza concorsuale o di liquidazione dell'appaltatore, o di risoluzione del contratto ai sensi dell'articolo 108 del D.Lgs. n.50/2016 e s.m.i. ovvero di recesso dal contratto ai sensi dell'articolo 88, comma 4-ter, del decreto legislativo 6 settembre 2011, n. 159, ovvero in caso di dichiarazione giudiziale di inefficacia del contratto, interpella progressivamente i soggetti che hanno partecipato all'originaria procedura di gara, risultanti dalla relativa graduatoria, al fine di stipulare un nuovo contratto per l'affidamento del completamento dei lavori. L'affidamento avverrà alle medesime condizioni già proposte dall'originario aggiudicatario in sede in offerta.

Il curatore del fallimento, autorizzato all'esercizio provvisorio, ovvero l'impresa ammessa al concordato con continuità aziendale, potrà partecipare a procedure di affidamento o subappalto ovvero eseguire i contratti già stipulati dall'impresa fallita, fermo restando le condizioni dettate dall'articolo 110 del D.Lgs. n.50/2016 e s.m.i.

Art. 6.5
RISOLUZIONE DEL CONTRATTO

La Stazione Appaltante ha facoltà di risolvere il contratto con l'Appaltatore con le procedure di cui all'art. 108 del D.Lgs. n. 50/2016 e s.m.i. in particolare se una o più delle seguenti condizioni sono soddisfatte:

a) il contratto ha subito una modifica sostanziale che avrebbe richiesto una nuova procedura di appalto ai sensi dell'articolo 106 del D.Lgs. n.50/2016 e s.m.i.;

b) con riferimento alle modifiche di cui all'articolo 106, comma 1, lettere b) e c) del Codice in cui risulti impraticabile per motivi economici o tecnici quali il rispetto dei requisiti di intercambiabilità o interoperabilità tra apparecchiature, servizi o impianti esistenti forniti nell'ambito dell'appalto iniziale o comportamenti per l'amministrazione aggiudicatrice o l'ente aggiudicatore notevoli disguidi o una consistente duplicazione dei costi, ovvero siano intervenute circostanze imprevedibili per l'amministrazione aggiudicatrice o per l'ente aggiudicatore ma sono state superate le soglie di cui al comma 7 del predetto articolo; con riferimento a modifiche non sostanziali sono state superate eventuali soglie stabilite dall'amministrazione aggiudicatrice ai sensi dell'articolo 106, comma 1, lettera e); con riferimento alle modifiche dovute a causa di errori o di omissioni del progetto esecutivo che pregiudicano, in tutto o in parte, la realizzazione dell'opera o la sua utilizzazione, sono state superate le soglie di cui al comma 2, lettere a) e b) dell'articolo 106 ;

c) l'aggiudicatario si è trovato, al momento dell'aggiudicazione dell'appalto in una delle situazioni di esclusione di cui all'articolo 80, comma 1 del D.Lgs. n.50/2016 e s.m.i., per quanto riguarda i settori ordinari ovvero di cui all'articolo 170, comma 3, per quanto riguarda le concessioni e avrebbe dovuto pertanto essere escluso dalla procedura di appalto o di aggiudicazione della concessione, ovvero ancora per quanto riguarda i settori speciali avrebbe dovuto essere escluso a norma dell'articolo 136, comma 1, secondo e terzo periodo;

d) l'appalto non avrebbe dovuto essere aggiudicato in considerazione di una grave violazione degli obblighi derivanti dai trattati, come riconosciuto dalla Corte di giustizia dell'Unione europea in un procedimento ai sensi dell'articolo 258 TFUE, o di una sentenza passata in giudicato per violazione del Codice dei contratti.

Le stazioni appaltanti dovranno risolvere il contratto qualora:

a) nei confronti dell'appaltatore sia intervenuta la decadenza dell'attestazione di qualificazione per aver prodotto falsa documentazione o dichiarazioni mendaci;

b) nei confronti dell'appaltatore sia intervenuto un provvedimento definitivo che dispone l'applicazione di una o più misure di prevenzione di cui al codice delle leggi antimafia e delle relative misure di prevenzione, ovvero sia intervenuta sentenza di condanna passata in giudicato per i reati di cui all'articolo 80 del D.Lgs. n.50/2016 e s.m.i..

Quando il direttore dei lavori o il responsabile dell'esecuzione del contratto, se nominato, accerta un grave inadempimento alle obbligazioni contrattuali da parte dell'appaltatore, tale da comprometterne la buona riuscita delle prestazioni, invia al responsabile del procedimento una relazione particolareggiata, corredata dei documenti necessari, indicando la stima dei lavori eseguiti regolarmente, il cui importo può essere riconosciuto all'appaltatore. Egli formula, altresì, la contestazione degli addebiti all'appaltatore, assegnando un termine non inferiore a quindici giorni per la presentazione delle proprie controdeduzioni al responsabile del procedimento. Acquisite e valutate negativamente le predette controdeduzioni, ovvero scaduto il termine senza che l'appaltatore abbia risposto, la stazione appaltante su proposta del responsabile del procedimento dichiara risolto il contratto.

Qualora l'esecuzione delle prestazioni ritardi per negligenza dell'appaltatore rispetto alle previsioni del contratto, il direttore dei lavori o il responsabile unico dell'esecuzione del contratto, se nominato, gli assegna un termine, che, salvo i casi d'urgenza, non può essere inferiore a dieci giorni, entro i quali l'appaltatore deve eseguire le prestazioni. Scaduto il termine assegnato, e redatto processo verbale in contraddittorio con l'appaltatore, qualora l'inadempimento permanga, la stazione appaltante risolve il contratto, fermo restando il pagamento delle penali.

Nel caso di risoluzione del contratto l'appaltatore ha diritto soltanto al pagamento delle prestazioni relative ai lavori, servizi o forniture regolarmente eseguiti, decurtato degli oneri aggiuntivi derivanti dallo scioglimento del contratto.

Nei casi di risoluzione del contratto di appalto dichiarata dalla stazione appaltante l'appaltatore dovrà provvedere al ripiegamento dei cantieri già allestiti e allo sgombero delle aree di lavoro e relative pertinenze nel termine a tale fine assegnato dalla stessa stazione appaltante; in caso di mancato rispetto del termine assegnato, la stazione appaltante provvede d'ufficio addebitando all'appaltatore i relativi oneri e spese.

Art. 6.6
GARANZIA PROVVISORIA

La garanzia provvisoria copre la mancata sottoscrizione del contratto dopo l'aggiudicazione, per fatto dell'affidatario riconducibile ad una condotta connotata da dolo o colpa grave, ai sensi di quanto disposto dall'art. 93 del D.Lgs. n. 50/2016 e s.m.i. ed è svincolata automaticamente al momento della sottoscrizione del contratto.

La garanzia provvisoria è pari al 2 per cento del prezzo base indicato nel bando o nell'invito, sotto forma di cauzione o di fidejussione, a scelta dell'offerente. Al fine di rendere l'importo della garanzia proporzionato e adeguato alla natura delle prestazioni oggetto del contratto e al grado di rischio ad esso connesso, la stazione appaltante può motivatamente ridurre l'importo della cauzione sino all'1 per cento ovvero incrementarlo sino al 4 per cento.

Nel caso di procedure di gara realizzate in forma aggregata da centrali di committenza, l'importo della garanzia è fissato nel bando o nell'invito nella misura massima del 2 per cento del prezzo base.

Tale garanzia provvisoria potrà essere prestata anche a mezzo di fidejussione bancaria od assicurativa, e dovrà coprire un arco temporale almeno di 180 giorni decorrenti dalla presentazione dell'offerta e prevedere l'impegno del fidejussore, in caso di aggiudicazione, a prestare anche la cauzione definitiva. Il bando o l'invito possono richiedere una garanzia con termine di validità maggiore o minore, in relazione alla durata presumibile del procedimento, e possono altresì prescrivere che l'offerta sia corredata dall'impegno del garante a rinnovare la garanzia, su richiesta della stazione appaltante nel corso della procedura, per la durata indicata nel bando, nel caso in cui al momento della sua scadenza non sia ancora intervenuta l'aggiudicazione.

La fidejussione bancaria o assicurativa di cui sopra dovrà prevedere espressamente la rinuncia al beneficio della preventiva escussione del debitore principale, la rinuncia all'eccezione di cui all'articolo 1957, comma 2, del codice civile e la sua operatività entro 15 giorni a semplice richiesta scritta della Stazione Appaltante.

L'importo della garanzia e del suo eventuale rinnovo, nei contratti relativi a lavori, è ridotto secondo le modalità indicate dall'articolo 93 comma 7 del Codice, per gli operatori economici in possesso delle certificazioni alle norme europee della serie UNI CEI ISO 9000, la registrazione al sistema comunitario di ecogestione e audit (EMAS), la certificazione ambientale ai sensi della norma UNI EN ISO 14001 o che sviluppino un inventario di gas ad effetto serra ai sensi della norma UNI EN ISO 14064-1 o un'impronta climatica (carbon footprint) di prodotto ai sensi della norma UNI ISO/TS 14067.

Per fruire delle citate riduzioni l'operatore economico dovrà segnalare, in sede di offerta, il possesso dei relativi requisiti e lo documenta nei modi prescritti dalle norme vigenti.

Art. 6.7 GARANZIA DEFINITIVA

L'appaltatore per la sottoscrizione del contratto deve costituire una garanzia definitiva a sua scelta sotto forma di cauzione o fideiussione con le modalità di cui all'articolo 93, commi 2 e 3 e 103 del D.Lgs. n.50/2016 e s.m.i., pari al 10 per cento dell'importo contrattuale. Nel caso di procedure di gara realizzate in forma aggregata da centrali di committenza, l'importo della garanzia è indicato nella misura massima del 10 per cento dell'importo contrattuale.

Al fine di salvaguardare l'interesse pubblico alla conclusione del contratto nei termini e nei modi programmati in caso di aggiudicazione con ribassi superiori al dieci per cento la garanzia da costituire è aumentata di tanti punti percentuali quanti sono quelli eccedenti il 10 per cento. Ove il ribasso sia superiore al venti per cento, l'aumento è di due punti percentuali per ogni punto di ribasso superiore al venti per cento. La cauzione è prestata a garanzia dell'adempimento di tutte le obbligazioni del contratto e del risarcimento dei danni derivanti dall'eventuale inadempimento delle obbligazioni stesse, nonché a garanzia del rimborso delle somme pagate in più all'esecutore rispetto alle risultanze della liquidazione finale, salva comunque la risarcibilità del maggior danno verso l'appaltatore.

La garanzia cessa di avere effetto solo alla data di emissione del certificato di collaudo provvisorio o del certificato di regolare esecuzione. La stazione appaltante può richiedere al soggetto aggiudicatario la reintegrazione della garanzia ove questa sia venuta meno in tutto o in parte; in caso di inottemperanza, la reintegrazione si effettua a valere sui ratei di prezzo da corrispondere all'esecutore.

L'importo della garanzia nei contratti relativi a lavori, è ridotto secondo le modalità indicate dall'articolo 93 comma 7 del Codice, per gli operatori economici in possesso delle certificazioni alle norme europee della serie UNI CEI ISO 9000, la registrazione al sistema comunitario di ecogestione e audit (EMAS), la certificazione ambientale ai sensi della norma UNI EN ISO 14001 o che sviluppano un inventario di gas ad effetto serra ai sensi della norma UNI EN ISO 14064-1 o un'impronta climatica (carbon footprint) di prodotto ai sensi della norma UNI ISO/TS 14067.

La garanzia definitiva è progressivamente svincolata a misura dell'avanzamento dell'esecuzione, nel limite massimo dell'80 per cento dell'iniziale importo garantito. L'ammontare residuo della cauzione definitiva deve permanere fino alla data di emissione del certificato di collaudo provvisorio o del certificato di regolare esecuzione, o comunque fino a dodici mesi dalla data di ultimazione dei lavori risultante dal relativo certificato. La garanzia deve prevedere espressamente la rinuncia al beneficio della preventiva escussione del debitore principale, la rinuncia all'eccezione di cui all'articolo 1957, secondo comma, del codice civile, nonché l'operatività della garanzia medesima entro quindici giorni, a semplice richiesta scritta della stazione appaltante. Lo svincolo è automatico, senza necessità di nulla osta del committente, con la sola condizione della preventiva consegna all'istituto garante, da parte dell'appaltatore o del concessionario, degli atti di avanzamento dei lavori o di analogo documento, in originale o in copia autentica, attestanti l'avvenuta esecuzione. Sono nulle le pattuizioni contrarie o in deroga. Il mancato svincolo nei quindici giorni dalla consegna degli atti di avanzamento o della documentazione analoga costituisce inadempimento del garante nei confronti dell'impresa per la quale la garanzia è prestata.

Le Stazioni Appaltanti hanno il diritto di valersi della cauzione fideiussoria per l'eventuale maggiore spesa sostenuta per il completamento dei lavori nel caso di risoluzione del contratto disposta in danno dell'esecutore. Le Stazioni Appaltanti hanno inoltre il diritto di valersi della cauzione per provvedere al pagamento di quanto dovuto dall'esecutore per le inadempienze derivanti dalla inosservanza di norme e prescrizioni dei contratti collettivi, delle leggi e dei regolamenti sulla tutela, protezione, assicurazione, assistenza e sicurezza fisica dei lavoratori comunque presenti in cantiere.

Le stazioni appaltanti hanno il diritto di valersi della cauzione, nei limiti dell'importo massimo garantito, per l'eventuale maggiore spesa sostenuta per il completamento dei lavori nel caso di risoluzione del contratto disposta in danno dell'esecutore e possono incamerare la garanzia per provvedere al pagamento di quanto dovuto dal soggetto aggiudicatario per le inadempienze derivanti dalla inosservanza di norme e prescrizioni dei contratti collettivi, delle leggi e dei regolamenti sulla tutela, protezione, assicurazione, assistenza e sicurezza fisica dei lavoratori addetti all'esecuzione dell'appalto.

In caso di raggruppamenti temporanei le garanzie fideiussorie e le garanzie assicurative sono presentate, su mandato irrevocabile, dalla mandataria in nome e per conto di tutti i concorrenti ferma restando la responsabilità solidale tra le imprese.

La mancata costituzione della garanzia definitiva di cui all'articolo 103 comma 1 del D.Lgs. n.50/2016 e s.m.i. determina la decadenza dell'affidamento e l'acquisizione della cauzione provvisoria presentata in sede di offerta da parte della stazione appaltante, che aggiudica l'appalto o la concessione al concorrente che segue nella graduatoria.

E' facoltà dell'amministrazione in casi specifici non richiedere una garanzia per gli appalti da eseguirsi da operatori economici di comprovata solidità. L'esonero dalla prestazione della garanzia deve essere adeguatamente motivato ed è subordinato ad un miglioramento del prezzo di aggiudicazione.

Art. 6.8 COPERTURE ASSICURATIVE

A norma dell'art. 103, comma 7, del D.Lgs. n. 50/2016 e s.m.i. l'Appaltatore è obbligato a costituire e consegnare alla stazione appaltante almeno dieci giorni prima della consegna dei lavori anche una polizza di assicurazione che copra i danni subiti dalle stazioni appaltanti a causa del danneggiamento o della distruzione totale o parziale di impianti ed opere, anche preesistenti, verificatisi nel corso dell'esecuzione dei lavori. L'importo della somma da assicurare deve essere almeno pari all'importo di contratto. Tale polizza deve assicurare la stazione appaltante contro la responsabilità civile per danni causati a terzi nel corso dell'esecuzione dei lavori il cui massimale è pari al cinque per cento della somma assicurata per le opere con un minimo di 500.000 euro ed un massimo di 5.000.000 di euro. La copertura assicurativa decorre dalla data di consegna dei lavori e cessa alla data di emissione del certificato di collaudo provvisorio o del certificato di regolare esecuzione o comunque decorsi dodici mesi dalla data di ultimazione dei lavori risultante dal relativo certificato. Qualora sia previsto un periodo di garanzia, la polizza assicurativa è sostituita da una polizza che tenga indenni le stazioni appaltanti da tutti i rischi connessi all'utilizzo delle lavorazioni in garanzia o agli interventi per la loro eventuale sostituzione o rifacimento.

Per i lavori di importo superiore al doppio della soglia di cui all'articolo 35 del Codice (periodicamente rideterminate con provvedimento della Commissione europea), il titolare del contratto per la liquidazione della rata di saldo è obbligato a stipulare, con decorrenza dalla data di emissione del certificato di collaudo provvisorio o del certificato di regolare esecuzione o comunque decorsi dodici mesi dalla data di ultimazione dei lavori risultante dal relativo certificato, una polizza indennitaria decennale a copertura dei rischi di rovina totale o parziale dell'opera, ovvero dei rischi derivanti da gravi difetti costruttivi. La polizza deve contenere la previsione del pagamento in favore del committente non appena questi lo richieda, anche in pendenza dell'accertamento della responsabilità e senza che occorran consensi ed autorizzazioni di qualunque specie. Il limite di indennizzo della polizza decennale non deve essere inferiore al venti per cento del valore dell'opera realizzata e non superiore al 40 per cento, nel rispetto del principio di proporzionalità avuto riguardo alla natura dell'opera. L'esecutore dei lavori è altresì obbligato a stipulare, una polizza di assicurazione della responsabilità civile per danni cagionati a terzi, con decorrenza dalla data di emissione del certificato di collaudo provvisorio o del certificato di regolare esecuzione e per la durata di dieci anni e con un indennizzo pari al 5 per cento del valore dell'opera realizzata con un minimo di 500.000 euro ed un massimo di 5.000.000 di euro.

La garanzia è prestata per un massimale assicurato non inferiore a 500.000,00 (diconsi euro cinquecentomila/00).

Le fideiussioni di cui sopra devono essere conformi allo schema tipo approvato con decreto del Ministro dello sviluppo economico in concerto con il Ministro delle infrastrutture e dei trasporti e previamente concordato con le banche e le assicurazioni o loro rappresentanze.

Art. 6.9
DISCIPLINA DEL SUBAPPALTO

L'affidamento in subappalto è subordinato al rispetto delle disposizioni di cui all'art. 105 del D.Lgs. n. 50/2016 e s.m.i. e deve essere sempre autorizzato dalla Stazione Appaltante.

Il subappalto è il contratto con il quale l'appaltatore affida a terzi l'esecuzione di parte delle prestazioni o lavorazioni oggetto del contratto di appalto. Costituisce comunque subappalto qualsiasi contratto avente ad oggetto attività del contratto di appalto ovunque espletate che richiedono l'impiego di manodopera. L'eventuale subappalto non può superare la quota del 30 per cento dell'importo complessivo del contratto di lavori.

I soggetti affidatari dei contratti possono affidare in subappalto le opere o i lavori, compresi nel contratto, previa autorizzazione della stazione appaltante purché:

a) tale facoltà sia prevista espressamente nel bando di gara anche limitatamente a singole prestazioni e, per i lavori, sia indicata la categoria o le categorie per le quali è ammesso il subappalto;

b) all'atto dell'offerta abbiano indicato i lavori o le parti di opere che intendono subappaltare o concedere in cottimo;

c) il concorrente dimostri l'assenza in capo ai subappaltatori dei motivi di esclusione di cui all'articolo 80 del Codice dei contratti.

Per le opere per le quali sono necessari lavori o componenti di notevole contenuto tecnologico o di rilevante complessità tecnica, quali strutture, impianti e opere speciali di cui all'articolo 89, comma 11 del D.Lgs. n.50/2016 e s.m.i., e fermi restando i limiti previsti dal medesimo comma, l'eventuale subappalto non può superare il 30 per cento dell'importo delle opere e non può essere, senza ragioni obiettive, suddiviso.

Si considerano strutture, impianti e opere speciali ai sensi del citato articolo 89, comma 11, del codice le opere corrispondenti alle categorie individuate dall'articolo 12 del D.L. 28 marzo 2014, n.47 con l'acronimo OG o OS di seguito elencate:

OG 11 - impianti tecnologici;

OS 2-A - superfici decorate di beni immobili del patrimonio culturale e beni culturali mobili di interesse storico, artistico, archeologico, etnoantropologico;

OS 2-B - beni culturali i mobili di interesse archivistico e librario;

OS 4 - impianti elettromeccanici trasportatori;

OS 11 - apparecchiature strutturali speciali;

OS 12-A - barriere stradali di sicurezza;

OS 13 - strutture prefabbricate in cemento armato;

OS 14 - impianti di smaltimento e recupero di rifiuti;

OS 18 -A - componenti strutturali in acciaio;

OS 18 -B - componenti per facciate continue;

OS 21 - opere strutturali speciali;

OS 25 - scavi archeologici;

OS 30 - impianti interni elettrici, telefonici, radiotelefonici e televisivi.

L'affidatario comunica alla stazione appaltante, prima dell'inizio della prestazione, per tutti i sub-contratti che non sono subappalti, stipulati per l'esecuzione dell'appalto, il nome del sub-contraente, l'importo del sub-contratto, l'oggetto del lavoro, servizio o fornitura affidati. Sono, altresì, comunicate alla stazione appaltante eventuali modifiche a tali informazioni avvenute nel corso del sub-contratto. E' altresì fatto obbligo di acquisire nuova autorizzazione integrativa qualora l'oggetto del subappalto subisca variazioni e l'importo dello stesso sia incrementato nonché siano variati i requisiti di qualificazione del subappaltatore di cui all'articolo 105 comma 7 del D.Lgs. n. 50/2016 e s.m.i.

L'esecuzione delle prestazioni affidate in subappalto non può formare oggetto di ulteriore subappalto.

L'affidatario deposita il contratto di subappalto presso la stazione appaltante almeno venti giorni prima della data di effettivo inizio dell'esecuzione delle relative prestazioni. Al momento del deposito del contratto di subappalto presso la stazione appaltante l'affidatario trasmette altresì la certificazione attestante il possesso da parte del subappaltatore dei requisiti di qualificazione prescritti dal Codice in relazione alla prestazione subappaltata e la dichiarazione del subappaltatore attestante l'assenza di motivi di esclusione di cui all'articolo 80 del D.Lgs. n. 50/2016 e s.m.i. Nel caso attraverso apposita verifica abbia dimostrato la sussistenza dei motivi di esclusione di cui all'articolo 80, l'affidatario provvederà a sostituire i subappaltatori non idonei.

Il contratto di subappalto, corredato della documentazione tecnica, amministrativa e grafica direttamente derivata dagli atti del contratto affidato, indicherà puntualmente l'ambito operativo del subappalto sia in termini prestazionali che economici.

Il contraente principale è responsabile in via esclusiva nei confronti della stazione appaltante. L'aggiudicatario è responsabile in solido con il subappaltatore in relazione agli obblighi retributivi e contributivi tranne nel caso in cui la stazione appaltante corrisponde direttamente al subappaltatore l'importo dovuto per le prestazioni dagli stessi, quando il subappaltatore o il cottimista è una microimpresa o piccola impresa ovvero su richiesta del subappaltatore e la natura del contratto lo consente. Il pagamento diretto del subappaltatore da parte della stazione appaltante avviene anche in caso di inadempimento da parte dell'appaltatore.

L'affidatario è tenuto ad osservare integralmente il trattamento economico e normativo stabilito dai contratti collettivi nazionale e territoriale in vigore per il settore e per la zona nella quale si eseguono le prestazioni. E', altresì, responsabile in solido dell'osservanza delle norme anzidette da parte dei subappaltatori nei confronti dei loro dipendenti per le prestazioni rese nell'ambito del subappalto, nonché degli obblighi di sicurezza previsti dalla normativa vigente. L'affidatario e, per suo tramite, i subappaltatori, trasmettono alla stazione appaltante prima dell'inizio dei lavori la documentazione di avvenuta denuncia agli enti previdenziali, inclusa la Cassa edile, ove presente, assicurativi e antinfortunistici, nonché copia dei piani di sicurezza. Ai fini del pagamento delle prestazioni rese nell'ambito dell'appalto o del subappalto, la stazione appaltante acquisisce d'ufficio il documento unico di regolarità contributiva in corso di validità relativo all'affidatario e a tutti i subappaltatori. Al fine di contrastare il fenomeno del lavoro sommerso ed irregolare, il documento unico di regolarità contributiva sarà comprensivo della verifica della congruità della incidenza della mano d'opera relativa allo specifico contratto affidato. Per i contratti relativi a lavori, in caso di ritardo nel pagamento delle retribuzioni dovute al personale dipendente dell'esecutore o del subappaltatore o dei soggetti titolari di subappalti e cottimi, nonché in caso di inadempienza contributiva risultante dal documento unico di regolarità contributiva, si applicheranno le disposizioni di cui all'articolo 30, commi 5 e 6 del D.Lgs. n. 50/2016 e s.m.i.

L'affidatario deve praticare, per i lavori e le opere affidate in subappalto, gli stessi prezzi unitari risultanti dall'aggiudicazione ribassati in misura non superiore al 20 per cento ed inoltre corrispondere gli oneri della sicurezza, relativi alle prestazioni affidate in subappalto, alle imprese subappaltatrici senza alcun ribasso; la stazione appaltante, sentita la Direzione dei Lavori, il coordinatore della sicurezza in fase di esecuzione, ovvero il direttore dell'esecuzione, deve provvedere alla verifica dell'effettiva applicazione della presente disposizione. L'affidatario è solidalmente responsabile con il subappaltatore degli adempimenti, da parte di questo ultimo, degli obblighi di sicurezza previsti dalla normativa vigente.

Nei cartelli esposti all'esterno del cantiere devono essere indicati anche i nominativi di tutte le imprese subappaltatrici.

L'affidatario che si avvale del subappalto o del cottimo deve allegare alla copia autentica del contratto la dichiarazione circa la sussistenza o meno di eventuali forme di controllo o di collegamento a norma dell'articolo 2359 del codice civile con il titolare del subappalto o del cottimo. Analoga dichiarazione deve essere effettuata da ciascuno dei soggetti partecipanti nel caso di raggruppamento temporaneo, società o consorzio. La stazione appaltante provvede al rilascio dell'autorizzazione al subappalto entro trenta giorni dalla relativa richiesta; tale termine può essere

prorogato una sola volta, ove ricorrano giustificati motivi. Trascorso tale termine senza che si sia provveduto, l'autorizzazione si intende concessa. Per i subappalti o cottimi di importo inferiore al 2 per cento dell'importo delle prestazioni affidate o di importo inferiore a 100.000 euro, i termini per il rilascio dell'autorizzazione da parte della stazione appaltante sono ridotti della metà.

I piani di sicurezza di cui al decreto legislativo del 9 aprile 2008, n.81 saranno messi a disposizione delle autorità competenti preposte alle verifiche ispettive di controllo dei cantieri. L'affidatario sarà tenuto a curare il coordinamento di tutti i subappaltatori operanti nel cantiere, al fine di rendere gli specifici piani redatti dai singoli subappaltatori compatibili tra loro e coerenti con il piano presentato dall'affidatario. Nell'ipotesi di raggruppamento temporaneo o di consorzio, detto obbligo incombe al mandatario. Il direttore tecnico di cantiere è responsabile del rispetto del piano da parte di tutte le imprese impegnate nell'esecuzione dei lavori.

Art. 6.10

CONSEGNA DEI LAVORI - PROGRAMMA ESECUTIVO DEI LAVORI - PIANO DI QUALITA' DI COSTRUZIONE E DI INSTALLAZIONE - INIZIO E TERMINE PER L'ESECUZIONE - CONSEGNE PARZIALI - SOSPENSIONI

Divenuta efficace l'aggiudicazione ai sensi dell'articolo 32 comma 8 del D.Lgs. n.50/2016 e fatto salvo l'esercizio dei poteri di autotutela nei casi consentiti dalle norme vigenti, la stipulazione del contratto di appalto ha luogo entro i successivi sessanta giorni, salvo diverso termine previsto nel bando o nell'invito ad offrire, ovvero l'ipotesi di differimento espressamente concordata con l'aggiudicatario. Se la stipulazione del contratto non avviene nel termine fissato, l'aggiudicatario può, mediante atto notificato alla stazione appaltante, sciogliersi da ogni vincolo o recedere dal contratto. All'aggiudicatario non spetta alcun indennizzo, salvo il rimborso delle spese contrattuali documentate.

La consegna dei lavori all'Appaltatore verrà effettuata non oltre 45 giorni dalla data di registrazione del contratto, in conformità a quanto previsto nella prassi consolidata.

Nel giorno e nell'ora fissati dalla Stazione Appaltante, l'Appaltatore dovrà trovarsi sul posto indicato per ricevere la consegna dei lavori, che sarà certificata mediante formale verbale redatto in contraddittorio; dalla data di tale verbale decorre il termine utile per il compimento dell'opera o dei lavori.

Qualora l'Appaltatore non si presenti nel giorno stabilito, la Direzione dei Lavori fissa una nuova data. La decorrenza del termine contrattuale resta comunque quella della data della prima convocazione.

Nel caso di lavori, se è intervenuta la consegna dei lavori in via di urgenza, se si è dato avvio all'esecuzione del contratto in via d'urgenza, l'aggiudicatario ha diritto al rimborso delle spese sostenute per l'esecuzione dei lavori ordinati dal direttore dei lavori, ivi comprese quelle per opere provvisorie. L'esecuzione d'urgenza è ammessa esclusivamente nelle ipotesi di eventi oggettivamente imprevedibili, per ovviare a situazioni di pericolo per persone, animali o cose, ovvero per l'igiene e la salute pubblica, ovvero per il patrimonio storico, artistico, culturale ovvero nei casi in cui la mancata esecuzione immediata della prestazione dedotta nella gara determinerebbe un grave danno all'interesse pubblico che è destinata a soddisfare, ivi compresa la perdita di finanziamenti comunitari.

Fermo restando quanto previsto in materia di informativa antimafia dagli articoli 88, comma 4-ter e 92, comma 4, del decreto legislativo 6 settembre 2011, n. 159, la stazione appaltante può recedere dal contratto in qualunque tempo previo il pagamento dei lavori eseguiti nonché del valore dei materiali utili esistenti in cantiere nel caso di lavoro, oltre al decimo dell'importo delle opere, dei servizi o delle forniture non eseguite.

La redazione del verbale di consegna è subordinata all'accertamento da parte del Responsabile dei Lavori, degli obblighi di cui al D.Lgs. 9 aprile 2008, n. 81 e s.m.i.; in assenza di tale accertamento, il verbale di consegna è inefficace e i lavori non possono essere iniziati.

Le disposizioni di consegna dei lavori in via d'urgenza su esposte, si applicano anche alle singole consegne frazionate, in presenza di temporanea indisponibilità di aree ed immobili; in tal caso si provvede di volta in volta alla compilazione di un verbale di consegna provvisorio e l'ultimo di questi costituisce verbale di consegna definitivo anche ai fini del computo dei termini per l'esecuzione, se non diversamente determinati.

L'Appaltatore è tenuto a trasmettere alla Stazione Appaltante, prima dell'effettivo inizio dei lavori, la documentazione dell'avvenuta denuncia agli Enti previdenziali (inclusa la Cassa Edile) assicurativi ed infortunistici nonché copia del piano di sicurezza di cui al decreto legislativo del 9 aprile 2008, n.81 e s.m.i.

Lo stesso obbligo fa carico all'Appaltatore, per quanto concerne la trasmissione della documentazione di cui sopra da parte delle proprie imprese subappaltatrici, cosa che dovrà avvenire prima dell'effettivo inizio dei lavori.

L'Appaltatore dovrà comunque dare inizio ai lavori entro il termine improrogabile di giorni 5 (cinque) dalla data del verbale di consegna fermo restando il rispetto del termine, di cui al successivo periodo, per la presentazione del programma di esecuzione dei lavori.

Entro 5 giorni dalla consegna dei lavori, l'Appaltatore presenterà alla Direzione dei Lavori una proposta di programma di esecuzione dei lavori, di cui all'art. 43 comma 10 del D.P.R. n. 207/2010, elaborato in relazione alle proprie tecnologie, alle proprie scelte imprenditoriali e alla propria organizzazione lavorativa. Nel suddetto piano sono riportate, per ogni lavorazione, le previsioni circa il periodo di esecuzione nonché l'ammontare presunto, parziale e progressivo, dell'avanzamento dei lavori alle scadenze contrattualmente stabilite per la liquidazione dei certificati di pagamento. Esso dovrà essere redatto tenendo conto del tempo concesso per dare le opere ultimate entro il termine fissato dal presente Capitolato.

Entro quindici giorni dalla presentazione, la Direzione dei Lavori d'intesa con la Stazione Appaltante comunicherà all'Appaltatore l'esito dell'esame della proposta di programma; qualora esso non abbia conseguito l'approvazione, l'Appaltatore entro 10 giorni, predisporrà una nuova proposta oppure adeguerà quella già presentata secondo le direttive che avrà ricevuto dalla Direzione dei Lavori.

Decorsi 10 giorni dalla ricezione della nuova proposta senza che il Responsabile del Procedimento si sia espresso, il programma esecutivo dei lavori si darà per approvato fatte salve indicazioni erronee incompatibili con il rispetto dei termini di ultimazione.

La proposta approvata sarà impegnativa per l'Appaltatore che dovrà rispettare i termini previsti, salvo modifiche al programma esecutivo in corso di attuazione per comprovate esigenze non prevedibili che dovranno essere approvate od ordinate dalla Direzione dei Lavori.

Nel caso di sospensione dei lavori, parziale o totale, per cause non attribuibili a responsabilità dell'appaltatore, il programma dei lavori viene aggiornato in relazione all'eventuale incremento della scadenza contrattuale.

Eventuali aggiornamenti legati a motivate esigenze organizzative dell'Appaltatore e che non comportino modifica delle scadenze contrattuali, sono approvate dalla Direzione dei Lavori, subordinatamente alla verifica della loro effettiva necessità ed attendibilità per il pieno rispetto delle scadenze contrattuali.

Nel caso in cui i lavori in appalto fossero molto estesi, ovvero mancasse l'intera disponibilità dell'area sulla quale dovrà svilupparsi il cantiere o comunque per qualsiasi altra causa ed impedimento, la Stazione Appaltante potrà disporre la consegna anche in più tempi successivi, con verbali parziali, senza che per questo l'Appaltatore possa sollevare eccezioni o trarre motivi per richiedere maggiori compensi o indennizzi.

La data legale della consegna dei lavori, per tutti gli effetti di legge e regolamenti, sarà quella dell'ultimo verbale di consegna parziale.

In caso di consegna parziale a causa di temporanea indisponibilità delle aree e degli immobili, l'Appaltatore è tenuto a presentare un programma di esecuzione dei lavori che preveda la realizzazione prioritaria delle lavorazioni sulle aree e sugli immobili disponibili.

Ove le ulteriori consegne avvengano entro il termine di inizio dei relativi lavori indicato dal programma esecutivo dei lavori redatto dall'Appaltatore e approvato dalla Direzione dei Lavori, non si dà luogo a spostamenti del termine utile contrattuale; in caso contrario, la scadenza contrattuale viene automaticamente prorogata in funzione dei giorni necessari per l'esecuzione dei lavori ricadenti nelle zone consegnate in ritardo, deducibili dal programma esecutivo suddetto, indipendentemente dall'ammontare del ritardo verificatosi nell'ulteriore consegna, con conseguente aggiornamento del programma di esecuzione dei lavori.

L'Appaltatore è tenuto, quindi, non appena avuti in consegna i lavori, ad iniziarli, proseguendoli attenendosi al programma operativo di esecuzione da esso redatto in modo da darli completamente ultimati nel numero di giorni naturali consecutivi previsti per l'esecuzione indicato in precedenza, decorrenti dalla data di consegna dei lavori, eventualmente prorogati in relazione a quanto disposto dai precedenti punti.

La sospensione può essere disposta dal RUP disposta per il tempo strettamente necessario e per ragioni di necessità o di pubblico interesse, tra cui l'interruzione di finanziamenti per esigenze di finanza pubblica. Cessate le cause della sospensione, il RUP dispone la ripresa dell'esecuzione e indica il nuovo termine contrattuale. Qualora la sospensione, o le sospensioni, durino per un periodo di tempo superiore ad un quarto della durata complessiva prevista per l'esecuzione dei lavori stessi, o comunque quando superino sei mesi complessivi, l'esecutore può chiedere la risoluzione del contratto senza indennità; se la stazione appaltante si oppone, l'esecutore ha diritto alla rifusione dei maggiori oneri derivanti dal prolungamento della sospensione oltre i termini suddetti. Nessun indennizzo è dovuto all'esecutore negli altri casi.

In tutti i casi in cui ricorrano circostanze speciali che impediscono in via temporanea che i lavori procedano utilmente a regola d'arte, e che non siano prevedibili al momento della stipulazione del contratto, il direttore dei lavori può disporre la sospensione dell'esecuzione del contratto, compilando, se possibile con l'intervento dell'esecutore o di un suo legale rappresentante, il verbale di sospensione, con l'indicazione delle ragioni che hanno determinato l'interruzione dei lavori, nonché dello stato di avanzamento dei lavori, delle opere la cui esecuzione rimane interrotta e delle cautele adottate affinché alla ripresa le stesse possano essere continuate ed ultimate senza eccessivi oneri, della consistenza della forza lavoro e dei mezzi d'opera esistenti in cantiere al momento della sospensione. Il verbale è inoltrato al responsabile del procedimento entro cinque giorni dalla data della sua redazione.

Ove successivamente alla consegna dei lavori insorgano, per cause imprevedibili o di forza maggiore, circostanze che impediscano parzialmente il regolare svolgimento dei lavori, l'esecutore è tenuto a proseguire le parti di lavoro eseguibili, mentre si provvede alla sospensione parziale dei lavori non eseguibili, dandone atto in apposito verbale. Le contestazioni dell'esecutore in merito alle sospensioni dei lavori sono iscritte a pena di decadenza nei verbali di sospensione e di ripresa dei lavori, salvo che per le sospensioni inizialmente legittime, per le quali è sufficiente l'iscrizione nel verbale di ripresa dei lavori; qualora l'esecutore non intervenga alla firma dei verbali o si rifiuti di sottoscriverli, deve farne espressa riserva sul registro di contabilità. Quando la sospensione supera il quarto del tempo contrattuale complessivo il responsabile del procedimento dà avviso all'ANAC.

L'esecutore che per cause a lui non imputabili non sia in grado di ultimare i lavori nel termine fissato può richiederne la proroga, con congruo anticipo rispetto alla scadenza del termine contrattuale. In ogni caso la sua concessione non pregiudica i diritti spettanti all'esecutore per l'eventuale imputabilità della maggiore durata a fatto della stazione appaltante. Sull'istanza di proroga decide il responsabile del procedimento, sentito il direttore dei lavori, entro trenta giorni dal suo ricevimento. L'esecutore deve ultimare i lavori nel termine stabilito dagli atti contrattuali, decorrente dalla data del verbale di consegna ovvero, in caso di consegna parziale dall'ultimo dei verbali di consegna. L'ultimazione dei lavori, appena avvenuta, è comunicata dall'esecutore per iscritto al direttore dei lavori, il quale procede subito alle necessarie constatazioni in contraddittorio.

L'esecutore non ha diritto allo scioglimento del contratto né ad alcuna indennità qualora i lavori, per qualsiasi causa non imputabile alla stazione appaltante, non siano ultimati nel termine contrattuale e qualunque sia il maggior tempo impiegato.

Nel caso di sospensioni totali o parziali dei lavori disposte dalla stazione appaltante per cause diverse da quelle esposte sopra, l'esecutore può chiedere il risarcimento dei danni subiti, quantificato sulla base di quanto previsto dall'articolo 1382 del codice civile.

Con la ripresa dei lavori sospesi parzialmente, il termine contrattuale di esecuzione dei lavori viene incrementato, su istanza dell'Appaltatore, soltanto degli eventuali maggiori tempi tecnici strettamente necessari per dare completamente ultimate tutte le opere, dedotti dal programma operativo dei lavori, indipendentemente dalla durata della sospensione.

Ove pertanto, secondo tale programma, l'esecuzione dei lavori sospesi possa essere effettuata, una volta intervenuta la ripresa, entro il termine di scadenza contrattuale, la sospensione temporanea non determinerà prolungamento della scadenza contrattuale medesima.

Le sospensioni dovranno risultare da regolare verbale, redatto in contraddittorio tra Direzione dei Lavori ed Appaltatore, nel quale dovranno essere specificati i motivi della sospensione e, nel caso di sospensione parziale, le opere sospese.

L'Appaltatore dovrà comunicare, per iscritto a mezzo lettera raccomandata R.R. alla Direzione dei Lavori, l'ultimazione dei lavori non appena avvenuta. La Direzione dei Lavori procede subito alle necessarie constatazioni in contraddittorio.

L'Appaltatore dovrà dare ultimate tutte le opere appaltate entro il termine di **giorni 90 (novanta)** naturali e consecutivi dalla data del verbale di consegna dei lavori.

Ai sensi dell'art. 43, comma 4 del D.P.R. n. 207/2010, nel caso di opere e impianti di speciale complessità o di particolare rilevanza sotto il profilo tecnologico, l'Appaltatore ha l'obbligo di redigere e consegnare alla Direzione dei Lavori per l'approvazione, di un Piano di qualità di costruzione e di installazione.

Tale documento prevede, pianifica e programma le condizioni, sequenze, modalità, strumentazioni, mezzi d'opera e fasi delle attività di controllo da porre in essere durante l'esecuzione dei lavori, anche in funzione della loro classe di importanza. Il piano definisce i criteri di valutazione dei fornitori e dei materiali ed i criteri di valutazione e risoluzione delle non conformità.

Art. 6.11 PENALI

Al di fuori di una accertato grave inadempimento alle obbligazioni contrattuali da parte dell'appaltatore, qualora l'esecuzione delle prestazioni ritardi per negligenza dell'appaltatore rispetto alle previsioni del contratto, il direttore dei lavori o il responsabile unico dell'esecuzione del contratto, se nominato gli assegna un termine, che, salvo i casi d'urgenza, non può essere inferiore a dieci giorni, entro i quali l'appaltatore deve eseguire le prestazioni. Scaduto il termine assegnato, e redatto processo verbale in contraddittorio con l'appaltatore, qualora l'inadempimento permanga, la stazione appaltante risolve il contratto, fermo restando il pagamento delle penali. (vedi art. 108 comma 4 del D.Lgs. n.50/2016 e s.m.i.)

In caso di mancato rispetto del termine stabilito per l'ultimazione dei lavori, sarà applicata una penale giornaliera pari allo **0,50 uno per mille** dell'importo netto contrattuale.

Relativamente alla esecuzione della prestazione articolata in più parti, come previsto dal progetto esecutivo e dal presente Capitolato Speciale d'Appalto, nel caso di ritardo rispetto ai termini di una o più d'una di tali parti, le penali su indicate si applicano ai rispettivi importi.

Tutte le penali saranno contabilizzate in detrazione, in occasione di ogni pagamento immediatamente successivo al verificarsi della relativa condizione di ritardo, e saranno imputate mediante ritenuta sull'importo della rata di saldo in sede di collaudo finale.

Per il ritardato adempimento delle obbligazioni assunte dagli esecutori, l'importo complessivo delle penali da applicare non potrà superare il dieci per cento dell'importo netto contrattuale, da determinare in relazione all'entità delle conseguenze legate all'eventuale ritardo.

Art. 6.12 SICUREZZA DEI LAVORI

L'Appaltatore, prima della consegna dei lavori e, in caso di consegna d'urgenza, entro 10 giorni dalla data fissata per la consegna medesima, dovrà presentare al Coordinatore per l'esecuzione (ai sensi dell'art. 100 del D.Lgs. 9 aprile 2008, n. 81 e s.m.i.) le eventuali proposte di integrazione al Piano di Sicurezza e coordinamento allegato al progetto.

L'Appaltatore dovrà redigere il Piano Operativo di Sicurezza, in riferimento al singolo cantiere interessato, da considerare come piano complementare di dettaglio del piano di sicurezza sopra menzionato.

L'Appaltatore, nel caso in cui i lavori in oggetto non rientrino nell'ambito di applicazione del Titolo IV "Cantieri temporanei o mobili" D.Lgs. 9 aprile 2008, n. 81 e s.m.i., è tenuto comunque a presentare un Piano di Sicurezza Sostitutivo del Piano di Sicurezza e Coordinamento conforme ai contenuti dell'Allegato XV del citato decreto.

Nei casi in cui è prevista la redazione del Piano di Sicurezza e Coordinamento, prima dell'inizio dei lavori ovvero in corso d'opera, le imprese esecutrici possono presentare, per mezzo dell'impresa affidataria, al Coordinatore per l'esecuzione dei lavori proposte di modificazioni o integrazioni al Piano di Sicurezza e di Coordinamento loro trasmesso al fine di adeguarne i contenuti alle tecnologie proprie dell'Appaltatore, che per garantire il rispetto delle norme per la prevenzione degli infortuni e la tutela della salute dei lavoratori eventualmente disattese nel piano stesso.

Il Piano di Sicurezza dovrà essere rispettato in modo rigoroso. E' compito e onere dell'Appaltatore ottemperare a tutte le disposizioni normative vigenti in campo di sicurezza ed igiene del lavoro che gli concernono e che riguardano le proprie maestranze, mezzi d'opera ed eventuali lavoratori autonomi cui esse ritenga di affidare, anche in parte, i lavori o prestazioni specialistiche in essi compresi.

All'atto dell'inizio dei lavori, e possibilmente nel verbale di consegna, l'Appaltatore dovrà dichiarare esplicitamente di essere perfettamente a conoscenza del regime di sicurezza del lavoro, ai sensi del D.Lgs. 9 aprile 2008, n. 81 e s.m.i., in cui si colloca l'appalto e cioè:

- che il committente è la Provincia di Cosenza e per esso in forza delle competenze attribuitegli il Dirigente;
- che il Responsabile dei Lavori, eventualmente incaricato dal suddetto Committente (ai sensi dell'art. 89 D.Lgs. 9 aprile 2008, n. 81) è il RUP Ing. Albina Marasco;
- che i lavori appaltati **non rientrano** nelle soglie fissate dall'art. 90 del D.Lgs. 9 aprile 2008, n. 81 e s.m.i., per la nomina dei Coordinatori della Sicurezza;

Il piano (o i piani) dovranno comunque essere aggiornati nel caso di nuove disposizioni in materia di sicurezza e di igiene del lavoro, o di nuove circostanze intervenute nel corso dell'appalto, nonché ogni qualvolta l'Appaltatore intenda apportare modifiche alle misure previste o ai macchinari ed attrezzature da impiegare.

L'Appaltatore dovrà portare a conoscenza del personale impiegato in cantiere e dei rappresentanti dei lavori per la sicurezza il piano (o i piani) di sicurezza ed igiene del lavoro e gli eventuali successivi aggiornamenti, allo scopo di informare e formare detto personale, secondo le direttive eventualmente emanate dal Coordinatore per l'esecuzione dei lavori.

Art. 6.13 OBBLIGHI DELL'APPALTATORE RELATIVI ALLA TRACCIABILITÀ DEI FLUSSI FINANZIARI

L'Appaltatore assume tutti gli obblighi di tracciabilità dei flussi finanziari di cui all'art. 3 della legge 13 agosto 2010, n. 136 e s.m.i., a pena di nullità del contratto.

L'Appaltatore si impegna, inoltre, a dare immediata comunicazione alla stazione appaltante ed alla prefettura-ufficio territoriale del Governo della provincia ove ha sede la stazione appaltante, della notizia dell'inadempimento della propria controparte (subappaltatore/subcontraente) agli obblighi di tracciabilità finanziaria. Il mancato utilizzo del bonifico bancario o postale ovvero degli altri strumenti idonei a consentire la piena tracciabilità delle operazioni costituisce causa di risoluzione del contratto.

Art. 6.14 ANTICIPAZIONE E PAGAMENTI IN ACCONTO

Ai sensi dell'art. 35 comma 18 del D.Lgs. n.50/2016 e s.m.i., sul valore stimato dell'appalto verrà calcolato l'importo dell'anticipazione del prezzo pari al 20 per cento da corrispondere all'appaltatore entro quindici giorni dall'effettivo inizio dei lavori.

L'erogazione dell'anticipazione è subordinata alla costituzione di garanzia fideiussoria bancaria o assicurativa di importo pari all'anticipazione maggiorato del tasso di interesse legale applicato al periodo necessario al recupero dell'anticipazione stessa secondo il cronoprogramma dei lavori. La predetta garanzia è rilasciata da imprese bancarie autorizzate ai sensi del decreto legislativo 1° settembre 1993, n. 385, o assicurative autorizzate alla copertura dei rischi ai quali si riferisce l'assicurazione e che rispondano ai requisiti di solvibilità previsti dalle leggi che ne disciplinano la rispettiva attività. La garanzia può essere, altresì, rilasciata dagli intermediari finanziari iscritti nell'albo degli intermediari finanziari di cui all'articolo 106 del decreto legislativo 1° settembre 1993, n. 385.

L'importo della garanzia verrà gradualmente ed automaticamente ridotto nel corso dei lavori, in rapporto al progressivo recupero dell'anticipazione da parte delle stazioni appaltanti. Il beneficiario decade dall'anticipazione, con obbligo di restituzione, se l'esecuzione dei lavori non procede, per ritardi a lui imputabili, secondo i tempi contrattuali. Sulle somme restituite sono dovuti gli interessi legali con decorrenza dalla data di erogazione della anticipazione.

L'Appaltatore avrà diritto a pagamenti in acconto, in corso d'opera, ogni qual volta il suo credito, al netto del ribasso d'asta e delle prescritte ritenute, raggiunga l'importo **di € 100.000,00 (dicansi euro centomila/00)**.

La Stazione Appaltante acquisisce d'ufficio, anche attraverso strumenti informatici, il documento unico di regolarità contributiva (DURC) dagli istituti o dagli enti abilitati al rilascio in tutti i casi in cui è richiesto dalla legge.

Il certificato per il pagamento dell'ultima rata del corrispettivo, qualunque sia l'ammontare, verrà rilasciato dopo l'ultimazione dei lavori.

Ai sensi dell'art. 30 del D.Lgs. n.50/2016 e s.m.i., in caso di inadempienza contributiva risultante dal documento unico di regolarità contributiva relativo a personale dipendente dell'affidatario o del subappaltatore o dei soggetti titolari di subappalti e cottimi, impiegato nell'esecuzione del contratto, la stazione appaltante trattiene dal certificato di pagamento l'importo corrispondente all'inadempienza per il successivo versamento diretto agli enti previdenziali e assicurativi, compresa, nei lavori, la cassa edile. Sull'importo netto progressivo delle prestazioni è operata una ritenuta dello 0,50 per cento; le ritenute possono essere svincolate soltanto in sede di liquidazione finale, dopo l'approvazione da parte della stazione appaltante del certificato di collaudo o di verifica di conformità, previo rilascio del documento unico di regolarità contributiva.

In caso di ritardo nel pagamento delle retribuzioni dovute al personale di cui al comma precedente, il responsabile unico del procedimento invita per iscritto il soggetto inadempiente, ed in ogni caso l'affidatario, a provvedervi entro i successivi quindici giorni. Ove non sia stata contestata formalmente e motivatamente la fondatezza della richiesta entro il termine sopra assegnato, la stazione appaltante paga anche in corso d'opera direttamente ai lavoratori le retribuzioni arretrate, detraendo il relativo importo dalle somme dovute all'affidatario del contratto ovvero dalle somme dovute al subappaltatore inadempiente nel caso in cui sia previsto il pagamento.

In caso di ritardo nella emissione dei certificati di pagamento o dei titoli di spesa relativi agli acconti e alla rata di saldo rispetto alle condizioni e ai termini stabiliti dal contratto, spettano all'esecutore dei lavori gli interessi, legali e moratori, ferma restando la sua facoltà, trascorsi i richiamati termini contrattuali o, nel caso in cui l'ammontare delle rate di acconto, per le quali non sia stato tempestivamente emesso

il certificato o il titolo di spesa, raggiunga il quarto dell'importo netto contrattuale, di agire ai sensi dell'art. 1460 del codice civile, ovvero, previa costituzione in mora dell'amministrazione aggiudicatrice e trascorsi sessanta giorni dalla data della costituzione stessa, di promuovere il giudizio arbitrale per la dichiarazione di risoluzione del contratto.

Art. 6.15 CONTO FINALE

Si stabilisce che il conto finale verrà compilato entro 60 (sessanta) giorni dalla data dell'ultimazione dei lavori.

Il conto finale dei lavori deve essere sottoscritto dall'Appaltatore, su richiesta del Responsabile del procedimento entro il termine perentorio di trenta giorni. All'atto della firma, non potrà iscrivere domande per oggetto o per importo diverse da quelle formulate nel registro di contabilità durante lo svolgimento dei lavori, e dovrà confermare le riserve già iscritte sino a quel momento negli atti contabili. Se l'Appaltatore non firma il conto finale nel termine indicato, o se lo sottoscrive senza confermare le domande già formulate nel registro di contabilità, il conto finale si ha come da lui definitivamente accettato. Il Responsabile del procedimento in ogni caso formula una sua relazione al conto finale.

All'atto della redazione del certificato di ultimazione dei lavori il responsabile del procedimento darà avviso al Sindaco o ai Sindaci del comune nel cui territorio si eseguiranno i lavori, i quali curano la pubblicazione, nei comuni in cui l'intervento sarà stato eseguito, di un avviso contenente l'invito per coloro i quali vantino crediti verso l'esecutore per indebite occupazioni di aree o stabili e danni arrecati nell'esecuzione dei lavori, a presentare entro un termine non superiore a sessanta giorni le ragioni dei loro crediti e la relativa documentazione. Trascorso questo termine il Sindaco trasmetterà al responsabile del procedimento i risultati dell'anzidetto avviso con le prove delle avvenute pubblicazioni ed i reclami eventualmente presentati. Il responsabile del procedimento inviterà l'esecutore a soddisfare i crediti da lui riconosciuti e quindi rimetterà al collaudatore i documenti ricevuti dal Sindaco o dai Sindaci interessati, aggiungendo il suo parere in merito a ciascun titolo di credito ed eventualmente le prove delle avvenute tacitazioni.

Art. 6.16 COLLAUDO

La Stazione Appaltante entro trenta giorni dalla data di ultimazione dei lavori, ovvero dalla data di consegna dei lavori in caso di collaudo in corso d'opera, attribuisce l'incarico del collaudo a soggetti di specifica qualificazione professionale commisurata alla tipologia e categoria degli interventi, alla loro complessità e al relativo importo.

Il collaudo stesso deve essere concluso entro sei mesi dalla data di ultimazione dei lavori, salvi i casi di particolare complessità dell'opera da collaudare, per i quali il termine può essere elevato sino ad un anno. Il certificato di collaudo ha carattere provvisorio e assume carattere definitivo decorsi due anni dalla sua emissione. Decorso tale termine, il collaudo si intende tacitamente approvato ancorché l'atto formale di approvazione non sia stato emesso entro due mesi dalla scadenza del medesimo termine.

I termini di inizio e di conclusione delle operazioni di collaudo dovranno comunque rispettare le disposizioni di cui al D.P.R. n. 207/2010, nonché le disposizioni dell'art. 102 del D.Lgs. n. 50/2016 e s.m.i.

L'esecutore, a propria cura e spesa, metterà a disposizione dell'organo di collaudo gli operai e i mezzi d'opera necessari ad eseguire le operazioni di riscontro, le esplorazioni, gli scandagli, gli esperimenti, compreso quanto necessario al collaudo statico. Rimarrà a cura e carico dell'esecutore quanto occorre per ristabilire le parti del lavoro, che sono state alterate nell'eseguire tali verifiche. Nel caso in cui l'esecutore non ottemperi a tali obblighi, l'organo di collaudo potrà disporre che sia provveduto d'ufficio, in danno all'esecutore inadempiente, deducendo la spesa dal residuo credito dell'esecutore.

Nel caso di collaudo in corso d'opera, l'organo di collaudo, anche statico, effettuerà visite in corso d'opera con la cadenza che esso ritiene adeguata per un accertamento progressivo della regolare esecuzione dei lavori in relazione a quanto verificato. In particolare sarà necessario che vengano effettuati sopralluoghi durante l'esecuzione delle fondazioni e di quelle lavorazioni significative la cui verifica risulti impossibile o particolarmente complessa successivamente all'esecuzione. Di ciascuna visita, alla quale dovranno essere invitati l'esecutore ed il direttore dei lavori, sarà redatto apposito verbale.

Se i difetti e le mancanze sono di poca entità e sono riparabili in breve tempo, l'organo di collaudo prescriverà specificatamente le lavorazioni da eseguire, assegnando all'esecutore un termine; il certificato di collaudo non sarà rilasciato sino a che non risulti che l'esecutore abbia completamente e regolarmente eseguito le lavorazioni prescritte. Nel caso di inottemperanza da parte dell'esecutore, l'organo di collaudo disporrà che sia provveduto d'ufficio, in danno all'esecutore.

Salvo quanto disposto dall'articolo 1669 del codice civile, l'appaltatore risponde per la difformità e i vizi dell'opera, ancorché riconoscibili, purché denunciati dalla stazione appaltante prima che il certificato di collaudo assuma carattere definitivo.

Per i contratti pubblici di importo inferiore alla soglia europea di cui all'[articolo 35](#) del D.Lgs 50/2016, il certificato di collaudo dei lavori e il certificato di verifica di conformità, nei casi espressamente individuati dal decreto di cui al comma 8, possono essere sostituiti dal certificato di regolare esecuzione rilasciato per i lavori dal direttore dei lavori e dal responsabile unico del procedimento per i servizi e le forniture su richiesta del direttore dell'esecuzione, se nominato. Il certificato di regolare esecuzione dovrà essere emesso non oltre tre mesi dalla ultimazione dei lavori e dovrà contenere gli elementi di cui all'[articolo 229](#) del DPR 207/2010 vigente.

Art. 6.17 ONERI ED OBBLIGHI DIVERSI A CARICO DELL'APPALTATORE RESPONSABILITÀ DELL'APPALTATORE

Sono a carico dell'Appaltatore, oltre gli oneri e gli obblighi di cui al D.M. 145/2000 Capitolato Generale d'Appalto, alla vigente normativa e al presente Capitolato Speciale d'Appalto, nonché a quanto previsto da tutti i piani per le misure di sicurezza fisica dei lavoratori, anche quelli di seguito [elencati](#):

- la nomina, prima dell'inizio dei lavori, del Direttore tecnico di cantiere, che dovrà essere professionalmente abilitato ed iscritto all'albo professionale e dovrà fornire alla Direzione dei Lavori apposita dichiarazione di accettazione dell'incarico del Direttore tecnico di cantiere;
- i movimenti di terra ed ogni altro onere relativo alla formazione del cantiere, in relazione all'entità dell'opera, con tutti i più moderni ed avanzati impianti per assicurare una perfetta e rapida esecuzione di tutte le opere prestabilite; la recinzione del cantiere con solido steccato in materiale idoneo, secondo le prescrizioni del Piano di Sicurezza ovvero della Direzione dei Lavori, nonché la pulizia e la manutenzione del cantiere, l'inghiaiamento ove possibile e la sistemazione dei suoi percorsi in modo da renderne sicuri il transito e la circolazione dei veicoli e delle persone;
- la sorveglianza sia di giorno che di notte del cantiere e di tutti i materiali in esso esistenti, nonché di tutti i beni di proprietà della Stazione Appaltante e delle piantagioni consegnate all'Appaltatore. Per la custodia di cantieri allestiti per la realizzazione di opere pubbliche, l'Appaltatore dovrà servirsi di personale addetto con la qualifica di guardia giurata;
- la costruzione, entro la recinzione del cantiere e nei luoghi che saranno designati dalla Direzione dei Lavori, di locali ad uso ufficio del personale, della Direzione ed assistenza, sufficientemente arredati, illuminati e riscaldati, compresa la relativa manutenzione. Tali locali dovranno essere dotati di adeguati servizi igienici con relativi impianti di scarico funzionanti;
- le prove sui prelievi di materiale strutturale posto in opera (es. provini di calcestruzzo, spezzoni d'acciaio), a proprie spese, per i quali i laboratori legalmente autorizzati rilasceranno i relativi certificati;

- l'esecuzione, presso gli istituti incaricati, di tutte le esperienze e i saggi che verranno in ogni tempo ordinati dalla Direzione dei Lavori, sui materiali impiegati o da impiegarsi nella costruzione, in correlazione a quanto prescritto circa l'accettazione dei materiali stessi. Dei campioni potrà essere ordinata la conservazione nel competente ufficio direttivo munendoli di suggelli a firma della Direzione dei Lavori e dell'Appaltatore nelle modalità più adatte a garantirne l'autenticità;
- l'esecuzione di ogni prova di carico che sia ordinata dalla Direzione dei Lavori su pali di fondazione, solai, balconi, e qualsiasi altra struttura portante, di notevole importanza statica;
- la fornitura e manutenzione di cartelli di avviso, di fanali di segnalazione notturna nei punti prescritti e di quanto altro venisse particolarmente indicato dalla Direzione dei Lavori o dal Coordinatore in fase di esecuzione, allo scopo di migliorare la sicurezza del cantiere;
- il mantenimento, fino al collaudo, della continuità degli scoli delle acque e del transito sulle vie o sentieri pubblici o privati latitanti le opere da eseguire;
- la fornitura di acqua potabile per il cantiere;
- l'osservanza delle norme, leggi e decreti vigenti, relative alle varie assicurazioni degli operai per previdenza, prevenzione infortuni e assistenza sanitaria che potranno intervenire in corso di appalto;
- la comunicazione all'Ufficio da cui i lavori dipendono, entro i termini prefissati dallo stesso, di tutte le notizie relative all'impiego della manodopera;
- l'osservanza delle norme contenute nelle vigenti disposizioni sulla polizia mineraria di cui al D.P.R. 128/59 e s.m.i.;
- le spese per la realizzazione di fotografie delle opere in corso nei vari periodi dell'appalto, nel numero indicato dalla Direzione dei Lavori;
- l'assicurazione che copra i danni subiti dalle stazioni appaltanti a causa del danneggiamento o della distruzione totale o parziale di impianti ed opere, anche preesistenti;
- il pagamento delle tasse e di altri oneri per concessioni comunali (titoli abilitativi per la costruzione, l'occupazione temporanea di suolo pubblico, passi carrabili, ecc.), nonché il pagamento di ogni tassa presente e futura inerente i materiali e mezzi d'opera da impiegarsi, ovvero alle stesse opere finite, esclusi, nei Comuni in cui essi sono dovuti, i diritti per gli allacciamenti e gli scarichi;
- la pulizia quotidiana dei locali in costruzione e delle vie di transito del cantiere, col personale necessario, compreso lo sgombero dei materiali di rifiuto lasciati da altre Ditte;
- il libero accesso ed il transito nel cantiere e sulle opere eseguite od in corso d'esecuzione, alle persone addette ed a qualunque altra Impresa alla quale siano stati affidati lavori per conto diretto della Stazione Appaltante;
- l'uso gratuito parziale o totale, a richiesta della Direzione dei Lavori, da parte di dette Imprese o persone, dei ponti di servizio, impalcature, costruzioni provvisorie, ed apparecchi di sollevamento, per tutto il tempo occorrente all'esecuzione dei lavori;
- il ricevimento, lo scarico ed il trasporto in cantiere e nei luoghi di deposito o a piè d'opera, a sua cura e spese, secondo le disposizioni della Direzione dei Lavori nonché alla buona conservazione ed alla perfetta custodia, dei materiali e dei manufatti esclusi dal presente appalto e provvisti od eseguiti da altre Ditte per conto della Stazione Appaltante. I danni che per cause dipendenti o per sua negligenza fossero apportati a tali materiali e manufatti dovranno essere riparati a carico esclusivo dell'Appaltatore;
- la predisposizione, prima dell'inizio dei lavori, del piano delle misure per la sicurezza fisica dei lavoratori di cui al comma 17 dell'art. 105 del D.Lgs. n. 50/2016 e s.m.i.;
- l'adozione, nell'esecuzione di tutti i lavori, dei procedimenti e delle cautele necessarie per garantire la salute e la sicurezza dei lavoratori e dei terzi, nonché per evitare danni ai beni pubblici e privati, osservando le disposizioni contenute nel D.Lgs. 9 aprile 2008, n. 81 e s.m.i. e di tutte le norme in vigore in materia di sicurezza;
- il consenso all'uso anticipato delle opere qualora venisse richiesto dalla Direzione dei Lavori, senza che l'Appaltatore abbia perciò diritto a speciali compensi. Egli potrà, però, richiedere che sia redatto apposito verbale circa lo stato delle opere, per essere garantito dai possibili danni che potrebbero derivarne dall'uso. Entro 10 giorni dal verbale di ultimazione l'Appaltatore dovrà completamente sgombrare il cantiere dai materiali, mezzi d'opera ed impianti di sua proprietà;
- la fornitura e posa in opera nel cantiere, a sua cura e spese, delle apposite tabelle indicative dei lavori, anche ai sensi di quanto previsto dall'art. 105 comma 15 del D.Lgs. 50/2016 e s.m.i.;
- la trasmissione alla Stazione Appaltante, a sua cura e spese, degli eventuali contratti di subappalto che dovesse stipulare, almeno 20 giorni prima della data di effettivo inizio dell'esecuzione delle relative prestazioni, ai sensi del comma 7 dell'art. 105 del D.Lgs. n. 50/2016 e s.m.i. La disposizione si applica anche ai noli a caldo ed ai contratti similari;
- la disciplina e il buon ordine dei cantieri. L'appaltatore è responsabile della disciplina e del buon ordine nel cantiere e ha l'obbligo di osservare e far osservare al proprio personale le norme di legge e di regolamento. L'appaltatore, tramite il direttore di cantiere, assicura l'organizzazione, la gestione tecnica e la conduzione del cantiere. La direzione del cantiere è assunta dal direttore tecnico dell'impresa o da altro tecnico formalmente incaricato dall'appaltatore. In caso di appalto affidato ad associazione temporanea di imprese o a consorzio, l'incarico della direzione di cantiere è attribuito mediante delega conferita da tutte le imprese operanti nel cantiere; la delega deve indicare specificamente le attribuzioni da esercitare dal direttore anche in rapporto a quelle degli altri soggetti operanti nel cantiere. La Direzione dei Lavori ha il diritto, previa motivata comunicazione all'appaltatore, di esigere il cambiamento del direttore di cantiere e del personale per indisciplina, incapacità o grave negligenza. L'appaltatore è comunque responsabile dei danni causati dall'imperizia o dalla negligenza di detti soggetti, e risponde nei confronti dell'amministrazione committente per la malafede o la frode dei medesimi nell'impiego dei materiali.

Il corrispettivo per tutti gli obblighi ed oneri sopra specificati è conglobato nei prezzi dei lavori e nell'eventuale compenso di cui all'articolo "Forma e Ammontare dell'Appalto" del presente Capitolato. Detto eventuale compenso è fisso ed invariabile, essendo soggetto soltanto alla riduzione relativa all'offerta ribasso contrattuale.

L'Appaltatore si obbliga a garantire il trattamento dei dati acquisiti in merito alle opere appaltate, in conformità a quanto previsto dalla normativa sulla privacy di cui al D.Lgs. 30 giugno 2003, n. 196 e s.m.i.

Art. 6.18 CARTELLI ALL'ESTERNO DEL CANTIERE

L'Appaltatore ha l'obbligo di fornire in opera a sua cura e spese e di esporre all'esterno del cantiere, come dispone la Circolare Min. LL.PP. 1 giugno 1990, n. 1729/UL, due cartelli di dimensioni non inferiori a m. 1,00 (larghezza) per m. 2,00 (altezza) in cui devono essere indicati la Stazione Appaltante, l'oggetto dei lavori, i nominativi dell'Impresa, del Progettista, della Direzione dei Lavori e dell'Assistente ai lavori; in detti cartelli, ai sensi dall'art. 105 comma 15 del D.Lgs. 50/2016 e s.m.i., devono essere indicati, altresì, i nominativi di tutte le imprese subappaltatrici e dei cottimisti nonché tutti i dati richiesti dalle vigenti normative nazionali e locali.

Art. 6.19
PROPRIETA' DEI MATERIALI DI ESCAVAZIONE E DI DEMOLIZIONE

In attuazione dell'art. 36 del Capitolato generale d'appalto D.M. 145/2000, i materiali provenienti da escavazioni o demolizioni sono di proprietà della Stazione Appaltante.

L'Appaltatore deve trasportarli e regolarmente accatastarli in aree limitrofe al cantiere intendendosi di ciò compensato coi prezzi degli scavi e delle demolizioni relative.

Qualora detti materiali siano ceduti all'Appaltatore, il prezzo ad essi convenzionalmente attribuito deve essere dedotto dall'importo netto dei lavori, salvo che la deduzione non sia stata già fatta nella determinazione dei prezzi.

Art. 6.20
RINVENIMENTI

Al rinvenimento di tutti gli oggetti di pregio intrinseco ed archeologico che si rinvenissero nelle demolizioni, negli scavi e comunque nella zona dei lavori, si applica l'art. 35 del Capitolato generale d'appalto D.M. 145/2000; essi spettano di pieno diritto alla Stazione Appaltante, salvo quanto su di essi possa competere allo Stato. L'Appaltatore dovrà dare immediato avviso dei loro rinvenimenti, quindi depositarli negli uffici della Direzione dei Lavori che redigerà regolare verbale in proposito, da trasmettere alle competenti autorità.

L'appaltatore avrà diritto al rimborso delle spese sostenute per la loro conservazione e per le speciali operazioni che fossero state espressamente ordinate al fine di assicurarne l'integrità ed il diligente recupero.

L'appaltatore non può demolire o comunque alterare i reperti, né può rimuoverli senza autorizzazione della stazione appaltante.

Per quanto detto, però, non saranno pregiudicati i diritti spettanti per legge agli autori della scoperta.

Art. 6.21
BREVETTI DI INVENZIONE

Nel caso la Stazione Appaltante prescriva l'impiego di disposizioni o sistemi protetti da brevetti d'invenzione, ovvero l'Appaltatore vi ricorra di propria iniziativa con il consenso della Direzione dei Lavori, l'Appaltatore deve dimostrare di aver pagato i dovuti canoni e diritti e di aver adempiuto a tutti i relativi obblighi di legge.

Art. 6.22
DEFINIZIONE DELLE CONTROVERSIE – ACCORDO BONARIO – ARBITRATO

Accordo bonario

Qualora in seguito all'iscrizione di riserve sui documenti contabili, l'importo economico dell'opera possa variare tra il 5 ed il 15 per cento dell'importo contrattuale, si attiverà il procedimento dell'accordo bonario di tutte le riserve iscritte fino al momento dell'avvio del procedimento stesso.

Prima dell'approvazione del certificato di collaudo ovvero del certificato di regolare esecuzione, qualunque sia l'importo delle riserve, il responsabile unico del procedimento attiverà l'accordo bonario per la risoluzione delle riserve e valuterà l'ammissibilità e la non manifesta infondatezza delle riserve ai fini dell'effettivo raggiungimento del limite di valore del 15 per cento del contratto. Non potranno essere oggetto di riserva gli aspetti progettuali che sono stati oggetto di verifica ai sensi dell'articolo 26 del D.Lgs. n. 50/2016.

Il direttore dei lavori darà immediata comunicazione al responsabile unico del procedimento delle riserve, trasmettendo nel più breve tempo possibile una propria relazione riservata.

Il responsabile unico del procedimento, acquisita la relazione riservata del direttore dei lavori e, ove costituito, dell'organo di collaudo, provvederà direttamente alla formulazione di una proposta di accordo bonario ovvero per il tramite degli esperti segnalati dalla Camera arbitrale istituita presso l'ANAC con le modalità previste dall'articolo 205 comma 5 del D.Lgs. n. 50/2016.

Se la proposta è accettata dalle parti, entro quarantacinque giorni dal suo ricevimento, l'accordo bonario è concluso e viene redatto verbale sottoscritto dalle parti. L'accordo ha natura di transazione. Sulla somma riconosciuta in sede di accordo bonario sono dovuti gli interessi al tasso legale a decorrere dal sessantesimo giorno successivo alla accettazione dell'accordo bonario da parte della stazione appaltante. In caso di reiezione della proposta da parte del soggetto che ha formulato le riserve ovvero di inutile decorso del termine di cui al secondo periodo possono essere aditi gli arbitri o il giudice ordinario.

Collegio consultivo tecnico

In via preventiva, al fine di prevenire le controversie relative all'esecuzione del contratto, le parti possono convenire che prima dell'avvio dell'esecuzione, o comunque non oltre novanta giorni da tale data, sia costituito un collegio consultivo tecnico con funzioni di assistenza per la rapida risoluzione delle dispute di ogni natura suscettibili di insorgere nel corso dell'esecuzione del contratto. Le proposte di transazione formulate del collegio costituito con le modalità dell'art. 207 del D.Lgs. n. 50/2016, non saranno comunque vincolanti per le parti.

Arbitrato

Ciascuna delle parti, nella domanda di arbitrato o nell'atto di resistenza alla domanda, designerà l'arbitro di propria competenza scelto tra soggetti di provata esperienza e

indipendenza nella materia oggetto del contratto cui l'arbitrato si riferisce. Il Presidente del collegio arbitrale sarà designato dalla Camera arbitrale istituita presso l'ANAC tra i soggetti iscritti all'albo in possesso di particolare esperienza nella materia. La nomina del collegio arbitrale effettuata in violazione delle disposizioni di cui ai commi 4,5 e 6 dell'articolo 209 del D.Lgs. n. 50/2016, determina la nullità del lodo.

Esauriti gli adempimenti necessari alla costituzione del collegio, il giudizio si svolgerà secondo i disposti dell'articolo 209 e 210 del D. Lgs. n. 50/2016 e s.m.i.

Il Collegio arbitrale deciderà con lodo definitivo e vincolante tra le parti in lite.

Su iniziativa della stazione appaltante o di una o più delle altre parti, l'ANAC potrà esprimere parere relativamente a questioni insorte durante lo svolgimento delle procedure di gara, entro trenta giorni dalla ricezione della richiesta. Il parere obbligherà le parti che vi abbiano preventivamente acconsentito ad attenersi a quanto in esso stabilito.

DISPOSIZIONI GENERALI RELATIVE AI PREZZI DEI LAVORI A MISURA E DELLE SOMMINISTRAZIONI PER OPERE IN ECONOMIA - INVARIABILITA' DEI PREZZI

I prezzi unitari in base ai quali, dopo deduzione del pattuito ribasso d'asta calcolato sull'importo complessivo a base d'asta (o sulle singole voci di elenco nel caso di affidamento mediante offerta a prezzi unitari), saranno pagati i lavori appaltati a misura e le somministrazioni, sono quelli risultanti dall'elenco prezzi allegato al contratto.

Essi compensano:

- a) circa i materiali, ogni spesa (per fornitura, trasporto, dazi, cali, perdite, sprechi, ecc.), nessuna eccettuata, che venga sostenuta per darli pronti all'impiego, a piede di qualunque opera;
- b) circa gli operai e mezzi d'opera, ogni spesa per fornire i medesimi di attrezzi e utensili del mestiere, nonché per premi di assicurazioni sociali, per illuminazione dei cantieri in caso di lavoro notturno;
- c) circa i noli, ogni spesa per dare a piè d'opera i macchinari e mezzi pronti al loro uso;
- d) circa i lavori a misura ed a corpo, tutte le spese per forniture, lavorazioni, mezzi d'opera, assicurazioni d'ogni specie, indennità di cave, di passaggi o di deposito, di cantiere, di occupazione temporanea e d'altra specie, mezzi d'opera provvisori, carichi, trasporti e scarichi in ascesa o discesa, ecc., e per quanto occorre per dare il lavoro compiuto a perfetta regola d'arte, intendendosi nei prezzi stessi compreso ogni compenso per gli oneri tutti che l'Appaltatore dovrà sostenere a tale scopo, anche se non esplicitamente detti o richiamati nei vari articoli e nell'elenco dei prezzi del presente Capitolato.

I prezzi medesimi, per lavori a misura ed a corpo, nonché il compenso a corpo, diminuiti del ribasso offerto, si intendono accettati dall'Appaltatore in base ai calcoli di sua convenienza, a tutto suo rischio e sono fissi ed invariabili.

E' esclusa ogni forma di revisione prezzi se le modifiche del contratto, a prescindere dal loro valore monetario, non sono previste in clausole chiare, precise e inequivocabili, comprensive di quelle relative alla revisione dei prezzi. Tali clausole fissano la portata e la natura di eventuali modifiche nonché le condizioni alle quali esse possono essere impiegate, facendo riferimento alle variazioni dei prezzi e dei costi standard, ove definiti. Esse non apportano modifiche che avrebbero l'effetto di alterare la natura generale del contratto o dell'accordo quadro.

Per i contratti relativi ai lavori, le variazioni di prezzo in aumento o in diminuzione possono essere valutate, sulla base dei prezzi predisposti dalle regioni e dalle province autonome territorialmente competenti, solo per l'eccedenza rispetto al **dieci per cento** rispetto al prezzo originario e comunque in misura pari alla metà.

Per quanto riguarda eventuali categorie di lavoro non contemplate nelle voci dell'elenco prezzi allegato, si procederà alla determinazione di **nuovi prezzi** con le seguenti modalità:

- a) desumendoli dai prezzi di cui al periodo precedente;
- b) ragguagliandoli a quelli di lavorazioni consimili compresi nel contratto;
- c) quando sia impossibile l'assimilazione, ricavandoli totalmente o parzialmente da nuove regolari analisi.

Le nuove analisi andranno effettuate con riferimento ai prezzi elementari di mano d'opera, materiali, noli e trasporti alla data di formulazione dell'offerta. I nuovi prezzi saranno determinati in contraddittorio tra il direttore dei lavori e l'esecutore, ed approvati dal responsabile del procedimento.